

# **Monitoringcomité EFRO Vlaanderen 2021-2027**

**25 oktober 2023**

**EFRO**  
EUROPEES FONDS  
VOOR REGIONALE  
ONTWIKKELING



**Medegefinancierd door  
de Europese Unie**

# **AGENDA**

- EFRO programma 2014-2020
  - Stand van zaken
  - Oproep restmiddelen
- EFRO programma 2021-2027
  - Stand van zaken
  - Lopende oproepronde september 2023
  - Evaluatieplan

# EFRO programma 2014-2020

**EFRO**  
EUROPEES FONDS  
VOOR REGIONALE  
ONTWIKKELING



Medegefinancierd door  
de Europese Unie

# Stand van zaken (voor selectie restcall)

Prioriteit	Beschikbaar prog. Budget (miljoen euro)	# projecten	Vastgelegd (bedrag, in miljoen euro)	Vastgelegd (%)	Beschikbaar (miljoen euro)
1 – Innovatie	87,6	79	89	101,6	-1,4
2 – Ondernemen	28,9	109	26,2	90,8	2,7
3 – Koolstofarme economie	35,2	55	33,2	94,2	2
4 – Stedelijke ontwikkeling	16,9	19	16,8	99,5	0,1
5 – Technische Bijstand	6,9	9	6,9	99,9	0
6 – React-EU	31,8	19	31,8	100	0
7 – Technische Bijstand React-EU	1,3	1	1,3	100	0
<b>Totaal</b>	<b>208,8</b>	<b>291</b>	<b>205,4</b>	<b>98,3</b>	<b>3,4</b>

# Oproep Innovatieve state-of-the-art apparatuur

- Prioriteit 1: 6 miljoen euro
- React-EU: 1 miljoen euro
- Aankoop en installatie + flankerende investeringen
- Enkel investeringen, externe prestaties en promotie
- Deadline indiening: 21/8
- Beslissing: 26/9

# Oproep Innovatieve state-of-the-art apparatuur

- 35 projecten ingediend
- 9,8 miljoen euro EFRO-steun gevraagd
- 26 projecten goedgekeurd
- 7,2 miljoen euro goedgekeurd

➔ 3,4 miljoen reeds beschikbare vrijval + 3,8 miljoen nog te verwachten vrijval

➔ Maximale inzet beschikbare middelen

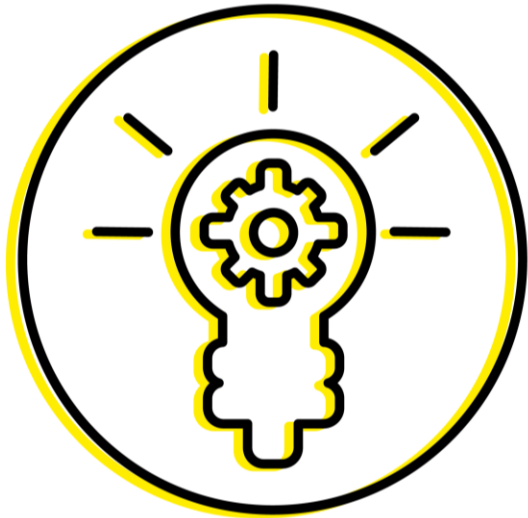
➔ Veel projecten lopen tot 31/12/2023

# EFRO programma 2021-2027

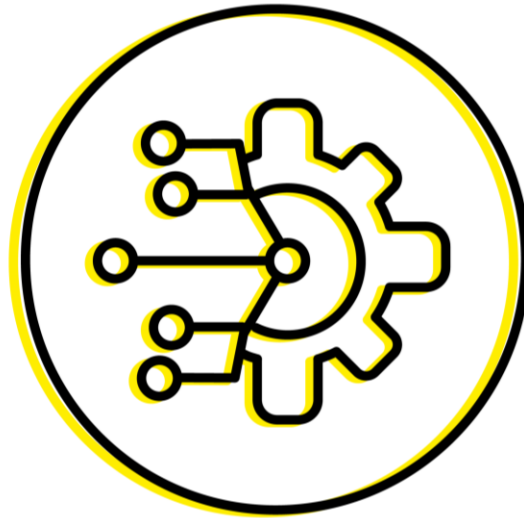


Medegefinancierd door  
de Europese Unie

# SLIM VLAANDEREN



**INNOVATIECAPACITEIT**

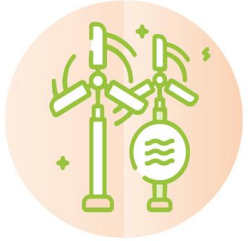


**DIGITALISERING**



**VAARDIGHEDEN**

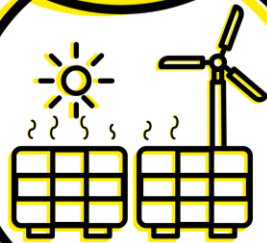




**Energie-  
Efficiëntie**



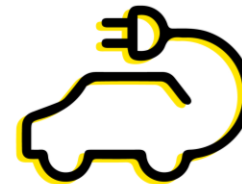
**Hernieuwbare  
Energie**



**Klimaatadaptatie**



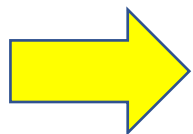
**Duurzame  
Mobiliteit**



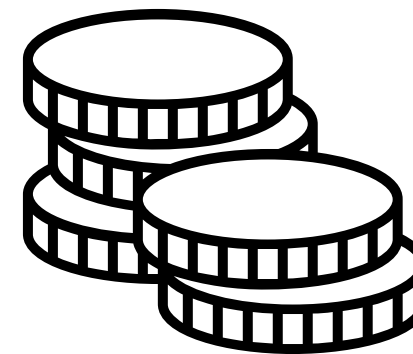
# Programmabudget 21-27

## 267 MEUR Europese middelen

1. Vlaanderen als meer ontwikkelde regio: 158 MEUR (excl. Limburg)
  - GTI Kempen: 10,9 MEUR
  - GTI Stedelijke Ontwikkeling: 19,8 MEUR
  - GTI West-Vlaanderen: 25,7 MEUR
2. GTI Limburg als transitieregio: 109 MEUR



GENERIEK:	101,6 MEUR
GTI:	165,4 MEUR
Totaal:	267 MEUR



# OPROEPRONDES (Vlaamsbreed + Limburg)

## SEPTEMBER



### **BD 1 Slim Vlaanderen**

SD 1.1. Innovatiecapaciteit  
SD 1.4. Vaardigheden

## FEBRUARI

### **BD 1 Slim Vlaanderen**

SD 1.2. Digitalisering



### **BD 2 Duurzaam Vlaanderen**

SD 2.2. Hernieuwbare energie  
SD 2.8. Duurzame stedelijke mobiliteit

### **BD 2 Duurzaam Vlaanderen**

SD 2.1. Energie-efficiëntie  
SD 2.4. Klimaatadaptatie

# Oproepronde september 2022

Oproep	Voorziene budget (in miljoen euro)	# ingediende projecten	Gevraagd budget ingediende projecten (in miljoen euro)	# goedgekeurde projecten	Goedgekeurd budget EFRO-steun (in miljoen euro)
BD1 – Vlaanderen	28,5	20	47,9	15	29,3
BD2 - Vlaanderen	13	17	16,3	9	8,5
BD1 - Limburg	19,5	13	36	9	24,8
BD2 – Limburg	9	2	7,7	1	6,1
<b>Totaal</b>	<b>70</b>	<b>52</b>	<b>107,9</b>	<b>25</b>	<b>68,7</b>

# Oproepronde februari 2023

- Oproepen in alle GTI's + Vlaamsbreed
- Lancering februari 2023
- 117 Vooraanmeldingen
- Deadline indiening volledige projectvoorstel: 30/06 en 14/07
- 58 ingediende projectvoorstellen
- Voorziene EFRO-budget: 51,9 miljoen euro
- Gevraagde EFRO-steun: 36,06 miljoen euro
- Goedgekeurde EFRO-steun: 25,6 miljoen (+ 4,4 miljoen op uitstel)
- Selectie door Beheersautoriteit: september/oktober 2023

# Oproepronde februari 2023 (1)

GTI/ Vlaamsbreed	BD	SD	Oproepbudget	Ingediend budget	Goedgekeurd	Uitstel
Kempen	1 – Slim	1 - Innovatiecapaciteit	1.300.000	855.720,07	855.720,07	0,00
Kempen	2 - Groen	2 – Hernieuwbare energie	450.000	443.307,46	0,00	316.283,46
West- Vlaanderen	1 - Slim	1 - Innovatiecapaciteit	8.900.000	8.900.000	8.146.180,46	743.999,52
West- Vlaanderen	1 - Slim	2 - Digitalisering	2.500.000	2.500.000	0,00	0,00
West- Vlaanderen	2 - Groen	8 - Mobiliteit	600.000	600.000	531.000	0,00

# Oproepronde februari 2023 (2)

GTI/ Vlaamsbreed	BD	SD	Oproepbudget	Ingediend budget	Goedgekeurd	Uitstel
Steden	1 - Slim	2 - Digitalisering	3.900.000	4.397.873,82	4.397.873,82	0,00
Steden	1 - Slim	4 – Vaardigheden	3.000.000	3.115.378,50	3.115.378,50	0,00
Steden	2 - Groen	4 - Klimaatadaptatie	2.900.000	320.560,00	320.560,00	0,00

# Oproepronde februari 2023 (3)

GTI/ Vlaamsbreed	BD	SD	Oproepbudget	Ingediend budget	Goedgekeurd	Uitstel
Limburg	1 - Slim	2 - Digitalisering	5.500.000	2.665.022,35	2.640.031,67	0,00
Limburg	1 - Slim	2 – City of Things	1.000.000	0,00	0,00	0,00
Limburg	1 - Slim	4 - Vaardigheden	4.300.000	244.944,29	244.944,29	0,00
Limburg	2 - Groen	4 – Klimaatadaptatie	4.000.000	445.560,00	0,00	445.560,00



# Oproepronde februari 2023 (4)

GTI/ Vlaamsbreed	BD	SD	Oproepbudget	Ingediend budget	Goedgekeurd	Uitstel
Vlaamsbreed	1 - Slim	2 - Digitalisering	5.500.000	5.427.473,11	1.924.186,40	1.338.914,92
Vlaamsbreed	1 - Slim	2 – City of Things	4.000.000	2.299.757,58	1.192.940,17	0,00
Vlaamsbreed	2 - Groen	4 - Klimaatadaptatie	4.000.000	3.747.142,42	2.192.768,96	1.578.403,81

# Oproepronde september 2023

- 14 openstaande oproepen
- Oproepen in GTI's Limburg, West-Vlaanderen, Kempen en Vlaamsbreed
- Lancering september/oktober 2023
- Deadline vooraanmeldingen: vrijdag 17 november 2023
- Deadline indiening volledige projectvoorstel: vrijdag 9 februari 2024
- Voorziene EFRO-budget: 51,3 miljoen euro
- Selectie door Beheersautoriteit: april 2024

# EFRO in de pers

KW POPERINGE  
VRIJDAG 20 OKTOBER 2023

## Parkeerterrein van de toekomst op Callicanes

**POPERINGE** De vrachtwagenparkeerplaats bij Callicanes, tussen Poperinge en Steenvoorde, krijgt Europese financiële steun van 500.000 euro. Met het project Next Level Parking wil POM West-Vlaanderen het parkeerterrein van de toekomst ontwikkelen.



**"Dit draagt bij aan de veiligheid voor gebruikers en omwonenden"**

MINISTER JO BROUNS

### NEXT LEVEL PARKING

Het duurzaam ontwerpen van de provincie voor goederenvervoer past in een van de actie- en investeringsdomeinen van POM West-Vlaanderen. Met het project Next Level Parking wil POM West-Vlaanderen het parkeerterrein van de toekomst ontwikkelen. Naast veiligheid zal het ook ruimte bieden voor tal van vrachtwagens, variërend van 10 tot 15 voor uitzonderlijk transport of tot 20

voor conventioneel wegtransport. De locatie zal daarnaast ook worden uitgerust met opbaaifaciliteiten voor elektrische vrachtwagens, sanitaire voorzieningen en een multifunctioneel gebouw met een aangename groene wachtruimte en buitenruimte om ontspanning en sociale interactie te bevorderen. De inrichting is gericht op duurzaamheid en klimaatneutraliteit, met zonnepanelen, regenwatercaptatie en infiltratie. "Dit initiatief draagt niet alleen bij aan een betere verkeers-

De vrachtwagenparkeerplaats bij Callicanes, tussen Poperinge en Steenvoorde, krijgt Europese financiële steun van 500.000 euro. (foto LBR)

situatie en veiligheid voor zowel gebruikers als omwonenden, maar het stimuleert ook de regionale economische groei en sociale interactie", zegt minister Jo Brouns over het belang van dit project. Mobiliteitsvoorzieningen, zoals opload- en onderhoudspunten voor elektrische fietsen, zullen worden toegevoegd om duurzaamheid en efficiëntie van het transport verder te bevorderen. De totale kostprijs voor de realisatie van de parking bedraagt zo'n 1,5 miljoen euro, waarvan 500.000 euro gefinancierd wordt via EFRO. "Een uitveringsduurzaam is er nog niet, maar we zijn ervan overtuigd dat de donator vooruit gaat en dat er financiële ondersteuning wordt voorzien. De rest van het bedrag zal gedragen worden door de verschillende partners binnen dit project", aldus burgemeester Christof Deleghier (CD&V), (LBR)

## OUDE BRANDWEERKAZERNE IS NIEUWE DEELFABRIEK Van volks eethuis tot winkels en sociale kruidenier



De grote voorhal, waar het twee eethuis van VORX zit. Foto: VORX Delft

### KORTRIJK

De oude brandweerkazerne – een beschermd monument – heropent als de nieuwe Deelfabriek. Je vindt er een tweede eethuis van het volksrestaurant VORX en zeventien initiatieven zoals een sociale kruidenier, kinderkleding- en speelgoed, fietsverhuur... Iedereen is welkom, met speciale aandacht voor kwetsbare gezinnen.

Peter Lannsens

**O**ndanks de afgelegen ligging van de voegre in 2017 geopende Deelfabriek in de Venningswijk, barstte het initiatief om vooral kwetsbare gezinnen te ondersteunen er al snel uit zijn voegen. Waarna een zoektocht naar een nieuwe locatie begon en het oog op de oude kazerne aan 'Toontje'straat' nabij de Zwegenpoort viel. "Veel dichterbij het stadscentrum en met vier keer meer ruimte op een site van 1.531 vierkante meter, vier miljoen voor het eerste werkingsjaar met een 25.000 bezoekers", zegt schepen van Sociale Vooruitgang en Ontoendend Erfgoed Philippe De Coene (Vooruit).

Het is mooi hoe architecten van AFAMA een slaagde met een beschermd monument in overleg met Ontoendend Erfgoed Vlaanderen open te trekken. Zo heb je waar de poorten van de brandweer zaten, nu brede glazen deuren met veel lichtinval, op de hoek van Sint-Antonius-, Tuighuis- en Rijkswachtstraat. Via de glazen deuren kom je in een centrale inkom en grote voorhal, waar een tweede eethuis van VORX zit en (buitenspeel)activiteiten mogen. Leuke twist: de toeg is gerecupereerd uit de vroegere fayer van de stadsschoolburg, de BAR-letters komen van de rode brandweertekens van toen. De brandweer zat er tot in de jaren '80.

**Mini-VORX**  
Mini-VORX omvat multijsen en takelway. De prijzen zijn - zoals in VORX - afhankelijk van inkomen met een standaard tarief van 9 euro en sociaal en extra sociaal tarief van respectievelijk 6,5 en 2 euro. Mini-VORX is vanaf eind oktober elke woensdag open van 11 tot 14 uur en op woensdag tot 16 uur, met de bedoeling om de openingssuren



Waar vroeger de poorten van de brandweer zaten, heb je nu brede glazen deuren, waardoor je een pleinsvoel krijgt. Merk ook de boren op, waarin vroeger brandwenslangen te drogen werden gehangen.

snel uit te breiden. De voorhal kijkt op een binnenplaats uit. Vroeger dichtgebouwd, nu helemaal opengeen, in de voorgrond door een intrigerend spel van spiegels. Het binnenplein leidt je naar de winkelinitiatieven. Achteraan de winkelruimte is er een gedeelde epijsplaats. Nog dieper in het gebouw palend aan de Zwegenstraat meer in het project geïntegreerd. Verder is de Deelfabriek een nieuwe uitvalsbasis voor welkrijgend sociaal werk, met plaats voor vertrouwelijke gesprekken met sociale partnerorganisaties en maatschappelijk werkers. Zo zal Ontdarm Weeshuis en hun jaarlijks SWAP-beurs houden, waarbij mensen hun kleidij een nieuw leven geven. En de Kringloopwinkel zal er onder de naam Recyclehub workshops houden rond circulaire gebruik van materialen, boestellen...

**Feestelijke opening**  
De Deelfabriek wordt op vrijdag 13 oktober feestelijk geopend. Er worden vanaf 18 uur ruim 600 bezoekers verwacht. Er zijn rondgangen, gevolgd door een feest met stadstij Lotte. Mini-VORX zorgt voor hapjes en drankjes. Iedereen is welkom.



## Health Campus UHasselt start met uniek bewegings- en revalidatielab

De komende jaren gaat de Health Campus in Diepenbeek sterk uitbreiden. Er komt onder meer een volledig nieuw biomedisch complex waar aan hoogtechnologisch onderzoek gedaan zal worden naar de hersenen. Er komt ook een revalidatielab, een bewegingslab, een revalidatielab, een revalidatielab...

Het Laatste Nieuws | Het Laatste Nieuws | WEBSITE | 23/09/2023 - 19:12

## Ruim 1.000 mensen rijden fietssostrade Herentals-Balen in: "Een stoet van liefst 2 km lang"

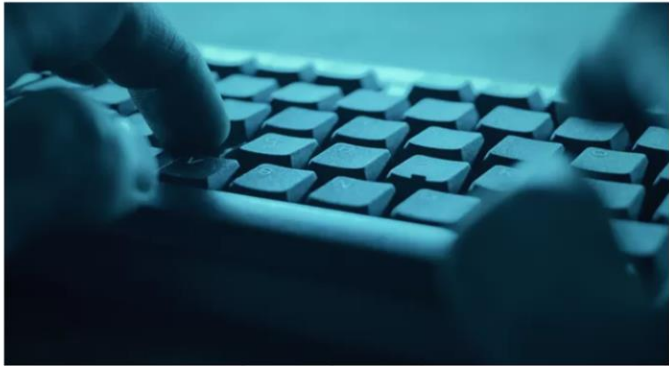
SENTIMENT: Positief  
MEDIABEREIK: 443.75K  
POSITIONERING: 293 woorden



Zaterdagochtend is de nieuwste Kempische fietssostrade feestelijk geopend door ruim 1.000 fietsers. Het parcours van 27 km lang met twee tunnels en negen bruggen zorgt voortaan voor een veilige fietsverbinding tussen Herentals en Balen.

De aanleg voor de fietssostrade startte al in 2018. In de voorbije jaren werden verschillende bestaande fietspaden met elkaar verbonden, twee fietstunnels en acht fietsbruggen - er was er al eentje - geplaatst en werd het gehele traject afgewerkt met prachtig, glad asfalt waarop het zalig fietsen is. De fietssostrade volgt daarbij de spoorweg van Herentals over Olen, Geel, Mol en Balen en gidst fietsers door het groen en langs verschillende natuurgebieden. "We werkten hier met ecologische bermen die insectvriendelijk zijn. Dit wil zeggen dat we bermen, die geen functie als helling of gracht hebben, inzaaiden met een aangepast kruiden- en bloemenmengsel voor een mooie bloemenpracht", zegt gedeputeerde voor Mobiliteit Luk Lemmens (N-VA).





cyberaanval cyber attack © Shutterstock

## Antwerpen krijgt van Europa meer dan 3 miljoen euro om zich beter te beschermen tegen cyberaanvallen

De stad Antwerpen krijgt meer dan 3 miljoen euro Europese steun om zich beter te beschermen tegen cyberaanvallen. Dat meldt Vlaams minister van Innovatie Jo Brouns (CD&V). Eind vorig jaar legde een cyberaanval de volledige dienstverlening lam. De gevolgen zijn tot vandaag voelbaar.

BJS 08-10-23, 14:27

### BEERSE

## Janssen Pharmaceutica neemt geothermiecentrale in gebruik

Janssen Pharmaceutica in Beerse heeft gisteren de geothermiecentrale op het terrein op de Turnhoutseweg officieel in gebruik genomen. Als eerste bedrijf in Vlaanderen pompt Janssen warm grondwater van 2,4 kilometer diep op om de site te voorzien van de nodige energie. Dat vermindert ook de uitstoot van CO<sub>2</sub> met 30%. "We hopen dat ons project als voorbeeld dient voor andere bedrijven in de regio", zegt Kris Sterkens, managing director van Janssen Pharmaceutica.

Met het handtekenen van een twaalf meter lange bus van het warmtenet door alle aanwezigen gaf Janssen Pharmaceutica het officiële startschot van de diepe geothermiecentrale op de campus in Beerse. Dat gebeurde in aanwezigheid van onder meer Vlaams minister-president Jan Jambon (N-VA) en Vlaams minister van Economie, Werk, Innovatie en Landbouw Jo Brouns (CD&V). "De inhuilgung van vandaag

"Dit project is een schoolvoorbeeld en primeur in Vlaanderen."

Jan Jambon  
Vlaams minister-president

(maandag, red.) markeert een belangrijke realisatie voor Janssen en voor Vlaanderen. Met dit project tonen we dat Janssen een innovatief bedrijf is met een brede maatschappelijke opdracht voor de gezondheid van mens en milieu", vertelde Kris Sterkens, managing director van Janssen Pharmaceutica. "We hopen ook dat ons project als voorbeeld dient voor andere bedrijven in de regio zodat zij mee het voortouw kunnen nemen in het creëren van een duurzame toekomst voor ons allemaal."

**Onuitputtelijke energiebron**  
De centrale voor diepe aardwarmte is het nieuwe parade-paard van Janssen Pharmaceutica om het bedrijf nog een groot duurzaam en onuitputtelijk energiebron. En door gebruik te maken van de natuurlijke aardwarmte kan de CO<sub>2</sub>-uitstoot van Janssen in België met 30% verminderen.



In 2019 vonden de eerste boringen voor de diepe geothermie plaats bij Janssen Pharmaceutica.

Het afgekoelde grondwater wordt via een tweede put direct teruggepompt naar de oorspronkelijke grondwaterlaag, waar het



Vlaams minister-president Jan Jambon tekent zijn handtekening op een bus van het warmtenet bij Janssen Pharmaceutica in Beerse. FOTO: HET NIEUWS

door de natuurlijke warmte van de aarde weer wordt opgewarmd. Dit maakt van diepe geothermie volgens de initiatiefnemers een duurzame en onuitputtelijk energiebron. En door gebruik te maken van de natuurlijke aardwarmte kan de CO<sub>2</sub>-uitstoot van Janssen in België met 30% verminderen.

**50 miljoen euro**  
De geothermie-installatie en het gekoppelde warmtenet ging gepaard met een investering van ongeveer 50 miljoen euro. Het moeste van Janssen Pharmaceutica in Beerse. Het afgekoelde grondwater wordt via een tweede put direct teruggepompt naar de oorspronkelijke grondwaterlaag, waar het

Vlaanderen werken. Het succes van dit prachtige project zal ongetwijfeld het arsenaal aan hernieuwbare energiebronnen in Vlaanderen duurzaam versterken."

**Rollmodel**  
Volgens minister Jo Brouns zijn dergelijke investeringen ook goed voor de energiefactuur en daarom ook voor hun economische concurrentiekracht. "Het is daarom van groot belang dat Janssen Pharmaceutica deze diepe geothermiecentrale in gebruik neemt", benadrukte Jo Brouns. "Dit is een staaltje van excellente innovatie waarbij het bedrijf een rollmodel en voortrekkersrol opneemt voor heel Vlaanderen." **BART VAN DEN LANGENBERGH**

### HERENTALS, OLEN, GEEL, MOL, BALEN

1.000 fietsers nemen Fietsostrade F105 feestelijk in gebruik



De officiële inhuilgung van de Fietsostrade F105 in Beerse met de Vlaamse minister-president Jan Jambon.

## "Onderweg valt er veel te genieten van het prachtige landschap"

Ophef

Het getuigenis door een fietser van de Fietsostrade F105 in Beerse en in richting Balen. Onderweg kan je nog genieten van prachtige natuur in Olen, Geel en Mol. Het traject van de Fietsostrade F105 loopt van Beerse naar het kanaal Dessel-Braamsholde in Balen waar het lange doorgaande en vervolgende traject van 1.000 fietsers door naar het kanaal van Balen waar de Fietsostrade F105 eindigt.



Betty Vangheest en August Stuyts uit Herentals zijn van in het begin al bij de Fietsostrade. "Het ging heel eenvoudig, want we wisten wat wij het vertrekpunt."

**Geen auto's**  
Betty Vangheest en August Stuyts uit Herentals namen van in het begin al bij de Fietsostrade. "Het ging heel eenvoudig, want we wisten wat wij het vertrekpunt."

**August Stuyts**  
Fietsclub De Fiets



Aan het eindpunt in Balen was er voor iedereen een frietje en een glas.

bedrijven zijn gevestigd. Uitendelopers van de Fietsostrade en de Fietsostrade in Beerse en in richting Balen. Onderweg kan je nog genieten van prachtige natuur in Olen, Geel en Mol. Het traject van de Fietsostrade F105 loopt van Beerse naar het kanaal Dessel-Braamsholde in Balen waar het lange doorgaande en vervolgende traject van 1.000 fietsers door naar het kanaal van Balen waar de Fietsostrade F105 eindigt.

**Vervolg richting Limburg**  
Ook Balen heeft een Fietsostrade. Het traject van de Fietsostrade F105 loopt van Beerse naar het kanaal Dessel-Braamsholde in Balen waar het lange doorgaande en vervolgende traject van 1.000 fietsers door naar het kanaal van Balen waar de Fietsostrade F105 eindigt.

# Evaluatieplan



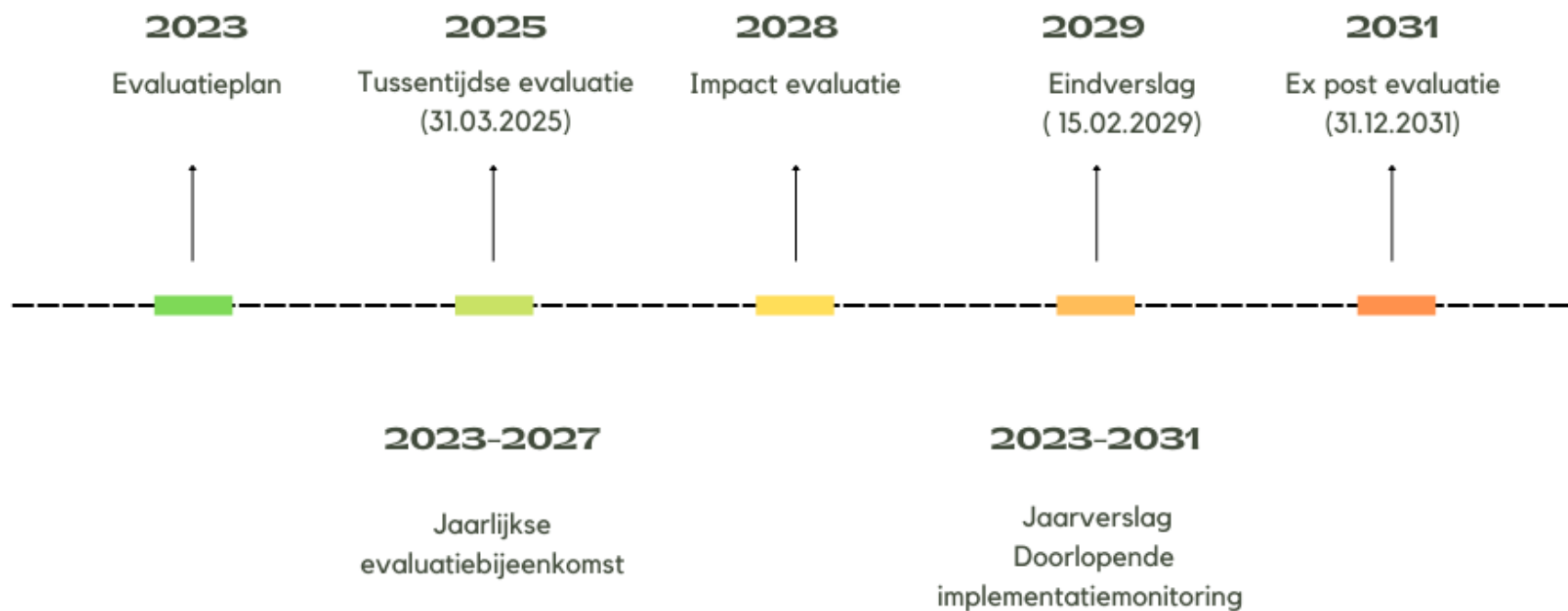
Medegefinancierd door  
de Europese Unie

# Inleiding

- Evaluatieplan: **gestructureerd kader** voor de uitvoering van evaluaties
  - Doel: bevordering van de effectiviteit en efficiëntie van het programma en grondig belichten van de effecten en impact van de uitgevoerde acties
  - Resultaat:
    - Aanbevelingen voor bijsturing gevoerd beleid
    - Inzichten voor toekomstige besluitvorming

# Timing

## TIJDSLIJN



# Geplande evaluaties

- Doorlopende implementatie-monitoring
- Tussentijdse implementatie-evaluatie (voorjaar 2025)
- Impact-evaluatie (2028)
- Ex-post evaluatie (eind 2031)



# Geplande evaluaties

- Doorlopende implementatie-monitoring
  - Doel: monitoring van de voortgang van het programma en verzameling data input voor de jaarverslagen
  - Data verzameling:
    - Uit het centrale beheersysteem: aantal projecten, stand van zaken indicatoren, financiële besteding, ...
    - Projectadviseurs: contacten met projectuitvoerders, ...
  - Resultaat:
    - Evaluatie effectiviteit (inhoudelijke programma voortgang, indicatoren, financieel)
    - Evaluatie efficiëntie (regels/procedures, oproepen, programmabeheer)
  - Uitvoering: intern (+ ad hoc extern)
  - Budget: 100.000€ (extern)

# Geplande evaluaties

- Tussentijdse implementatie-evaluatie (voorjaar '25)
  - Doel: uitvoerige evaluatie van de efficiëntie en effectiviteit van het programma:
    - Specifieke thema's/vraagstukken
    - Programma-niveau
    - Basis om voorstellen te maken omtrent organisatie/implementatie toekomstige EFRO-programma's
    - Streefcijfer klimaatbijdragen
    - GTI-implementatie (vnl. sociaal-economische situatie van regio's met nadruk op territoriale behoeften)
    - Evaluatie communicatiestrategie
  - Data-verzameling: kwantitatief (beheerssysteem) en kwalitatief (enquêtes, ...)
  - Resultaat: In kaart brengen nieuwe uitdagingen en voorstellen programmawijzigingen (toewijzing flexibiliteitsbedrag)
  - Uitvoering: intern en extern
  - Budget: 100.000€

# Geplande evaluaties

- Impact-evaluatie (2028)
  - Doel: Evaluatie ter beoordeling van het effect van het programma
    - Focus op resultaatsgerichtheid en interventielogica
    - Bijdrage aan de strategie voor een slimme, duurzame en inclusieve groei in de Europese Unie
  - Data-verzameling:
    - Kwantitatief: beheerssysteem
    - Theorie-gebaseerde aanpak: literatuurstudie, data-analyse, case studies, interviews en enquêtes denkbare werkwijzen, ...
  - Resultaat:
    - Overzicht bijdrage programma aan beleid (regionaal, nationaal, Europees)
    - Aanbevelingen projecten/prioriteiten/doelstellingen
  - Uitvoering: externe evaluator
  - Budget: 150.000€

# Geplande evaluaties

- Ex-post evaluatie (2031)
  - Doel:
    - Evaluatie doeltreffendheid en doelmatigheid van de ESI-fondsen
    - Overzicht bijdrage aan de strategie voor een slimme, duurzame en inclusieve groei in de Europese Unie
  - Data-verzameling: kwantitatief (beheerssysteem) en kwalitatief (enquêtes, ...)
  - Resultaat:
    - Doeltreffendheid ESI-fondsen + aanbevelingen voor toekomstig beleid
  - Uitvoering: Europese Commissie
  - Budget: /