



EUROPA INVESTEERT, VLAANDEREN GROEIT

*EFRO-projectenboek
2007 - 2013*

Europa investeert, Vlaanderen groeit

*EFRO-projectenboek
2007 - 2013*

INHOUDSTAFEL

4

Colofon

5

Voorwoord

6

Wat is EFRO?

8

Doelstelling
2 en 3

10

Hoofdstuk 1:
EFRO geeft zuurstof aan
ondernemers

26

Hoofdstuk 2:
EFRO investeert in een
duurzaam Vlaanderen

42

Hoofdstuk 3:
Onderweg naar
morgen met EFRO

52

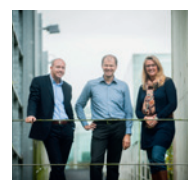
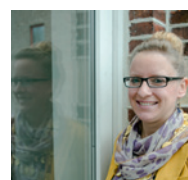
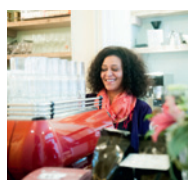
Hoofdstuk 4:
EFRO versterkt lokale
besturen en gebieden

70

Hoofdstuk 5:
EFRO investeert
in mensen

80

EFRO-projecten





TECHNOPOLIS

BOUWHEER: **TECHNOPOLIS**
Tel: 015 34 20 20
Fax: 015 34 20 20

PROJECT:
UITBREIDING TECHNOPOLIS


Europese Unie
Europees Fonds voor Regionale Ontwikkeling


EFRO
Europa investeert,
Vlaanderen groeit.

Met steun van de Vlaamse overheid

ARCHITECT: **dbv**
Tel: 011 23 90 74
Fax: 011 23 90 84

HOOFDAANNEMER: **Peremans**
Tel: 01 350 91 00
Fax: 01 350 47 80

STUDIEBUREAU: **TECHNUM**
Tel: 011 20 86 00
Fax: 011 20 86 25

HVAC & SANITAIR: **GEUVERS**
Tel: 016 20 71 21
Fax: 016 40 15 77

VEILIGHEIDS-COÖRDINATOR: **Meu- en BouwConsult**
Tel: 089 24 47 80
Fax: 089 24 23 45

ELEKTRICITEIT: **Welec**
Tel: 014 51 80 40
Fax: 014 51 80 49

breidt uit voor nog meer experimenteerplezier!
Opening voorjaar 2013
* Volg alvast de website op www.technopolis.be

Technopolis®, waar experimenteren fun

COLOFON

Dit magazine is een initiatief van EFRO / mei 2013

Copywriting: thewritething- Anneleen Stollman | **Concept & Vormgeving:** Absoluut

Foto's: © EFRO, Jokko, Crossroads, Centrum voor Ondernemen, Strategisch Ondernemen, Bio-incubator Leuven, Food2Market, Bebeo, Waterstofnet, Bio Base Europe, Infrax, Heraanleg Werfplein en Frits De Wolfkaai, Gent Bloemenregio, Winkelgebied Oud-Berchem en Singel Zuid, Pure Hubs, Leefbare Haven Zeebrugge, Rock-Regions of Connected Knowledge, OSEPA, E4C, Smart Cities, Amival, Future Proof for Cure and Care | **Druk:** Bema Graphics, Wommelgem | **Wettelijk depot:** D/2013/3241/072 | **Verantwoordelijke uitgever:** Agentschap Ondernemen, Koning Albert II-laan 35 bus 12 1030 Brussel.

Deze brochure is met de grootste zorg samengesteld. EFRO is niet aansprakelijk voor eventuele wijzigingen en/of onnauwkeurigheden in de opgenomen gegevens.

Dank aan alle EFRO projectuitvoerders voor hun bijdrage en inzet om Vlaanderen mee uit te bouwen tot een competitieve, duurzame en warme samenleving. Oprechte dank ook aan allen die van ver of dichtbij, in woord of in beeld bijgedragen hebben aan de realisatie van dit projectenboek.

Bernard De Potter
Administrateur-Generaal
Agentschap Ondernemen

Werner Van den Stockt
Beheersautoriteit EFRO

WELKOM IN DE WERELD VAN EFRO

Europa is vaak veel dichterbij dan we zelf vermoeden. Dankzij het Europees Fonds voor Regionale Ontwikkeling (EFRO) werden in Vlaanderen in de afgelopen zeven jaar meer dan 800 projecten gerealiseerd, die het gezicht van Vlaanderen mee hebben veranderd. Ook in uw buurt.

Mensen, organisaties en bedrijven werden geïnspireerd en kregen middelen om Vlaanderen slimmer, ondernemender en duurzamer te maken. Individuele ideeën ontkiemden, kregen wortels en groeiden uit tot projecten met een weerklank en impact in heel Vlaanderen en zelfs in heel Europa. Vaak waren het laboratoria om nieuwe samenwerkingsvormen of gedurfde concepten uit te testen.

400 miljoen euro aan Europese middelen werd in de programmaperiode 2007-2013 via het EFRO aan Vlaanderen toegekend. Daarmee werd een financieel hefboomeffect gecreëerd waarbij nog eens 600 miljoen euro aan andere financieringen werden vrijgemaakt door Vlaamse, provinciale en lokale overheden, en door de privé sector.

Stuk voor stuk werkten deze projecten mee aan het behalen van de Europa 2020-doelstellingen en droegen ze bij aan het toekomstplan om van Vlaanderen tegen 2020 een absolute topregio te maken. Voor Vlaanderen in Actie vormen deze projecten dus een belangrijke bouwsteen in het behalen van de vooropgezette doelstellingen. Ook in de toekomst zal Vlaanderen via het Europees Fonds voor Regionale Ontwikkeling nieuwe projecten verwelkomen rond innovatie, ondernemerschap, de koolstofarme economie of een geïntegreerde stedelijke ontwikkelingen.

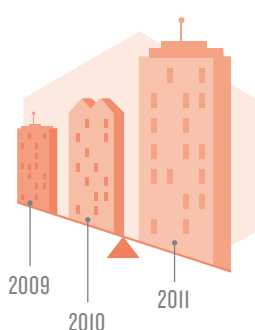
Vooraleer een nieuwe generatie EFRO-projecten verder timmert aan de ingeslagen weg, wil dit projectenboek de huidige generatie projecten in de schijnwerpers zetten. Aan de hand van vijf thema's maakt u kennis met de verscheidenheid aan projecten die onze regio rijk is. Zo kan u onder andere lezen hoe startende ondernemers betere slaagkansen krijgen, hoe waterstof leidt tot innoverende bedrijfsactiviteiten in Vlaanderen én Nederland, hoe afval een nieuwe bron van energie wordt, en hoe een spoorterminal in de Antwerpse Haven de mobiliteit en de luchtkwaliteit verbetert.

Laat u meevoeren in de wereld van EFRO, laat u inspireren en ontdek hoe deze projecten in Vlaanderen en Europa het verschil maken! Goede praktijken zijn er om te verspreiden.



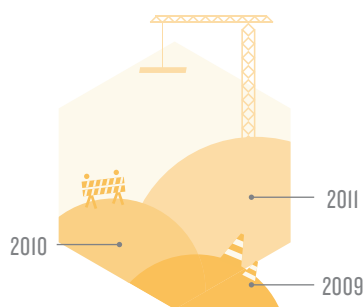
Kris Peeters
Voorzitter van het
Comité van Toezicht en
Minister-president van
de Vlaamse Regering

INFOGRAPHICS*



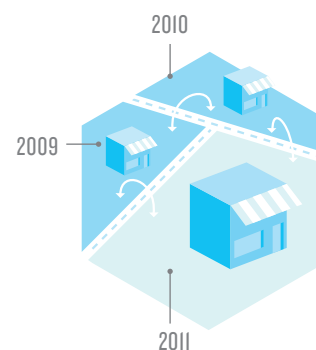
Hefboomeffect van de projecten op de regio (extra investeringen van lokale spelers)

2009:	2010:	2011:
29,61	36,58	72,24



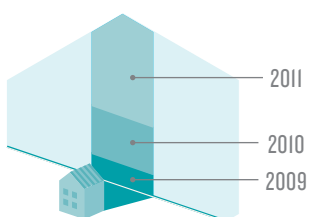
Bouwrijpe en beschikbare bedrijventerreinen of bedrijfsruimte in ha. (direct en indirect)

2009:	2010:	2011:
63,24HA	402,32HA	423,42 HA



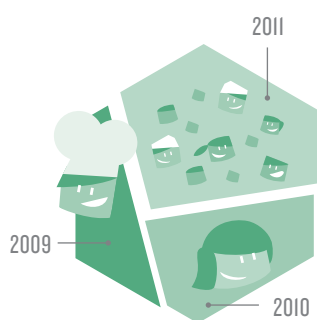
Aantal begeleide ondernemingen die een internationale expansie zijn gestart of versterkt hebben

2009:	2010:	2011:
34	34	479



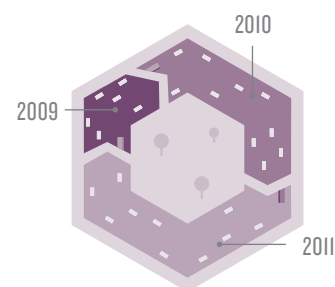
Aantal begeleide ondernemingen die groeien

2009:	2010:	2011:
75	637	1292



Aantal bereikte personen dat effectief een ondernemingsactiviteit opstart

2009:	2010:	2011:
25	62	216



Aantal m² herbruikbare ruimte in heringerichte bedrijfspanden

2009:	2010:	2011:
6.497 m ²	16,186 m ²	20.151 m ²

* Cijfers van Doelstelling 2-programma

EUROPA INVESTEERT, VLAANDEREN GROEIT

Sterke regio's maken een sterk Europa. Zoveel is zeker. Daarom wil Europa de verschillen tussen regio's op het vlak van economische en sociale ontwikkeling zoveel mogelijk wegwerken. Om dit te bereiken, zijn in 1975 de 'Europese Structuurfondsen' opgericht.

Eén van deze structuurfondsen is het Europees Fonds voor Regionale Ontwikkeling, kortweg EFRO.

Het EFRO subsidieert projecten die de ongelijkheden tussen regio's vermin-

deren, het concurrentievermogen vergroten, werkgelegenheid creëren en de cohesie tussen regio's versterken.

Voor de periode 2007-2013 concentreert EFRO zijn financiële middelen rond drie doelstellingen:

- De eerste doelstelling heeft betrekking op convergentie of het verminderen van de sociaal-economische verschillen tussen lidstaten en regio's. Vlaanderen komt niet in aanmerking voor deze doelstelling, omdat het niet

aan de criteria van sociaaleconomische ontwikkelingsachterstand voldoet.

- De tweede doelstelling gaat over regionaal concurrentievermogen en werkgelegenheid en richt zich hoofdzakelijk op regio's zoals Vlaanderen die geen aanspraak kunnen maken op middelen binnen doelstelling 1.
- De derde doelstelling is territoriale samenwerking. In deze doelstelling is Vlaanderen actief in drie interregionale, twee transnationale en vier grensoverschrijdende INTERREG-programma's.



Regionaal concurrentievermogen en werkgelegenheid

Vlaanderen speelt een sleutelrol in de Europese economie. Deze sterke positie in de toekomst behouden, dat is dé uitdaging. Daarom schuift EFRO in dit operationeel programma 2007-2013 vier prioriteiten naar voor:

- het stimuleren van de kenniseconomie en de innovatiekracht
- het stimuleren van ondernemerschap
- het verbeteren van de ruimtelijke en economische omgevingsfactoren
- het bevorderen van de stedelijke ontwikkeling.

Bedrijven en werknemers wapenen in de concurrentiestrijd, de aantrekkingskracht en bereikbaarheid van de Vlaamse regio's vergroten én de werkgelegenheid stimuleren, dat zijn de doelstellingen die Vlaanderen daarbij nastreeft.

Kortom, met het EFRO-programma Doelstelling 2 toont Vlaanderen zijn ambitie en daadkracht in een waaier aan projecten.



Europese territoriale samenwerking

Wil Vlaanderen uitgroeien tot een leidende competitieve regio in Europa en zelfs in de wereld, dan kunnen we niet anders dan open relaties aangaan met andere landen en regio's. De Doelstelling 3- of Interreg IV-programma's helpen daarbij. Zij laten Vlaanderen toe om, over de grenzen heen, ambitieuze investerings- en samenwerkingsprojecten uit te voeren alsook om kennis en ervaring uit te wisselen.

Voor de periode 2007-2013 focussen deze programma's op:

- het aanmoedigen van innovaties in ondernemingen, het stimuleren van het ondernemerschap en de groei van de kenniseconomie
- de aantrekkelijkheid en de toegankelijkheid van lidstaten, regio's en steden vergroten door de vervoers- en communicatie-infrastructuur te verbeteren
- de bescherming van het milieu en het gezamenlijk beheer van natuurlijke en technologische risico's.

De grensoverschrijdende, transnationale en interregionale projecten waaraan Vlaanderen deelneemt, bewijzen het: Vlaanderen timmert gestaag aan de weg om één van de meest competitieve en duurzame kenniseconomieën te worden in Europa.

Graag geven we u hierna een impressie in woord en beeld van de Doelstelling 2- en Doelstelling 3-projecten in Vlaanderen.





1.

EFRO GEEFT ZUURSTOF AAN ONDERNEMERS

De weg naar welvaart en tewerkstelling

Je hebt eigenaars van een eenmanszaak, zaakvoerders van een KMO tot CEO's van een multinational. Ondernemers zijn er in vele maten en gewichten. Maar één ding hebben ze gemeen: ze zorgen voor welvaart en tewerkstelling. En dat is alvast een uitstekende reden om ondernemen in Vlaanderen ten volle te ondersteunen. Onder meer met professioneel advies en coaching. Maar evengoed met infrastructuurvoorzieningen of met premies voor gevelrenovatie. Kortom, wie ondernemend is, geven we een duwtje in de rug.



TUSSEN DROOM EN DAAD

*Kennisplatform zet starters
op de goede weg*

Vintagezetels, retrohangpapier en een kopje koffie zoals het hoort. Li Vandamme mixt authentieke ingrediënten tot een bloeiende koffiebar in hartje Brugge. Als jonge starter wist ze goed wat ze wou. Maar tussen droom en daad ligt een lange weg. Bij een bakje troost vertelt Li over het afgelegde traject.

INTERVIEW MET LI VANDAMME
VAN LI O LAIT

Li O Lait vond onderdak in een oud Brugs herenhuis. **Li Vandamme:** “Ik kreeg het idee voor onze zaak op reis in het Poolse Krakau, waar je de ene bijzondere koffiebar na de andere vindt. De laatste jaren zijn koffiebars wereldwijd hip geworden en de kunst van het koffiebranden wordt steeds populairder. Dat bracht ons op het idee om zelf aan de slag te gaan en een warme plek in Brugge te creëren waar jong en oud kunnen onthaasten en genieten bij een kopje écht lekkere koffie.”

Alles voor de smaak

“We besteden veel zorg aan onze koffie en werken samen met een artisanale branderij. We serveren ook slow coffee, echte filterkoffie waarbij de versgema-

**DOOR EEN GOEDE
STARTERSBEGELEIDING
ONTDEK JE NIEUWE
MOGELIJKHEDEN
MAAR JE ZIET OOK
BETER DE VALKUILEN.**

len bonen volledig tot hun recht komen.” Ook voor wie een boon voor thee heeft, is Li O Lait de place to be. “Al onze theesoorten zijn biologisch geteeld. We kiezen ze uit met de bekende theesommelier Ann Vansteenkiste.”

De ondernemersleerschool

Li schoolde zich om tot volleerde barista. En meer dan dat. “Ook het ondernemen heb ik moeten leren. Het is een vak waarin ik me nog elke dag bekwaam.” Toen ze besliste om een eigen zaak op te starten, wist ze meteen dat ze niet onbezonnen aan het avontuur zou beginnen. “Ik had wel een stevige marketingbagage en ervaring in het bedrijfsleven, maar een zaak starten was helemaal nieuw voor mij. De voorbereidingsfase was bijzonder intensief: concept uitwerken, rekenen, informatie opzoeken, de juiste instanties aanspreken, nog meer rekenen en ondertussen je een weg zoeken doorheen een wirwar van wetten, reglementen en steunmaatregelen.”

Go of no go

“Via de Startsimulator van UNIZO stelde ik een ondernemingsplan op. Het grote ►





► voordeel is dat deze online tool je stelsmatig door een aantal stappen leidt en je dwingt om je ideeën te kanaliseren. Eindelijk een instrument dat je concreet vooruithelpt en waar je op één plek een heleboel nuttige info vindt! Ik stootte op zaken waar ik van tevoren weinig of niet bij had stilgestaan. Het helpt je om jezelf de juiste vragen te stellen en aandacht te besteden aan de aspecten waar je weinig kaas van gegeten hebt. Zoals, in mijn geval, het opstellen van een financieel plan. Nochtans is een waterdicht financieel plaatje enorm belangrijk. Banken baseren zich erop om je al dan niet een startkapitaal toe te kennen. Met andere woorden: over een go of no go. Hoe sterk je idee ook is, pas met een goed plan weet je of het ook levensvatbaar is.”

Gewapend aan de start

“Toen mijn plan af was, ben ik naar de Startraad van UNIZO gestapt. Een panel van experts bekijkt je ondernemingsplan. Ze halen de zwakke punten eruit, geven advies en concrete tips om het beter te maken. Een absolute meerwaarde!” Op 23 februari 2012 opende Li O Lait de deuren. De sfeer, het interieur, de details, de producten: alles klopt. Wat is er zaliger dan je in een knusse zetel te nestelen, neus in de krant en de geur van een vers kopje koffie? Li Vandamme zou het niet weten. ■

KENNISPLATFORM VOOR STARTERS

LOOPTIJD

2008-2012

TOTAAL BUDGET

2,1 miljoen euro

FINANCIERING

40% EFRO, 45% Agentschap Ondernemen, 15% partner

PARTNERS

Markant, UNIZO

VOOR MEER GEZONDE STARTERS

Julie Pieters van de Unizo-startersafdeling werkt mee aan het Kennisplatform voor starters, een initiatief dat met EFRO-steun tot stand kwam. “Met het Kennisplatform voor Starters wil Unizo alle kennis rond ondernemerschap en het opstarten van een zaak bundelen en toegankelijk maken voor de ondernemerswereld”, aldus Julie Pieters.

De Startsimulator is de hoeksteen van het platform. “Via deze gratis online tool kunnen ondernemers in spe hun ondernemingsplan en financieel plan van A tot Z opmaken. In zes stappen doorloop je alles wat nodig is om van een goed idee naar een financieel haal-

baar en concreet businessplan te gaan. Onderweg krijg je tips en tricks mee. Bij aanvang hadden we een doelstelling vooropgesteld van 2.000 gebruikers. Vandaag staat de teller al op meer dan 21.000.”

Steun voor starters

“Naast de online tool hebben we ook de Startraad en de Startinstructeur uitgewerkt voor beginnende ondernemers die behoefte hebben aan individuele of collectieve begeleiding. De Startinstructeur omvat een reeks workshops over alle belangrijke aspecten die bij de opstart komen kijken. In de Startraad nemen deskundigen in een specifiek domein je businessplan onder de loep en krijg je tips om het te finetunen.”

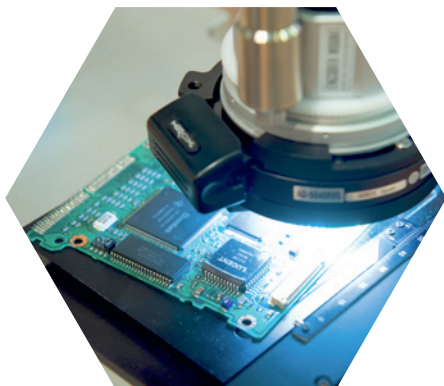
Klankbord

Een eigen zaak uit de grond stampen is niet gemakkelijk. Het vergt veel tijd en je moet met heel veel rekening houden. Julie Pieters: “Ondernemers hebben daarbij niet alleen behoefte aan goede

en correcte informatie, maar ook aan een klankbord om ideeën af te toetsen en feedback te geven. Via continue evaluaties meten we de doeltreffendheid van onze startersbegeleiding. Waar nodig sturen we bij. Zo hebben we nu ook, naast de online versie, een offline of papieren versie van de Startsimulator uitgewerkt.”

Passie en meer

Of dit alles nu ook tot succesvolle startups leidt? Julie Pieters: “Het zijn economisch harde tijden. Ondernemers, maar ook banken, denken twee keer na vooraleer ze de sprong wagen. We zien dat kandidaat-starters vandaag beter geïnformeerd zijn en dus beter gewapend om een zaak met kennis van zaken op te richten. Want met passie alleen red je het tegenwoordig niet meer. Hoe dan ook, succesvol opstarten én succesvol blijven is een belangrijke graadmeter voor de ondernemingszin in ons land. En wie ondernemingszin zegt, zegt vernieuwing en vooruitgang.” ■



VLAANDEREN EN NEDERLAND SLAAN DE HANDEN TECHNOLOGISCH IN ELKAAR

Soms is het goed om je blik te verruimen en over de grens heen te kijken. Om alvast de grensoverschrijdende samenwerking tussen Vlaanderen en Nederland te bevorderen en te ondersteunen, werd het CrossRoads-project gelanceerd.

Om onze positie als hightechregio te versterken, focust het project zich op vijf opkomende technologieën. Een eerste is 'remote diagnostics', waarbij met sensoren of camera's van op afstand factoren als beweging, druk en temperatuur gemonitord worden. 'Embedded vision' draait rond beeldvorming en het verwerken van beelden lokaal in de camera zelf. Onder 'nanomaterialen' vallen bijvoorbeeld poeders en aerosoltoepassingen. In het domein 'oppervlakbehandeling en materiaaltechnologie' bekijkt men de mogelijkheid de eigenschappen van een materiaal te veranderen. Zo zou een antibacteriële coatinglaag op deurklinken bijzonder nuttig kunnen zijn. Tot slot is er 'inktjettechnologie', waarbij ook andere materialen geprint worden: metalen bandjes voor elektronietoepassingen, kunststof voor nauwkeurige 3D-modellen, ...

Subsidies

Een van de diensten van CrossRoads is projectontwikkeling door het organiseren van grensoverschrijdende activiteiten zoals bedrijfsbezoeken en

workshops. Daarnaast worden subsidies toegekend aan bedrijven voor de realisatie van specifieke innovatietrajecten. Voorwaarde is wel dat er minimaal twee bedrijven, eentje aan elke kant van de grens, samenwerken.

De 21 goedgekeurde innovatieprojecten zijn erg uiteenlopend. Van het ontwikkelen van commerciële testkits voor vroegtijdige screening op longkanker, over het uitwerken van een zelfklevende digitaal printbare lijmlaag, tot het ontwikkelen van sneldrogende, slijt- en krasvaste lakken met zeer goede antigraffiti-eigenschappen voor onder andere treinstellen.

Haalbaarheidsstudies en proeftuinenexperimenten

Het project voert in samenwerking met kennisinstellingen ook haalbaarheidsstudies uit. Daarin wordt nagegaan of een projectidee technisch uitvoerbaar of economisch haalbaar is. Een andere mogelijkheid zijn proeftuinenexperimenten. Bedrijven leggen dan een case neer bij studenten van een technische hogeschool in Vlaanderen of Zuid-Nederland.

Binnen het domein 'embedded vision' stelt het project ten slotte ook nog een opensourcedatabank ter beschikking. Daarin zitten heel wat informatiebronnen verzameld: technische artikels, papers, contactgegevens van bedrijven, ... Bedoeling is dat een bedrijf met een probleem de oplossing daar kan zoeken. ■

CROSSROADS

LOOPTIJD

2010-2013

TOTAAL BUDGET

8,7 miljoen euro

FINANCIERING

38 % Interreg IVA Vlaanderen-Nederland,
15% Vlaamse overheid en partners,
16% Nederlandse overheid,
31% private cofinanciering

PARTNERS

Stichting Grensoverschrijdende Innovatie CrossRoads, Avans Hogeschool, BOM, DSP Valley, GROEP T - Leuven Engineering College, Hogeschool Zuyd, Innovatiecentrum Limburg, Karel de Grote Hogeschool, Katholieke Hogeschool Limburg, LIOF, NaNoHouse



GOED BEGONNEN, IS HALF GEWONNEN

Veertig pré-starters en jonge ondernemers genoten binnen dit project van gratis begeleiding. Via een filmpje legde het Centrum voor Ondernemen (CvO) een vraag voor aan studenten, die zich vervolgens kandidaat konden stellen om een oplossing uit te werken. Zo was het opstellen van een businessplan om de haalbaarheid van een idee na te gaan, een vaak voorkomende taak. De studenten kregen op die manier een praktische en concrete invulling van hun vakken op school en werden zelf ondersteund door de coaches van het CvO. Elke maand kregen deelnemende ondernemers en studenten ook bijkomende infosessies aangeboden.

Een tweede luik omvatte het stimuleren van zowel het ondernemerschap als ondernemingszin bij studenten zelf. Hiervoor werden onder de koepel 'CvO on tour' op alle campussen van Hogent businesscafés georganiseerd. Muzikaal talent werd er afgewisseld met getuigenissen van ondernemers over hun overstap van studeren naar ondernemen. Eenmaal per semester konden 15 studenten ook deelnemen aan een bootcamp. Het hele weekend lang werden ze via workshops, rollenspellen en andere activiteiten ondergedompeld in de wereld van ondernemen. ■ (foto 1)



foto 1



foto 2

CENTRUM VOOR ONDERNEMEN

LOOPTIJD

2011-2013

TOTAAL BUDGET

0,5 miljoen euro

FINANCIERING

40% EFRO, 45% Agentschap Ondernemen, 5% provinciale cofinanciering, 10% partners

PARTNERS

Hogeschool Gent



KENNIS EN STRATEGIE VOOR VLAAMSE KMO'S

Vlaamse KMO's strategisch versterken om zo de uitdagingen van morgen aan te kunnen, dat is het doel van het project Strategisch ondernemen. Daarbij zijn een 'maatgerichte' aanpak, individuele begeleiding en opvolging essentieel. Vier ervaren projectcoördinatoren bezoeken en screenen geprospecteerde bedrijven, zowel op financieel als op organisatorische en commerciële vlak. Daarna wordt nagegaan welke steun het meest zinvol is: het inschakelen van een professioneel adviesbureau om een frisse, externe kijk te bieden of een nieuwe kennismedewerker aan te werven om de ontbrekende kennis binnen de kmo zelf aan te vullen en te borgen. In het eerste geval voorziet het project 50% van de kosten, met een maximum van € 10.000. In het tweede geval worden 50% van de personeelskosten gedragen met een maximum van € 20.000.

Om de zes weken komt een Toetsingscommissie samen om de aanvraagdossiers te bekijken. Hierin zetelen vertegenwoordigers van het Agentschap Ondernemen, het Agentschap voor Innovatie door Wetenschap en Technologie (IWT), UNIZO, VOKA en Flanders Investment & Trade (FIT). In de periode 2009-2011 werden 372 bedrijven gescreend, waarvan 221 een aanvraag indienden en 172 steun ontvingen. Voor de huidige periode staat de teller op 275 gescreende bedrijven en 208 goedgekeurde dossiers. ■ (foto 2)

STRATEGISCH ONDERNEMEN

LOOPTIJD

2009-2013

TOTAAL BUDGET

10 miljoen euro

FINANCIERING

28% EFRO, 28% Agentschap Ondernemen, 44% private partners

PARTNERS

Agentschap Ondernemen



KANSEN ZIJN ER OM TE GRIJPEN

Heel wat bestaande bedrijven hebben nevenactiviteiten of ideeën die het potentieel bezitten om uit te groeien tot een zelfstandige activiteit. Om hen aan te sporen die opportuniteiten uit te bouwen tot spin-offs, biedt Innotek vzw hen via het project 'Meer ondernemerschap door industriële en diensten-spin-offs' gratis de nodige begeleiding.

Bedrijven kunnen Innotek rechtstreeks contacteren, maar in de meeste gevallen gaan de 60 coaches zelf op prospectie. Allen hebben ze ervaring met het opstarten van ondernemingen en dus zijn ze perfect uitgerust om opportuniteiten te ontdekken. Geïnteresseerden komen vervolgens terecht in een spin-offtraject dat bestaat uit drie stappen.

Eerst wordt een oriënterend gesprek georganiseerd om de mogelijkheden voor een spin-off te bekijken. Daarna wordt het potentieel en de haalbaarheid van het idee nagegaan. Hiervoor maken de coaches gebruik van een scaninstrument dat in samenwerking met de Universiteit van Maastricht ontwikkeld werd. De zwaktes en sterktes worden in kaart gebracht en eventuele werkpunten worden opgespoord. Uiteindelijk besluit men of het al dan niet zinvol is het idee uit te bouwen tot een zelfstandige activiteit. En dat onder de koepel van de bestaande entiteit of als nieuw bedrijf. Is er bij het bedrijf voldoende ambitie aanwezig, dan wordt het in een laatste fase geïdentificeerd om de zwakke punten weg te werken.

Succesvolle spin-offs

Sinds de start van het project in 2009 werden al 69 nieuwe activiteiten opgestart. Die situeren zich in heel uiteenlopende sectoren. Zo werd BioRacer geconfronteerd met zitvlakproblemen bij wielrenners. Door verschillende weersomstandigheden en wrijving wordt de huid zeer gevoelig en kunnen de renners last krijgen van brandwonden en zweren. BioRacer nam contact op met de textielafdeling van de Hogeschool Gent en zo werd ReSkin ontworpen een bi-elastische pleister. ReSkin vormt een soort 'tweede huid' en wordt momenteel in tal van toepassingen ingezet. Een ander voorbeeld is het commerciële spin-offbedrijfje 2Rivers, waarvoor vzw Kunstencentrum Vooruit in Gent zelfs de eerste Vlaamse Cultuurprijs voor Cultuurmanagement in de wacht sleepte. Na lang zoeken en niet vinden, besloot de vzw zelf een softwarepakket voor culturele planning te ontwikkelen. Om het ook beschikbaar te stellen aan andere cultuurhuizen en organisaties, kwam het op de markt onder de naam 'Yesplan'. ■

MEER ONDERNEMERSCHAP DOOR INDUSTRIËLE EN DIENSTEN-SPIN-OFFS

LOOPTIJD

2009-2013

TOTAAL BUDGET

3,2 miljoen euro

FINANCIERING

40% EFRD, 45% Agentschap Ondernemen, 6% provinciale cofinanciering, 9% partner

PARTNERS

Innotek



THE FRENCH CONNECTION IN WEST-VLAANDEREN

Een kennisgedreven toekomst voor West-Vlaanderen

De provincie West-Vlaanderen heeft een duidelijke economische visie: de traditionele economie uitbouwen tot een kenniseconomie. Om dat te bereiken zijn de blikken ook gericht naar Noord-Frankrijk.

INTERVIEW MET MARIE VAN LOOVEREN
VAN TANDEM



TANDEM

LOOPTIJD

2011 - 2014

TOTAAL BUDGET

2,74 miljoen euro

FINANCIERING

50% Interreg IVA Frankrijk-Wallonië-Vlaanderen, 50% partners

PARTNERS

POM West-Vlaanderen [projectleider], Nord France Innovation Développement (NFID), Ondernemerscentra West-Vlaanderen, Eurométropole Lille-Kortrijk-Tournai, K.U.Leuven Kulak, Hogeschool West-Vlaanderen (HOWEST), Katholieke Hogeschool Zuid-West-Vlaanderen (KATHO), Katholieke Hogeschool Brugge-Oostende (KHBO)

“Op vlak van onderzoek en ontwikkeling is West-Vlaanderen mager bedeed”, licht projectmanager Marie Van Looveren van Ondernemerscentrum West-Vlaanderen toe. “Er vloeien weinig middelen door naar onze provincie, onder andere omdat we hier geen volledig uitgebouwde universiteit hebben. Daarom willen we de kennis en competenties die er zijn over een ruimere regio verspreiden om zo de kennisgedreven groei te realiseren. De doelstelling van het Tandem-project is dan ook ‘tandems’ te creëren tussen kennis- en innovatieactoren in West-Vlaanderen en Noord-Frankrijk. Concreet willen we instellingen, competentieactoren en innovatieve bedrijven samenbrengen en de mogelijkheid bieden elkaar te leren kennen, zodat er op termijn een samenwerking uit kan voortvloeien.”

Vijf domeinen

Bij de start van het project werden vijf belangrijke domeinen gedefinieerd waarin beide regio's sterk zijn: ‘ICT en beeld’, ‘voeding en gezondheid’, ‘textiel en nieuwe materialen’, ‘transport en logistiek’ en ‘cleantech’. Binnen elk van deze thematische clusters wil men minstens één tandem uitbouwen.

Van Looveren legt uit hoe de projectpartners dit concreet aanpakken: “In een eerste fase praten we met kennis- en competentieactoren in elk van de domeinen om uit te zoeken in welke mate er al samengewerkt wordt. Dit is zeer divers. Binnen ‘ICT en beeld’ speelt de Hogeschool West-Vlaanderen bijvoorbeeld een trek-

kende rol en die heeft al goede contacten met Pole Image in Frankrijk. Dat maakt het natuurlijk makkelijker om samen events en kennisuitwisseling te organiseren. In andere domeinen, zijn in het kader van Tandem de eerste contacten gelegd die in de komende periode verder uitgewerkt worden. Zo heeft de KHBO de eerste stappen naar samenwerking gezet met l’Ecole des Mines de Douai.

Stilstaan is achteruitgaan

Kennisuitwisseling is uiteraard een delicaat domein. Het is niet alleen afhankelijk van de dynamiek en geschiedenis van een sector, men krijgt ook te maken met een zeker protectionisme van bedrijven. Vaak is men bang dat anderen met hun kennis en ervaring zullen gaan lopen. Om dat te doorbreken, wil het Tandem-project de actoren in eerste instantie gewoon kennis laten maken met elkaar. Door onderlinge contacten en onder goede begeleiding moet het vertrouwen groeien, zodat men uiteindelijk bereid is samen te werken.

Een van de uitdagingen van het project is dan ook de kennisactoren het voordeel van kennisuitwisseling te laten inzien. “Het is een win-winsituatie. Ze delen iets, maar krijgen zelf ook toegang tot nieuwe kennis en ervaring. Zo kan men blijven vooruitgaan. Want hier geldt het cliché ‘Stilstaan is achteruitgaan’ meer dan ooit.”

Aangename kennismaking

Binnen de cluster ‘textiel en nieuwe materialen’ werd in juni, tijdens de Week

van het Ontwerpen in Kortrijk, een eerste stap gezet. “We hebben toen een Innovation Summit georganiseerd. Dat was een namiddag waarop alle kennis- en competentie actoren aanwezig waren en zich aan elkaar hebben voorgesteld door middel van een korte presentatie. We bekijken nu hoe we hetzelfde kunnen realiseren met innovatieve bedrijven, bijvoorbeeld uit de kunststofsector en cleantechsector, zodat die elkaar ook beter kunnen leren kennen.”

Ook op La Semaine de l’innovation, een Franse beurs in het teken van kennis en innovatie waar normaal enkel Franse actoren staan, zullen nu ook Vlaamse bedrijven zichzelf voorstellen. ■

**VAAK IS MEN BANG DAT
ANDEREN MET HUN
KENNIS EN ERVARING
ZULLEN GAAN LOPEN.**



INNOVEREN KAN JE LEREN

Het Humin-project werd opgezet om de Vlaamse bedrijfseconomie te versterken. En dat door bedrijven te helpen, die moeite hebben met innoveren. Eerst kiezen de deelnemende bedrijven een crossdisciplinaire designcoach uit drie kandidaten. Daarna gaan ze tijdens leerrijke workshops op zoek naar hun mogelijke meerwaarde en manieren om deze te realiseren. Het unieke ligt hem in het feit dat de workshops voor meerdere bedrijven tegelijk –dus in een niet-commerciële setting worden georganiseerd– en dat de ondernemers vervolgens in hun bedrijf begeleid worden door de coach. Dat op die manier meteen een netwerk van deelnemers ontstaat, is een extra voordeel.

In het programma wordt gebruik gemaakt van designtechnieken, waarbij vijf facetten onlosmakelijk met elkaar verbonden zijn. Wat is de visie en strategie? Hoe kunnen de merkbeleving en identiteit verbeterd worden? Welke producten en diensten hebben echt een meerwaarde? Hoe kunnen bedrijven duurzaam werken? Hoe kan de energie in een bedrijf gekanaliseerd worden om relevante innovatie te creëren? Daarmee gaan de bedrijven tot slot zelf aan de slag. Belangrijk is dat de rol van de coach strikt adviserend en strategisch is. Hij staat niet in voor de eigenlijke designrealisatie. ■

HUMIN

LOOPTIJD

2011 – 2013

TOTAAL BUDGET

0,5 miljoen euro

FINANCIERING

34 % EFRO, 9 % Agentschap Ondernemen, 28 % Stad Genk, 14 % Designregio Kortrijk, 8 % Deelnemende bedrijven.

PARTNERS

Humanovation



INFORMATICA-ADVIES VOOR AANNEMERS

Hoewel aannemers vooral op de werf zelf actief zijn, moeten ook zij meer en meer digitaal gaan denken. Elektronische offertes of aanbestedingen, kostprijsberekeningen, Enterprise Resource Planning (ERP), ... Met de juiste programma's kunnen ze de efficiëntie van hun bedrijf enorm opkrikken. Om hen bij te staan, riepen de diverse bouworganisaties samen ABC Digibouw in het leven.

Aannemers kunnen, onafhankelijk van de grootte van hun bedrijf, gratis onafhankelijk advies inwinnen of informatiesessies volgen. Enkel aan grote bedrijven die een beroep doen op een externe consultant, wordt een kleine bijdrage gevraagd. ABC Digibouw analyseert steeds het bedrijf en doet vervolgens enkele suggesties voor nuttige informaticapakketten. In totaal werden meer dan 550 bedrijven geholpen. Op de website kunnen aannemers een softwaredatabank vinden met daarin de beschrijvingen van een heleboel voor de bouwsector interessante informaticapakketten. ■

ABC DIGIBOUW

Aannemers Begeleiden en Coachen naar het Digitale Bouwbedrijf

LOOPTIJD

2010 – 2012

TOTAAL BUDGET

2,2 miljoen euro

FINANCIERING

40% EFRO, 45% Agentschap Ondernemen, 15% partners

PARTNERS

Bouwunie, Vlaamse Confederatie Bouw, Opzoekingscentrum voor de Wegenbouw (OCW), Confederatie Bouw Oost-Vlaanderen, Wetenschappelijk en Technisch Centrum voor het Bouwbedrijf (WTGB)



Twee bruggen, wegenwerken, riolering, elektriciteitsvoorzieningen, water- en gasleidingen, fietspaden, twee grote betonnen plateaus voor de overslag van trein en water naar de weg, ... De voorbije jaren hebben heel wat infrastructuurwerken Kristalpark III toegankelijk gemaakt voor bedrijven. De te verkopen oppervlakte van 272 hectare werd onderverdeeld in vier zones: een logistiek park (41 ha), een regionaal bedrijventerrein (68 ha), een groen bedrijvenpark (20 ha) en een terrein voor megaprojecten (143 ha).

“Omwille van dat terrein voor megaprojecten, zijn we een strategische locatie geworden voor Vlaanderen en hebben we uit die hoek ook meer subsidies ontvangen”, legt Ronny Vanhooft uit, afdelingshoofd Economie van de stad Lommel. “Als morgen een belangrijke speler komt aankloppen, dan is dit de enige plek in Vlaanderen waar er zo’n groot braakliggend terrein meteen beschikbaar is. We hebben met de Vlaamse overheid dan ook afgesproken dat we dit terrein voor een redelijke termijn voor zo’n project reserveren.”

Groene mentaliteit vereist

Voor de andere zones zijn er een aantal criteria opgesteld waaraan toekomstige bedrijven moeten voldoen. “Ten eerste moet de bedrijfsactiviteit passen in onze groene visie. Lommel wekt nu al twee keer zoveel groene energie op als er gezinnen zijn in onze stad en we willen nog meer inzetten op nieuwe, duurzame technologieën. Een tweede aspect is de tewerkstellingsnorm van minstens 15 personen per hectare. Daarnaast moet de gevraagde oppervlakte in verhouding staan tot de bebouwbare oppervlakte, want we willen niet te kwistig omspringen met de gronden. Tot slot kijken we ook naar de hoeveelheid gelijkaardige activiteiten in de omgeving om geen verzadiging te veroorzaken.”

Vanuit Vlaanderen moeten de bedrijven ook voldoen aan CO₂-neutraliteit door zelf energie op te wekken of groenestroomcertificaten aan te kopen. Bovendien zal het groene karakter ook visueel opgelegd worden aan de nieuwe bedrijven in het bedrijvenpark. “Aan de voorkant moeten extra stroken groen voorzien worden, zodat we in de toekomst eventueel wandelpaden kunnen aanleggen. In elk geval zijn er op het hele industrieterrein fietspaden, afgescheiden door groene bermen, zodat bijvoorbeeld treinpendelaars hun tocht vanaf het station per fiets kunnen verder zetten.” ■

VAN VEROUDERDE SITE TOT MODERN INDUSTRIETERREIN

In Lommel werd met de steun van Vlaanderen en Europa ‘Kristalpark III’ gerealiseerd, een industrieterrein van in totaal 303 hectare. Goed voor minstens 4.500 tewerkstellingsplaatsen in de nabije toekomst.

KRISTALPARK

LOOPTIJD

2007 - 2013

TOTAAL BUDGET

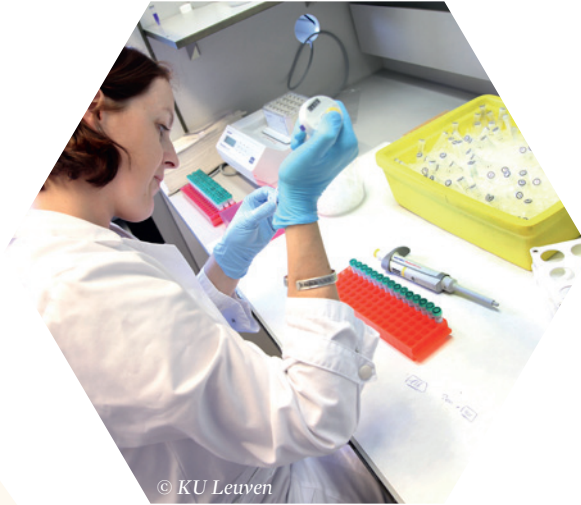
29 miljoen euro

FINANCIERING

25% EFRO, 50% Agentschap Ondernemen, 25% partner

PARTNERS

Stad Lommel, VMW [Vlaamse Maatschappij voor Watervoorziening], Infrac



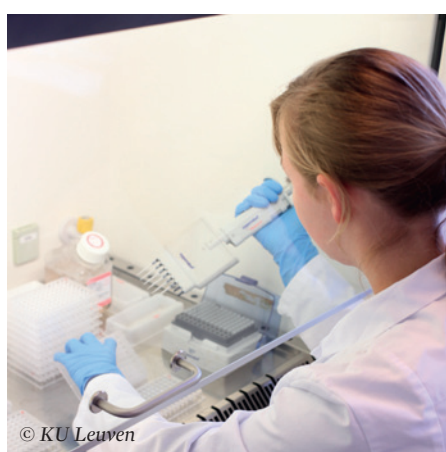
© KU Leuven

GEMAAKT OP DE GROEI

Leuven bouwt flexibele, multifunctionele laboratoriuminfrastructuur

Jonge biotechnologiebedrijven – spin-offs van kennisinstellingen of van bedrijven – hebben nood aan hoog technologische laboruimten. Daarom werd Bio-Incubator Leuven opgericht. Drie gebouwen van elk 3.000 vierkante meter moeten aan de behoeftes voldoen van jonge start-ups en hun groei mogelijk maken.

INTERVIEW MET MARLEEN VERLINDEN
VAN BIO-INCUBATOR



Bij Bio-Incubator Leuven kunnen pas opgerichte ondernemingen terecht die actief zijn in de zogenaamde rode, groene of witte biotechnologie. De rode biotechnologie is gericht op de gezondheidszorg of op biofarmaceutische doelen, zoals vaccins en genetherapie. Groene biotechnologie houdt zich bezig met de genetische modificatie van planten in de landbouw- en voedselindustrie. De relatief nieuwe witte biotechnologie staat symbool voor zuivere en duurzame industriële technologie waarbij processen gebruikmaken van biomassa als hernieuwbare energiebron.

“Voor een goede samenwerking is de nabijheid van kennisinstellingen essentieel zoals de KU Leuven en UZ Leuven, maar ook van belangrijke onderzoekscentra zoals IMEC en het Vlaams Instituut voor Biotechnologie (VIB)”, benadrukt Marleen Verlinden, gedelegeerd bestuurder van Bio-Incubator Leuven. “Uitwijken naar andere oorden is voor hen dus geen optie. Omdat de grote nood van bij het begin duidelijk was, hebben we in 2004 al plannen gemaakt voor drie gebouwen van elk 3.000 m². Dit EFRO-project had betrekking op de bouw van de tweede

Bio-Incubator, die deze zomer werd afgewerkt en nu al nagenoeg vol zit. De derde Bio-Incubator zou in de zomer van volgend jaar af moeten zijn. Daarin zijn onder andere een aantal bedrijven uit de Verenigde Staten geïnteresseerd. In totaal zullen de verschillende bedrijven hier zo'n 600 nieuwe jobs creëren.”

Labs op maat

In de Bio-Incubator zijn alle technische voorzieningen aanwezig om state of the art laboratoria in te richten. “Als een biotechbedrijf bij ons aanklopt, dan coördineren we de volledige op maat inrichting. Infrastructuur, nutsleidingen, aan- en afvoer van gassen, beheer van afval ... met heel veel zaken moet je rekening houden. Vandaar dat we het doorzicht aanpakken.”

Flexibele formule

“De doelstelling is een continue bezetting van 75%, zodat de aanwezige bedrijven de ruimte krijgen om te groeien en, naargelang de behoefte, flexibel kunnen uitbreiden met modules van 125 m² of 250 m². Worden ze echt groot, dan ver-

BIO-INCUBATOR LEUVEN

LOOPTIJD

2010 - 2012

TOTAAL BUDGET

8 miljoen euro

FINANCIERING:

25% EFRO, 75% partner

PARTNERS

Bio-Incubator Leuven nv

huizen ze naar een eigen vestiging en krijgen weer nieuwe start-ups een kans. Dat komen en gaan is precies waarvoor Bio-Incubator Leuven is opgericht”, aldus Marleen Verlinden.

Ruimte om te groeien

Naast laboruimtes bieden de bio-incubatoren ook kantoor- en studieruimtes, bergingen, vergaderzalen, parkings, ... Bovendien neemt Bio-Incubator Leuven als dienstencentrum een heleboel facilitaire en administratieve taken op zich. Denk daarbij onder andere aan postbedeling, secretariaat, schoonmaak, waste management, catering en vergunningen. Op die manier kunnen deze jonge biotechnologiebedrijven zich volledig toespitsen op hun onderzoek, het vinden van toepassingen en het vermarkten ervan. ■



STEUN AAN ONDERNEMERS IN DE VOEDINGS-INDUSTRIE

In onze economie zijn KMO's heel belangrijk, maar helaas hebben ze vaak de financiële middelen en het menselijke potentieel niet om nieuwe producten en diensten te ontwikkelen. Daarom zijn vijf (voedsel) netwerkorganisaties uit de voedingssector in Vlaanderen, Nederland en Duitsland van start gegaan met het Food2Market-project. Het wil KMO's in de voedingsindustrie ondersteunen bij hun innovatieplannen, en dat in een internationaal kader.

De begeleiding van KMO's spitst zich toe op vier domeinen. In eerste instantie is er het beleid. Is de bedrijfscultuur gericht op innovatie, beschikt men over de nodige mensen en krachten? Een tweede luik is het beter leren inschatten van markt-trends en consumentennoden. Ook met technische en wetenschappelijke vragen over onder andere ingrediënten, machines en productieprocessen kunnen ondernemers bij Food2Market terecht. Tot slot is er nog het populaire domein 'vermarkten'. Hoe kan je een goed product het best naar de consument of naar het buitenland brengen, via welke retailkanalen? Na afronding van het project kunnen de meest gewaardeerde diensten verdergezet worden. ■



FOOD2MARKET

LOOPTIJD

2010 - 2014

TOTAAL BUDGET

2 miljoen euro

FINANCIERING

50% Interreg IVA Vlaanderen-Nederland, 35% regionale overheden, 15% partners

PARTNERS

Stichting Food Valley [NL], Food Connection Point [NL], Flanders' FOOD [B], Food Processing Initiative e.V. [D], Deutsches Institut für Lebensmitteltechnik e.V. [D]



ONDERNEMERS VOORBEREIDEN OP BEDRIJFS-OVERDRACHT

De vergrijzing van de bevolking laat zich op meer dan één terrein voelen. Zo zou de komende jaren een derde van de KMO's en zelfstandige ondernemingen op zoek moeten gaan naar een nieuwe eigenaar. In Oost-Vlaanderen betekent dat jaarlijks een duizendtal ondernemingen. Uit onderzoek blijkt dat een succesvol overgenomen bedrijf voor het behoud van gemiddeld vijf banen zorgt, terwijl een starter gemiddeld twee banen creëert. Overgenomen bedrijven hebben ook dubbel zoveel kans om na vijf jaar nog te bestaan.

Bebeo werd opgestart om bedrijfsleiders gratis te sensibiliseren en te informeren rond een mogelijke overdracht. Daarnaast kunnen ze voor een beperkte bijdrage van 400 euro acht vormingsavonden volgen. Een expert gaat er dieper in op problemen van financiële, organisatorische, arbeidsrechtelijke, psychologische, fiscale en juridische aard. De best practices worden verspreid en via netwerkmomenten brengt men potentiële overlaters en overnemers met elkaar in contact. In totaal werden al meer dan 1.400 ondernemers bereikt en kregen 60 bedrijfsleiders intensieve begeleiding bij de planning van hun bedrijfsoverdracht. Het project wordt getrokken door de Economische Raad voor Oost-Vlaanderen. ■

BEBEO

LOOPTIJD

2009 - 2013

TOTAAL BUDGET

0,16 miljoen euro

FINANCIERING

40% EFRO, 45% Agentschap Ondernemen, 15% partner

PARTNER

Economische Raad voor Oost-Vlaanderen



ONTWIKKELING EN VERNIEUWING VAN DE GEZONDHEIDSECONOMIE

“In Vlaanderen kan de veranderende bevolking, het ‘gezond houden’ van de arbeidsmarkt en de stijgende vraag naar kwaliteitsvolle en gepersonaliseerde gezondheidszorg een enorme boost geven aan de gezondheidseconomie”, stelt Patricia Schoolmeesters, afdelingshoofd Economie en Handel van de stad Leuven. “Door met andere steden samen te werken, merken we dat er nog heel veel mogelijkheden zijn om nieuwe markten te veroveren. Wij zijn bijvoorbeeld gefocust op genezen, maar in andere landen werken ze veel preventiever dan bij ons. Door kennis uit te wisselen en te bekijken wat er werkt en wat niet om welke redenen, leren we veel bij. KMO’s blijken in de ontwikkeling en vernieuwing van de gezondheidseconomie overigens één van de sterkste motoren te zijn.”

Concreet worden in dit project drie grote thema’s aangepakt. Een eerste is het regelgevend kader en de infrastructuur. Waarom zijn bepaalde geneesmiddelen in het ene land wel en in het andere niet toegelaten en worden ze daar wel en hier niet terugbetaald? Dat er geen Europese regelgeving is, maakt het immers niet gemakkelijk. Een tweede thema is dat van de financiële markten. Waar vind je investeringskapitaal of business angels? Hoe kan de beursgang

Elf partners uit vier oude en vier nieuwe Europese lidstaten slaan de handen in elkaar om uit te zoeken welke rol steden en regio’s kunnen spelen bij het versterken van de gezondheidseconomie.

ondersteund worden? Tot slot is er nog het menselijke kapitaal. Waar vind je goede mensen, hoe trek je ze aan en hoe behoud je ze?

Kennis uitwisselen

De stad Leuven is trekker van het eerste thema. “Eerst voeren we een omgevingsanalyse uit om te zien wat er al is. Kwantitatieve cijfers worden aangevuld met kwalitatieve onderzoeken op basis van interviews. Leuven heeft het op één na grootste hospitaal van Europa, de bedoeling is de Leuvense regio nog meer op de kaart te zetten als gezondheids-expert en zo op lange termijn werkgelegenheid en inkomsten te genereren. We werken hiervoor o.a. samen met KU Leuven, imec en Leuven.Inc, maar in een volgende stap willen we een plaatselijk terugkoppelplatform creëren en alle stakeholders erbij betrekken.” ■

HEALTH4GROWTH

LOOPTIJD

2012 - 2014

TOTAAL BUDGET

2,15 miljoen euro

FINANCIERING

80% Interreg IVC, 20% partners

PARTNERS

Municipality of Debrecen (HU), Stad Turnhout (BE), IPN Incubator - Ideas and Businesses Incubator (PT), University of Debrecen (HU), Stad Leuven (BE), Innovation and Economic Development Centre (IT), Vidzeme planning region (LV), Maribor Development Agency (SI), Municipality of Varna (BG), Province of Turin (IT), Brainport Development N.V. (NL)





2.

EFRO INVESTEERT IN EEN DUURZAAM VLAANDEREN

Duurzaamheid duurt het langst

Van afval tot groene energie. Van waterstof tot brandstof. En van gras tot biomassa. Wat tien jaar geleden nog fictie was, is vandaag realiteit.

Steeds meer bedrijven en organisaties beseffen dat duurzaam ondernemen niet alleen goed is voor het milieu, maar ook een belangrijke motor is voor innovatie en groei. Ze grijpen energievraagstukken en milieu-uitdagingen aan als een kans om een competitief voordeel uit te bouwen op lange termijn. En dat lukt! Ontdek hoe Vlaanderen een stap voorwaarts zet in duurzame ontwikkeling.



WATERSTOF TOT NADENKEN

Vlaanderen en Nederland werken samen aan de energie van de toekomst

Rijden op waterstof of waterstof omzetten in hoogwaardige elektriciteit? Het is geen sciencefiction. Het kan! Dat bewijst het project 'Waterstofregio', opgericht medio 2009 met steun van Interreg. Maar er zijn nog heel wat technische watertjes te doorzwemmen om de energie-efficiëntie te maximaliseren. Vlaanderen en Zuid-Nederland gaan alvast samen de uitdaging aan. "Samenwerking tussen regio's leidt tot sterke resultaten", zo merkt Adwin Martens, directeur WaterstofNet, op.

INTERVIEW MET ADWIN MARTENS
VAN WATERSTOFNET



Waterstof is het lichtste chemische element op aarde en het meest verspreide in ons universum. In de natuur komt het enkel voor in combinatie met andere elementen, zoals met zuurstof in water of koolstof in olie. Adwin Martens: “Waterstof is geen energiebron maar een energiedrager. Er is dus energie nodig om zuivere waterstof te maken. Die kan dan als brandstof aangewend worden in diverse toepassingen.”

Vandaag wordt waterstof vooral gebruikt als chemische grondstof, hoofdzakelijk in de petrochemie. Maar de wereldwijde belangstelling voor waterstof binnen een duurzame energievoorziening is de jongste jaren sterk toegenomen. Europa mocht en kon niet achterblijven en ook in de regio kwam er steun vrij voor de oprichting van het project ‘Waterstofregio Vlaanderen/Zuid-Nederland’. Verantwoord omdat uit een analyse bleek dat onze regio heel wat potentieel op het vlak van waterstof te bieden heeft. Meer dan honderd regionale spelers uit de industrie, de overheid en het onderwijs toonden belangstelling. Om de coördinatie in goede banen te leiden, werd de vzw WaterstofNet opgericht.

Tankstation met duurzame waterstof

Adwin Martens: “Ons programma focust op drie domeinen: duurzame waterstofinfrastructuur, vroege markttoepassingen en onderwijs. Deze speerpunten worden uitgewerkt in een tiental concrete projecten, waarvan de eerste zijn opgeleverd en een aantal nieuwe in de steigers staan. Zo is sinds februari 2012 het eerste tankstation in Vlaanderen met duurzame waterstof in gebruik op de site van Colruyt Group in Halle. Het tankstation bestaat uit een waterstofgenerator die gevoed wordt door hernieuwbare energie – wind en zon – en water. De geproduceerde waterstof wordt onder druk opgeslagen in een container en fungeert als brandstof voor heftrucks en personenwagens.”

100% Europese technologie

“Een mooi voorbeeld van het valoriseren van restwaterstof is de brandstofcelinstallatie die we bij Solvay in Antwerpen gebouwd hebben. Hier wordt restwaterstof – een bijproduct van de chloorproductie – omgezet in 1 MW hoogwaardige ►

WATERSTOFREGIO VLAANDEREN / ZUID-NEDERLAND

LOOPDATUM

2009 - 2013

TOTAAL BUDGET

14 miljoen euro

FINANCIERING

21,2% Interreg IVA Vlaanderen - Nederland,
51,93% regionale overheden,
26,87% partners

PARTNERS

Brabantse Ontwikkelingsmaatschappij (BOM), Strategische Projectenorganisatie Kempen, Vlaams Samenwerkingsverband Waterstof en Brandstofcellen vzw, Waterstofnet bureau, Karel de Grote Hogeschool, Katholieke Hogeschool Kempen, IMEC, Katholieke Hogeschool Limburg, Hogeschool Zuyd, Hogeschool Zeeland, Fontys Hogeschool, Avans Hogeschool, Universiteit Gent, Power-Link, Energie Centrum Nederland, Unitron GeTec BV, Blue Planet Hydrogen, Beukers Autoschade BV, HyEngine Solutions NV, Solvay, Hoppecke, APTS

- ▶ elektriciteit. De installatie is vooral bedoeld als testfaciliteit om de duurzaamheid van de technologie aan te tonen en te verbeteren. Wat dit project bijzonder maakt, is dat het de grootste brandstofcelinstallatie op waterstof ter wereld is, volledig samengesteld met Europese technologie en met als enige bijproduct zuiver water. Delegaties uit de hele wereld komen ernaar kijken.”

Vroege markttoepassingen

Ophetvlak van early-markettoepassingen zijn er heel wat projecten in uitvoering en er zitten er nog veel in de pijplijn”, benadrukt Martens. “Heftrucks op waterstof zijn bijvoorbeeld interessant, omdat ze binnen geen schadelijke stoffen mogen uitstoten. Nu rijden ze op elektriciteit, maar na acht uur moet de batterij opgeladen worden. De batterijen zijn zwaar, het opladen is moeilijk en kost tijd. En dat terwijl op twee minuten tijd 1 kg waterstof tanken volstaat om acht uur te rijden. Andere projecten zijn onder andere

WERELDWIJD GAAT HEEL WAT AANDACHT NAAR HET GEBRUIK VAN WATERSTOF IN TRANSPORTTOEPASSINGEN, MAAR OOK VLAANDEREN EN ZUID-NEDERLAND LATEN ZICH NIET ONBETUIGD.

waterstof als energiebron voor een vuilniswagen en bussen, een verplaatsbaar waterstoftankstation in Helmond en een nieuwe generatie zonnecellen die rechtstreeks waterstof maken.”

Kennistransfer

Ook de onderwijswereld is actief betrokken. Een achttal hogescholen en universiteiten, waaronder Universiteit Gent, werkten samen een onderwijsprogramma uit dat vanaf dit schooljaar in het lessenpakket opgenomen is. De modules gaan over diverse aspecten van waterstoftechnologie, zoals productie, opslag, toepassingen, veiligheid en transitie. Daarnaast krijgen studenten ook de kans om praktijkervaring op te doen in tal van



onderzoeksprojecten. Kennistransfer tussen onderwijs en leidende technologiebedrijven staat daarbij centraal.

Regionaal ecosysteem

“Dankzij het Waterstofproject is het industriële draagvlak voor waterstof in de regio geactiveerd. En dit leidde al tot sterke resultaten die ook elders in Europa in de kijker lopen. Maar dit is slechts het begin. We willen verder timmeren aan de professionele uitbouw van Vlaanderen en Zuid-Nederland als toonaangevende waterstofregio in Europa. En dat door nieuwe innovatieve projecten te ontwikkelen die de basis vormen voor een regionaal ecosysteem en hoogwaardige werkgelegenheid in de regio”, besluit Adwin Martens. ■





DUURZAME OPLOSSINGEN UIT DE NIEUWE DOOS

Vele duurzame energietoepassingen onder één dak

Net zoals het Huis van de Toekomst, is The Energy Box een soort huis van hernieuwbare energie. Nieuwe technologieën worden er gedemonstreerd aan energieprofessionals uit overheid, industrie en kennisinstellingen.

The Energy Box is een onderdeel van Greenbridge, het wetenschapspark van Universiteit Gent gelegen in de achterhaven van Oostende. Naast het wetenschapspark voor mature bedrijven, is er ook een incubatie- en innovatiecentrum voor startende ondernemingen die werken rond duurzame energie en cleantech.

In Vlaanderen gaat heel wat geld naar onderzoek en ontwikkeling, maar bij The Energy Box stelde men vast dat het bij de volgende stap, de commercialisering, vaak fout liep. Het project wil dan ook jonge, startende ondernemers helpen bij de lancering van nieuwe, marktrijpe technologieën. Van de 40 aanvragen werden er intussen 23 Vlaamse KMO's toegelaten en geholpen. Zij ontvingen 100 uur gratis advies van vijf externe consultants die gespecialiseerd zijn in het juridische luik, het financiële aspect, personeelsbeleid, industriële marketing en technologie an sich.

Energiebewust

De aanwezige technologieën kunnen worden onderverdeeld in drie categorieën. Een eerste is kleinschalige of decen-

trale energieproductie door bijvoorbeeld een kleine windturbine. Daarnaast worden er energiebesparende technologieën gedemonstreerd, zoals een gasabsorptiewarmtepomp alsook een microwarmtekrachtkoppeling ter vervanging van de traditionele centrale verwarmingsketel. Deze laatste wekt bovendien ook elektrische energie op. Tot slot zijn er nog technologieën die de energie-efficiëntie vergroten. Voorbeelden zijn LED-verlichting en intelligente lichtkoepels. Op het dak van de fietsenstalling liggen overigens 'slimme dakpannen', waarin op esthetische wijze een kleine zonnecel geïntegreerd zit.

Naast het demonstreren van technologieën en het begeleiden van jonge ondernemers, wordt met behulp van de Argus PowerMonitor ook bijgehouden hoeveel de verschillende technologieën precies opleveren.

Iedereen welkom

Na de subsidieperiode zal The Energy Box het project met eigen middelen verder zetten. In 2013 wordt de huidige incubator uitgebreid met een tweede vleugel, zodat bijkomende kantooruimte

kan geboden worden aan jonge starters. Geïnteresseerden kunnen The Energy Box ook zelf bezoeken. Elke vrijdagmiddag zijn de deuren geopend voor het grote publiek. ■

THE ENERGY BOX

LOOPTIJD

2010 - 2012

TOTAAL BUDGET

1,5 miljoen euro

FINANCIERING

40% EFRD, 40% Agentschap Ondernemen, 20% partners

PARTNERS

Universiteit Gent, Tech to Business ESV, Provincie West-Vlaanderen



EERSTE OPEN INNOVATIE- EN OPLEIDINGS-CENTRUM VOOR BIOGEBASEERDE ECONOMIE IN EUROPA

Biomassa zoals zetmeel, plantaardige olie en afvalstromen uit de landbouw gebruiken om producten, materialen en energie te produceren en zo de afhankelijkheid van fossiele brandstoffen terug te dringen. Dat is waar biogebaseerde economie voor staat. Om de groei ervan te stimuleren, sloegen Vlaanderen en Nederland de handen in elkaar voor de realisatie van het succesvolle Bio Base Europe. In 2009 werd het door de Association of European Border Regions bekrond als beste grensoverschrijdende Europese project.

In de Haven van Gent werd een pilot-fabriek gebouwd, gespecialiseerd in de ontwikkeling en opschaling van biogebaseerde processen. Die staat open voor bedrijven en onderzoeksinstituten uit de hele wereld, waarbij confidentialiteit is gegarandeerd. De sprong van labo naar industriële schaal is immers riskant en door de krachten te bundelen wordt tijd en geld gewonnen en meteen ook kennis doorgegeven. In Terneuzen werd een centrum voor opleiding, netwerking en expositie van de biogebaseerde economie opgericht. Dat focust zich in eerste instantie op de opleiding van procesoperatoren voor de bioprocureindustrie. ■

BIO BASE EUROPE VZW

LOOPTIJD

2009 - 2012

TOTAAL BUDGET

21,8 miljoen euro

FINANCIERING

27% Interreg IVA Vlaanderen-Nederland, 40% Vlaamse Overheid en partners, 31% Nederlandse overheid, 2% private financiering

PARTNERS

Ghent Bio-Energy Valley, Biopark Terneuzen, vzw Bio Base Europe Pilot Plant en Stichting Bio Base Europe Training Center



ARBOR STIMULEERT HET GEBRUIK VAN BIOMASSA IN NOORD-WEST- EUROPA

Een belangrijke Europese doelstelling wil dat tegen 2020 20% van de energiebehoefte hernieuwbaar is. Om dat te behalen, zal ook de verbranding en vergisting van biomassa moeten stijgen. De 13 partners uit 6 landen zullen onderzoeken hoe we meer biomassa efficiënt kunnen omzetten naar energie. En dit alles op een duurzame manier. In een eerste fase zijn alle beschikbare technieken geïnventariseerd en een aantal aanbevelingen geformuleerd per regio. Nu starten de concrete acties.

Vlaanderen zal zich vooral focussen op het verzamelen van biomassa uit organische nevenstromen, zoals maïsstro, koolafval, preiafval, ... Ook de mogelijkheden in de omgeving van bedrijvenparken met veel biomassa-afval worden bekeken. Daarnaast werden er in het voorjaar enkele hectares kortoomloophout aangeplant dat als biomassa kan dienen. Verder zoekt men een antwoord op de vragen of er biomassa gekweekt kan worden op zwaar vervuilde gronden en of waardevolle nutriënten zoals stikstof en fosfor uit mest gehaald kunnen worden om vervolgens opnieuw als meststof te gebruiken. ■

ARBOR BIOMASSA VOOR ENERGIE

LOOPTIJD

2011 - 2015

TOTAAL BUDGET

7,4 miljoen euro,

FINANCIERING

50% Interreg IVB Noordwest Europa, 35% regionale en provinciale cofinanciering, 15% partners

PARTNERS

Staffordshire University [UK], Inagro [BE], IZES [DE], CRP Henri Tudor [LU], Wageningen University [NL], FlandersBio [BE], Provincie Utrecht [NL], VCM [BE], University College of Dublin [IR], DLV Plant BV [NL], POM West-Vlaanderen [BE], Stoke-on-Trent City council [UK], Ghent University [BE]



HET GIGANTISCHE POTENTIEEL VAN GEOTHERMISCHE WARMTE

Aardwarmte of geothermische energie is één van de meest milieuvriendelijke en kostenefficiënte energiebronnen die er bestaan. De Europese Commissie wil de barrières die er binnen de EU bestaan qua wetgeving en op vlak van subsidiebeleid dan ook wegwerken, zodat geothermie op grote schaal kan uitgebouwd worden. Daar zet VITO graag mee de schouders onder.

Om de ontwikkelingsnoden van geothermie in kaart te brengen, vertrok men van goede praktijkvoorbeelden. Elke deelnemende regio mocht enkele best practices naar voren schuiven en daaruit werden er twaalf geselecteerd voor een grondige analyse. Waarom waren deze cases zo succesvol en wat moet er op vlak van regelgeving en beleid veranderen om eventuele blokkeringen op te heffen? Voor elke regio werd vervolgens een handboek met technologische mogelijkheden opgesteld, rekening houdend met de lokale condities en het klimaat. Daarnaast werd voor elke regio een actieplan opgesteld met gerichte projecten die vanaf 2014 uitgevoerd zullen worden. Het komende jaar wil men die actieplannen integreren in de beleidslijnen van de diverse regio's.

Goede praktijkvoorbeelden

De Arlanda-luchthaven in Zweden toont wat er mogelijk is als je vertrekt van een grondige evaluatie van de energiebehoefte en bekijkt waar er optimalisatie mogelijk is. De grondgekoppelde warmtepomp om geothermische energie op te halen, is er verbonden met een ondergrondse watervoerende laag die bestaat uit een grof zandsteenpakket en dienst doet als buffervat. Op die manier kan meer dan de helft van de primaire energie bespaard worden. Ook het warmtenetwerk in de Italiaanse stad Ferrara wordt in Vlaanderen aandachtig bekeken. Tijdens de jaren zestig werd er een ondergrondse warmwaterbron ontdekt en die wordt samen met restwarmte van de industrie aangewend voor een verwarmingsnetwerk op lange afstand van meer dan 60°C. Zo kan ook de energievraag in historische gebouwen verduurzaamd worden.

Volgende stappen

Volgens VITO is de technologie rijp voor de markt, maar er zijn nog enkele struikelblokken. Zo is er nood aan een degelijke opleiding voor installateurs, architecten, projectontwikkelaars, etc. Wordt beslist vervolgd. ■

GEO.POWER

LOOPTIJD

2010 - 2012

TOTAAL BUDGET

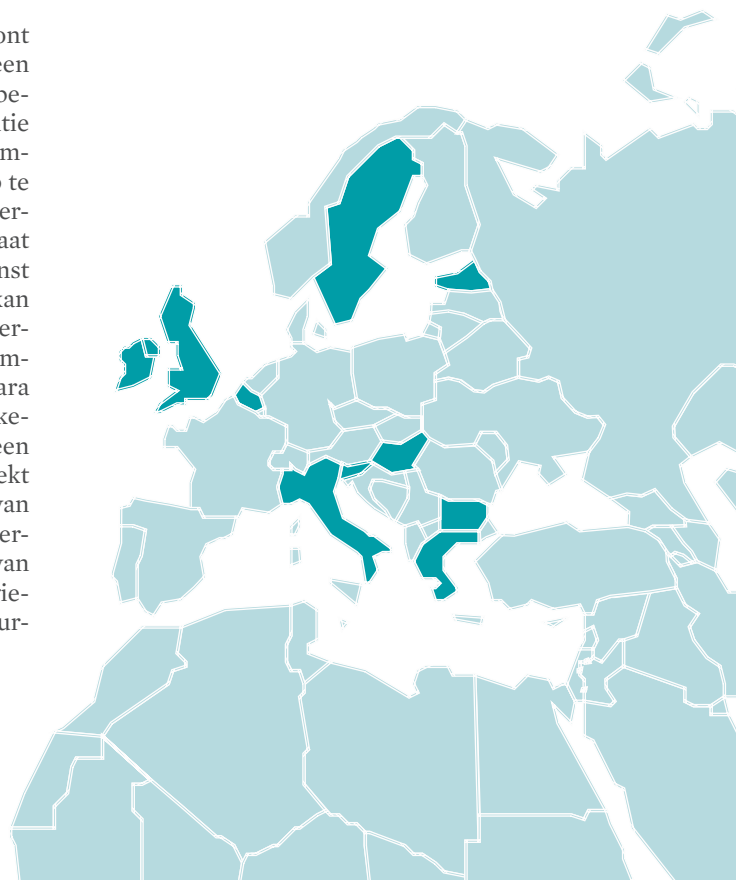
2 miljoen euro

FINANCIERING

80% Interreg IVC, 20% partners

PARTNERS

Vlaamse Instelling voor Technologisch Onderzoek (VITO). De overige 12 partners zijn ministeries, regio's, lokale overheden, universiteiten en onderzoeksinstituten uit 9 landen [Bulgarije, Hongarije, Griekenland, Italië, Zweden, Estland, Verenigd Koninkrijk, België en Slovenië]





VAN GEITENWOLLEN- SOKKEN TOT MOTOR VOOR INNOVATIE

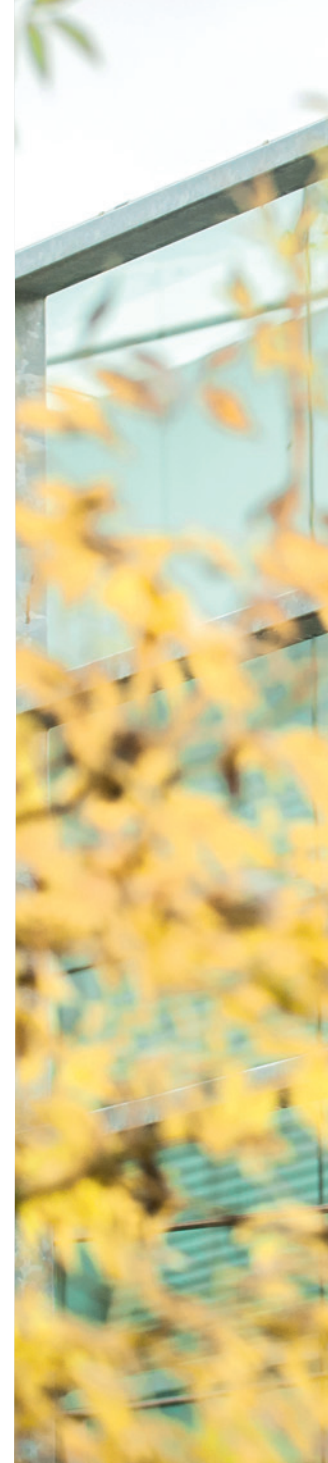
Duurzaamheid als bedrijfsvisie

Grondstoffenschaarste, klimaataspecten, milieuregelgeving, ... Ook bedrijven uit de textiel-, hout- en meubelindustrie worden steeds vaker geconfronteerd met grote milieu-uitdagingen. Maar die uitdagingen bieden tegelijk heel wat interessante opportuniteiten. SUSPRO³, wat staat voor sustainable process, products en projects, zet bedrijven op het juiste spoor om van duurzaam ondernemen een competitief voordeel te maken.

INTERVIEW MET BRUNO EGGERMONT
VAN FEDUSTRIA

“De textiel-, hout- en meubelindustrie heeft de ambitie om tegen 2015 op het vlak van duurzaam ondernemen uit te groeien tot een toonaangevende industriële sector, zowel in Vlaanderen als in Europa. Steeds meer bedrijven willen immers duurzame producten ontwikkelen en op de markt brengen, omdat ze beseffen dat dit hen op termijn een competitief voordeel kan opleveren. Duurzaamheid is dan ook een belangrijke motor voor innovatie geworden en een hefboom om de toekomst van de sector veilig te stellen”, zegt Bruno Eggermont van sectorfederatie Fedustria.

Het SUSPRO³-project is hierbij de hoeksteen en initieert een brede actie naar de 2000 bedrijven – voornamelijk KMO's – die de sector rijk is. “We zetten collectieve en individuele begeleidingsacties op om bedrijven te sensibiliseren en te ondersteunen. Met de collectieve trajecten bereiken we 200 bedrijven en focussen we op vijf thema's: milieu, energie, afval, eco-innovatie en ketenbeheer. De individuele begeleiding van 60 bedrijven is ge-





SUSPRO³

SUSustainable PROcess, PROducts en PROJets

LOOPTIJD

2010 - 2012

TOTAAL BUDGET

1,1 miljoen euro

FINANCIERING

40% EFRO, 45% Agentschap Ondernemen, 15% partners

PARTNERS

Fedustria, Technisch en Wetenschappelijk Centrum voor de Belgische Textielnijverheid [Centexbel], Technisch Centrum der Houtnijverheid [TCHN]

richt op duurzame procesverbetering en het implementeren van eco-innovatiesystemen, zoals ecodesign of het invoeren van het cradle-to-cradle principe.”

Case: Hoe duurzame ontwikkeling tot commerciële successen leidt

Beaulieu Technical Textiles is één van de bedrijven die deelnam aan het SUSPRO³-project. “Vanuit de markt kregen wij de vraag om binnen onze productgroep ‘agrotexiel’ een ecologisch alternatief voor onze anti-worteldoeken te ontwikkelen”, legt R&D-manager **Ward Verlinde** uit. “Onze bestaande anti-worteldoeken houden het onkruid tegen maar na zo’n 36 maanden, wanneer de planten groter zijn, hebben ze geen nut meer. De uitdaging was dus of we geen doeken konden ontwikkelen die op termijn zouden degraderen en waarvan de fragmenten kunnen dienen als voedings-

stof voor de bodem. Na twee jaar ontwikkelen stond Ökolys technisch op punt.”

Drie awardnominaties

De vraag was hoe we dit product konden vermarkten en de communicatie op gang krijgen. “Door deel te nemen aan SUSPRO³ hebben we geleerd hoe we zo’n innovatietraject succesvol kunnen maken. Intern, door het te integreren in de bedrijfsvoering en door te zorgen voor commitment van de bedrijfstop. Maar ook extern, naar de markt. De begeleiding door een SUSPRO³-expert heeft ons in eerste instantie in-

DUURZAAMHEID IS EEN BELANGRIJKE KEY-DRIVER VOOR INNOVATIE GEWORDEN.

zicht gegeven in de mogelijkheden en de valkuilen”, stelt sales- en marketingcoördinator Martien Loosveldt. “Inmiddels zijn we volop bezig met de uitvoering van een communicatieplan om deze productinnovatie te lanceren. Er zijn bedrijfsbezoeken gepland, we hebben nieuwsbrie-

ven opgesteld voor onze distributeurs en we zijn bezig met het ontwikkelen van een eigen website.”

Het resultaat mag er zijn

Ward Verlinde: “Inmiddels werd Ökolys geïntroduceerd in België, Nederland en Frankrijk. De rest van Europa volgde gauw en ook voor de toekomst hebben we goede perspectieven, want China, Japan en Australië zijn ook geïnteresseerd.” Martien Loosveldt: “We werden bovendien genomineerd voor meerdere awards: de Europese ‘Bioplastics Award’, ‘Innovation in the heart of Europe’ en recent werden we ook gevraagd om onze kandidatuur in te dienen voor de Ecodesign Award PRO van de Openbare Vlaamse Afvalstoffenmaatschappij.” ■



GROENE MOTOR VAN LIMBURG KOMT IN GENK

Op de oude mijnsite van Waterschei in Genk wordt EnergyVille opgericht. Doel is een Europees erkend instituut voor geavanceerd energieonderzoek en businessdevelopment op te zetten. De ontwikkeling van nieuwe technieken en inzichten zal er gepaard gaan met het zoeken naar nieuwe economische opportuniteiten en het stimuleren van nieuwe bedrijvigheid in de energiesector. Tot de mogelijke onderwerpen behoren smart grids, intelligente gebouwen, elektrische mobiliteit, innovatieve koeltechnieken, duurzame energieconversie, nieuwe generatie zonnecellen en nog veel meer. Als partner van de Europese kennis- en innovatiegemeenschap voor energie zal EnergyVille ook bijdragen tot het CO₂-vrij maken van de EU tegen 2050.

De nieuwbouw met geavanceerde laboratoriumfaciliteiten zal in de loop van 2013 klaar zijn en deel uitmaken van het wetenschaps- en technologiepark Thor. In EnergyVille zullen een tweehonderdtal onderzoekers aan de slag gaan. ■

ENERGYVILLE

LOOPTIJD

2011 - 2013

TOTAAL BUDGET

18,4 miljoen euro

FINANCIERING

19% EFRO, 5% Agentschap Onderenemen, 76% partners

PARTNERS

Vlaamse Instelling voor Technologisch Onderzoek (VITO), Katholieke Universiteit Leuven, imec, Xios Hogeschool Limburg, Katholiek Hogeschool Limburg (KHLim), Universiteit Hasselt, Provinciale Ontwikkelingsmaatschappij (POM) Limburg, Limburgse Investeringsmaatschappij (LRM), stad Genk



GRAS, ONUITPUTTELIJKE BRON VAN ENERGIE

Onze bermen en natuurgebieden bevatten een bron van duurzame, hernieuwbare energie: gras! Grasmaaisel kan immers, net zoals afvalstromen van de landbouw, gebruikt worden als biomassa. Door het te vergisten ontstaat biogas en dat kan omgezet worden naar elektriciteit en warmte. Wat overblijft, kan ingezet worden als bodemverbeteraar.

Dit project geeft antwoord op enkele belangrijke vragen. Gras blijkt inderdaad goed vergistbaar te zijn, al hangt de kwaliteit van het biogas af van onder andere de maand waarin het gras is gemaaid, de maaifrequentie, ... Toch volstaat 1 hectare gras om een gezin een jaar lang van elektriciteit te voorzien. Met 1 m² bijvoorbeeld, kan één keer de was gedaan worden. Grote voordeel is dat zowel het gras – via inkuilen – als het biogas gestockeerd kunnen worden, wat bij wind- en zonne-energie nu niet het geval is. Net als vergisten in het algemeen, heeft ook deze technologie een behoorlijk kostenplaatje. ■

GRASKRACHT

LOOPTIJD

2010 - 2012

TOTAAL BUDGET

1 miljoen euro

FINANCIERING

40% EFRO, 60% partners

PARTNERS

Provinciale Hogeschool Limburg, Ondersteunend Centrum van het Agentschap voor Natuur en Bos (OC-ANB), Eneco, Universiteit Hasselt, Proefcentrum voor Innovatie, Verbreding en Advies voor Landbouw en Veehouderij (PIVAL), Natuurpunt, Openbare Vlaamse Afvalstoffenmaatschappij (OVAM) - Afdeling Wegen en Verkeer (AWV), Departement Leefmilieu, Natuur en Energie, Afdeling Milieu-integratie en subsidiëringen (LNE AMIS), Biogas-e, Febem-Fege, Ode Vlaanderen, Centrum voor Natuur- en Landschapsbeheer (CNL)



OP NAAR EEN GEZONDE LUCHTKWALITEIT

In het algemeen is de luchtkwaliteit er de voorbije decennia sterk op vooruitgegaan. Toch hebben fijne deeltjes nog steeds een grote impact op onze gezondheid. Levenslange blootstelling aan de huidige concentratie fijn stof zou volgens berekeningen zelfs leiden tot een jaar minder lang leven. Het Joaquin-project zet dan ook alles op alles om daar iets aan te doen.

Een deel van het probleem ligt bij de huidige fijnstofnormen. “Die zijn gebaseerd op de totale massa van de schadelijke deeltjes”, legt Stevie Swenne van de Vlaamse Milieumaatschappij (VMM) uit. “Die metingen zijn echter vrij grof. Zo worden ook zand en zout mee gemeten, terwijl die weinig impact hebben op onze gezondheid. Daarom is het belangrijk om de samenstelling van de luchtverontreiniging nauwkeuriger te gaan meten. Recent onderzoek heeft aangetoond dat roet en ultrafijn stof een veel relevantere indicatie kunnen geven van de gezondheidsimpact. Daar moeten we ons beleid dus op toespitsen.”

Nieuwe meettoestellen

De technieken om roet en ultrafijn stof te meten zijn nog vrij nieuw en dus gingen de 13 participerende organisaties uit België, Frankrijk, Nederland en het Verenigd Koninkrijk op zoek naar nieuwe meetapparatuur. Die wordt eind dit jaar geleverd en begin 2013 geïmplementeerd in Antwerpen, Amsterdam, Brighton en Leicester. Een mobiele meetwagen zal het netwerk uitbreiden en instaan voor de wetenschappelijke validatie. Het fijnstof opgevangen door de filters zal nadien tussen de partners worden verdeeld, waarna elke partner er een andere analyse op kan toepassen. Zo hoopt men een betere kijk te krijgen op de eigenlijke oorzaken van de luchtvervuiling.

Aanpassing beleid

Bovendien zal worden nagegaan wat de impact is van de huidige lokale of regionale maatregelen op die gezondheidsrelevante deeltjes. In welke mate kan trager rijden met de auto een positief effect hebben op het aantal ziekenhuisopnames van personen met ernstige problemen aan de luchtwegen? Afhankelijk van de resultaten zal het lokale en Europese luchtkwaliteitsbeleid dan ook worden aangepast. Een laatste luik van het project is communiceren over het onderwerp, met speciale aandacht voor specifieke doelgroepen zoals kwetsbare personen en kinderen.

JOAQUIN JOINT AIR QUALITY INITIATIVE

LOOPTIJD

2010 - 2015

TOTAAL BUDGET

8,95 miljoen euro

FINANCIERING

50% Interreg IVB Noordwest Europa,
50% partners

PARTNERS

Vlaamse Milieumaatschappij [BE], IRCEL [BE], Vlaams Agentschap Zorg & Gezondheid [BE], Stad Antwerpen [BE], GGD Amsterdam [NL], Provincie Noord-Holland [NL], RIVM [NL], ECN [NL], Brighton University [UK], University of Leicester [UK], Leicester City Council [UK], AirTEXT 'London' [UK]



AFVALSTORT- PLAATSEN ALS NIEUWE OLIEBRONNEN

‘Closing the Circle’ verwerkt afval tot duurzame energie

Materialen en energie worden steeds schaarser en dus is het van belang duurzaam om te springen met onze natuurlijke rijkdommen. Het ‘Closing the Circle’-project wil dan ook letterlijk materiaalkringlopen sluiten en aantonen dat stortplaatsen een schat aan potentieel bezitten.

INTERVIEW MET YVES TIELEMANS
VAN CLOSING THE CIRCLE



Om materiaalkringlopen te sluiten, zijn er op dit moment twee mogelijkheden: via materiaalrecuperatie tijdens het productieproces en via stadsmijnbouw of ‘urban mining’. Hierbij worden materialen aan het einde van de levensduur van een toestel gescheiden, gesmolten en opnieuw gebruikt. Met ‘Closing the Circle’ biedt Group Machiels nog een derde mogelijkheid en brengt het de materialen en energie die opgeslagen liggen in stortplaatsen weer in omloop. Daarmee levert Group Machiels pionierswerk. Er wordt immers wel vaker materiaal gerecupereerd van een afvalberg, maar een volledige stortplaats opwaarderen is een primeur. En als je weet dat Europa zo’n 100.000 tot 500.000 stortplaatsen rijk is, dan besef je: het potentieel is ronduit gigantisch.

“In 2008 hebben we een Vlaams onderzoek consortium opgericht om het Enhanced Landfill Mining (ELFM)-concept te verfijnen”, legt de projectleider van Group Machiels uit. “Uitgangspunt daarbij was een multi-actor benadering. Ook Hogeschool Universiteit Brussel, Katholieke Universiteit Leuven, Universiteit Hasselt, VITO, OVAM, LRM (Limburgse Reconversie maatschappij) en vertegenwoordigers van de lokale omgeving zijn betrokken.”

Propere plasmatechnologie

ELFM omvat het duurzaam ontgraven en ontginnen van stortplaatsen. Op de site in Houthalen-Helchteren zijn 135 van de 230 hectare huishoudelijk of industrieel afval. “Dat afval sturen we door een scheidingsinstallatie. Daaruit komen dan metalen, zand, bouwmaterialen, maar ook brandbare zaken zoals plastic, hout, papier en karton. Die brandbare fractie wordt via plasmatechnologie vergast. Met het synthesegas kunnen we twee kanten uit: het kan via gasmotoren of -turbines gevaloriseerd worden tot elektriciteit en warmte of we kunnen het omvormen tot waterstof en CO₂.”

Duurzame energie

“Met CO₂ kunnen we bouwmaterialen creëren, terwijl we waterstof kunnen aanbieden aan gasleveranciers of we kunnen er brandstofcellen mee voeden. Op termijn zullen brandstofcellen immers een veel hogere energie-efficiënte

► hebben dan de typische gasmotoren of -turbines die vandaag de best beschikbare oplossing zijn. Van het gevormde plasma-steen kunnen we hoogwaardige bouwmaterialen maken, zoals cementvervangers, tegels, bouwelementen, ... Zo krijgt het een veel grotere toegevoegde waarde dan wanneer het pakweg onder het asfalt voor wegen terecht komt. Bij het proces komt ook warmte vrij en die recupereren we eveneens. Met andere woorden: we valoriseren niet alleen stortplaatsen door materialen maximaal te recyclen, het recyclagesidu vormen we ook nog eens om tot duurzame elektriciteit en warmte”, aldus Yves Tielemans.

Maatschappelijke voordelen

De voordelen van Closing the Circle zijn talrijk. “45% van de 16 miljoen ton afval hier op de site kan rechtstreeks of na behandeling als materiaal gerecupereerd worden en hiermee kunnen we 150.000 gezinnen van groene energie voorzien.

EÉN STORTPLAATS KAN TOT 150.000 GEZINNEN VAN GROENE ENERGIE VOORZIEN

Een studie heeft ook aangetoond dat het project gedurende de twintig jaar dat het zal lopen – van 2017 tot 2037 – de CO₂ met 1 miljoen ton zal verminderen. Closing the Circle betekent bovendien een aanzienlijke tewerkstelling, twintig jaar lang. We willen een kenniscentrum uitbouwen om onze knowhow te delen met de rest van de wereld”, benadrukt Yves Tielemans.

Economische en ecologische meerwaarde

Maar zover is het nog niet. De opgravings-, scheidings- en plasmaproeven zijn goed verlopen en het plan-M.E.R. (milieueffectrapportage) is goedgekeurd. Het project-M.E.R. en de klassieke bouw- en milieuvergunning hoopt Group Machiels tegen midden 2015 op zak te hebben. Yves Tielemans: “Dan kunnen we met de bouw van de plasma-demonstratiefabriek beginnen, om ze in

CLOSING THE CIRCLE

LOOPTIJD

2009 - 2011

TOTAAL BUDGET

0,48 miljoen euro

FINANCIERING

40% EFRO, 15% VEA/LNE, 45% partners

PARTNERS

Universiteit Hasselt- Instituut CMK, Group Machiels, Katholieke Universiteit Leuven [KUL] [inclusief HUB], Vlaamse instelling voor Technologische Onderzoek [VITO]

2017 in gebruik te nemen. In 2014 starten we op de huidige stortplaats met een gescheiden opslagplaats. Daarin sorteren we dan de materialen die op eenzelfde manier behandeld zullen worden. Zo kunnen ze nog efficiënter gevaloriseerd worden. We hopen dat we via dit demonstratieproject overheden en bedrijven kunnen aansporen om het concept in de huidige regelgeving en bedrijfsvoering in te passen. We rekenen immers op een maximale duurzame economische en ecologische meerwaarde.” ■





KANTOOR VAN DE TOEKOMST

Als netbeheerder stimuleert Infracx rationeel energieverbruik bij gezinnen en bedrijven. Bij de bouw van hun nieuwe kantoorgebouw wilden ze dan ook zelf het goede voorbeeld geven. Vooral de combinatie van slimme eco-innovatieve technieken maakte het project uniek.

De gevel van het nieuwe kantoorgebouw in Torhout is niet alleen letterlijk, maar ook figuurlijk groen. “We hebben aan intelligente façadebouw gedaan”, legt projectcoördinator Géry Vanlommel uit. “Dit betekent dat we verschillende technieken hebben geïntegreerd. Lichtramen laten ons toe het daglicht maximaal te benutten. Daarnaast wordt de koude binnenlucht bij ons gratis voorverwarmd achter glasplaten. Verder hebben we ook nog fotovoltaïsche zonnepanelen op de gevel om elektriciteit op te wekken.”

Een tweede techniek is een Boorgaten-EnergieOpslagveld (BEO), een innovatief buizensysteem in putten van 150 meter diep. Daar is de grond immers altijd zo’n 12 tot 14°C. Met behulp van een warmtepomp kan de koude in de zomer gebruikt worden voor afkoeling en de opgeslagen warmte in de winter voor opwarming van het gebouw.

Gedimd licht

Ook betonkernactivering werd toegepast. “In de betonnen overspanning – het plafond dus – werden buizen verwerkt, waardoor warm of koud water kan stromen. Bij warm water fungeert het beton als radiator en geeft het stralingswarmte, in de zomer kan men zo energiebesparend afkoelen. Een laatste techniek is een aangepaste lichtintensiteit. Overal registreren sensoren de hoeveelheid binnenvallend licht en de aanwezigheid van

medewerkers. Het licht wordt vervolgens automatisch gedimd, zodat overal hetzelfde lichtniveau ontstaat.”

Om een aangename leefomgeving te creëren, werd op het cafetaria een groendak aangelegd. Regenwater wordt opgevangen en gebruikt in de toiletten, voor het wassen van auto’s, ... Uit berekeningen blijkt dat alle technieken samen een energiebesparing van 40% opleveren. Dit betekent 30.000 euro en 180 ton CO₂ per jaar. Het kantoorgebouw met E-peil 55 won in 2009 dan ook de publieksprijs van 2020Challenge, een innovatiewedstrijd die op zoek gaat naar de meest innovatieve en duurzame projecten van Belgische advies- en ingenieursbureaus. ■

DUURZAAM EN ENERGIEZUINIG KANTOORGEBOUW INFRACX IN TORHOUT

LOOPTIJD

2008 - 2010

TOTAAL BUDGET

0,75 miljoen euro

FINANCIERING

40% EFRO, 15% VEA, 45% partner

PARTNERS

Infracx





ENERGIEZUINIGE SOCIALE WONINGEN

Mensen wachten vaak lang op een sociale woning en dan is het schrijnend om te merken dat de energiekosten hoog kunnen oplopen in zo een woning. Om die vicieuze cirkel te doorbreken, werd door het EFRO Doelstelling 2 Programma een projectoproep gelanceerd voor energie-efficiënte maatregelen in de sociale huisvesting. De focus van de projecten lag op de vervanging van enkel glas door hoogrendementsglas, op de installatie van zuinige verwarmingsketels of op de vervanging van energieverslindende collectieve verwarmingsinstallaties door collectieve stookplaatsen met een hoog rendement. Enkel woningen van 20 jaar of ouder kwamen in aanmerking. Bovendien moesten de aanpassingen ook kaderen in een totaalaanpak. Het is immers weinig zinvol om efficiëntere ketels te plaatsen als er geen dakisolatie aanwezig is.

In totaal kregen 24 projecten verspreid over heel Vlaanderen, subsidies voor een totaalbedrag van 2,6 miljoen euro. Dit project vormde een aanvulling op de werking van de Vlaamse Maatschappij voor Sociaal Wonen (VMSW) dat zijn beschikbare middelen voor energiebesparende investeringen in de sociale huisvesting eerder al had uitgeput. ■

SOCIALE HUISVESTING

LOOPTIJD

2011 - 2013

TOTAAL BUDGET

3 miljoen euro

FINANCIERING

EFRO, sociale huisvestingsmaatschappijen



ALGEN, DAAR ZIT WAT IN

Onderzoek wijst uit dat algen een enorm potentieel bezitten. Met de ongeveer 8.000 soorten zijn allerlei toepassingen mogelijk: essentiële aminozuren, omega-3- en -6-vetzuren en vitamines voor in de voeding, actieve componenten voor medicijnen, specifieke chemicaliën voor het maken van biogebaseerde polymeren, ... Kortom, het kweken van algen zou een innovatie-injectie voor de industrie kunnen betekenen.

Om een degelijke algeneconomie uit te bouwen, is er nood aan infrastructuur. Daarom wordt in de Kempen een flexibele pilootinstallatie gebouwd voor het kweken, oogsten en verwerken van algen. Doel is ook om op internationaal vlak samen te werken. Omdat algen voor hun groei veel water nodig hebben – de concentratie is slechts 2 g op een liter – gaat heel wat aandacht naar waterrecyclage. Voordeel is dan weer dat de productie zo snel gaat dat dagelijks een derde of een vierde van de totale algenpopulatie geoogst kan worden. Zelfs bij ons typisch Belgisch weertje. ■

SUNBUILT

LOOPTIJD

2011 - 2013

TOTAAL BUDGET

1,2 miljoen euro

FINANCIERING

40% EFRO, 22,5% Agentschap Ondernemen, 11,66% provinciale cofinanciering, 25,84% partners

PARTNERS

Vlaamse Instelling voor Technologisch Onderzoek (VITO) en Thomas More, in samenwerking met Strategische Projectenorganisatie Kempen (SPK)



3.

ONDERWEG NAAR MORGEN MET EFRO

Zonder vervoer staat alles stil, hoor je wel eens zeggen. Terecht, want mobiliteit vervult een vitale rol in onze samenleving. De wereld is continu in beweging, mensen en bedrijven zijn altijd onderweg. Tegelijk is het verkeer een bron van problemen. Fileleed, luchtverontreiniging, oplopende transportkosten, ze hebben een impact op ons welzijn, onze economie, ons milieu. Slimme, duurzame mobiliteitsoplossingen doen het tij keren en zorgen voor nieuwe wind in de zeilen. Vlaanderen trekt resoluut mee aan de kar. In volle vaart vooruit!



MOBILITEIT OP HET JUISTE SPOOR

*Open spoorterminal in Antwerpse haven
vermindert fileleed en CO₂-uitstoot*

De wegen slibben dicht en dus zijn alternatieve transportoplossingen een pure noodzaak. Ook kostenefficiëntie en gunstige milieueffecten zijn belangrijke drijfveren voor ondernemingen om op zoek te gaan naar slimmer goederenvervoer. Minder vrachtwagens op de weg en een breed netwerk naar heel Europa zijn twee belangrijke troeven van de intermodale containerterminal in het noorden van de Antwerpse haven.

INTERVIEW MET BEN BEIRNAERT
VAN COMBINANT

“Door een deel van het wegvervoer te vervangen door spoorvervoer, streeft BASF Antwerpen naar een duurzame supply chain.”



Ben Beirnaert

Dankzij haar centrale ligging is de haven van Antwerpen een ideale toegangspoort tot Europa. Maar over de weg is de haven steeds moeilijker bereikbaar omdat de toegangswegen verzadigd zijn. Een verhoging van de intermodale spoorcapaciteit en -infrastructuur was nodig, zo ondervond ook chemiereus BASF Antwerpen.

Joint venture

Onder impuls van het chemiebedrijf werd in 2008 de bouw onderzocht van een spoorterminal. De haalbaarheidsstudie wees uit dat de totale investeringskost 29 miljoen euro zou bedragen. BASF, IFB en Hupac sloegen de handen in elkaar en richtten – met steun van Europa en de Vlaamse overheid – de joint venture Combinant op voor de bouw, het beheer en de exploitatie van de intermodale containerterminal.

Duurzame supply chain

Ben Beirnaert, general manager van Combinant: “Door een deel van het wegvervoer te vervangen door spoorvervoer, streeft BASF Antwerpen naar een duurzame supply chain. Hupac is een Zwitserse groep en marktleider in transalpijns gecombineerd transport.

Zij waren op zoek naar extra capaciteit voor hun treinen in de Antwerpse haven. IFB tot slot is een dochteronderneming van NMBS en een prominente speler in spoorterminals in de Antwerpse haven.”

30.000 ton CO₂ minder

Bij intermodaal transport worden, in het af te leggen traject tussen leverancier en klant, meerdere vervoermiddelen ingezet. Daarbij sluiten de transportmiddelen naadloos op elkaar aan. Zo gaan goederen in containers rechtstreeks van de vrachtwagen op de trein en omgekeerd. Ze hoeven onderweg dus niet herverpakt of overgestort te worden. “Door een groot deel van het wegvervoer door spoortransport te vervangen zorgen we ervoor dat er jaarlijks 150.000 vrachtwagens minder rondrijden. Dit betekent een jaarlijkse besparing van liefst 30.000 ton CO₂ en dagelijks 10 kilometer minder file”, legt Ben Beirnaert uit.

Open access

Ben Beirnaert: “Met de containerterminal spelen we twee belangrijke troeven uit. We zijn een open acces terminal, wat wil zeggen dat we toegankelijk zijn voor alle transporteurs, treinoperatoren en spoorwegmaatschappijen. Hiermee on- ▶

COMBINANT

LOOPTIJD

2008 - 2010

TOTAAL BUDGET

29 miljoen euro

FINANCIERING

15% EFRO, 5,5% Agentschap Ondernemen, 11% Vlaamse Overheid, 5,5% partners

PARTNERS

Combinant



**ONZE CONTAINER-
TERMINAL IS EEN
BELANGRIJKE STAP
IN HET VERDER
UITBOUWEN
VAN EEN SNELLE EN
FLEXIBELE DIENST-
VERLENING DOOR HET
SPOOR ALS ACHTER-
LANDVERVOERMIDDEL.**

► onderscheiden we ons van de andere terminals in de Antwerpse haven. De tweede troef is dat we, door onze centrale ligging en de samenwerking met verschillende treinoperatoren, een uitgebreid Europees treinnetwerk aanbieden. Dit jaar ontvingen we voor het eerst zelfs een trein uit China. Over zee zou het vervoer 30 tot 40 dagen geduurd hebben, met de trein slechts 20 tot 25 dagen.”

150.000 containerbehandelingen

De terminal is in maart 2010 van start gegaan en kon snel rekenen op een flink volume. “Vorig jaar hebben we 100.000 containers overgeladen van vrachtwagens naar het spoor. Een vijfde hiervan is afkomstig van BASF, de rest komt vanuit de wijde omgeving: het hinterland tot Zuid-Nederland toe”, aldus Ben Beirnaert.

De drie reusachtige Combinant-portaalkranen toeren trots boven het havenlandschap uit. Ze laden en lossen 10 tot 12 treinen per dag, goed voor 150.000 containerbehandelingen per jaar en ruim 40 arbeidsplaatsen. De terminal is uitgerust met de modernste technologie en de kranen worden elektrisch aangestuurd. Een bewuste keuze, want ze zorgen voor

minder geluidsoverlast voor het nabijgelegen woongebied.

Logistieke draaischijf

Jaarlijks worden in de Antwerpse haven meer dan 24 miljoen ton goederen via het spoor vervoerd van en naar de haven. “Antwerpen vormt dan ook een centraal spoorknooppunt voor de belangrijkste corridors binnen en buiten Europa”, weet Ben Beirnaert. “Onze containerterminal is een belangrijke stap in het verder uitbouwen van een snelle en flexibele dienstverlening door het spoor als achterlandvervoermiddel. Zo kan de haven zich verder ontwikkelen als een echte logistieke draaischijf waar schepen en wegvervoer naadloos aansluiting vinden met het spoorverkeer.”

Valabel economisch alternatief

De intermodale containerterminal werd opgericht met steun van EFRO en cofinanciering vanuit de Vlaamse Overheid. **Ben Beirnaert:** “Combinant voldoet aan de voorwaarden omdat het de sup-

ply chain efficiënter maakt, het wegennet ontlast, de milieupact vermindert, het Europees intermodaal netwerk versterkt én werkgelegenheid creëert. En omdat brandstof minder doorweegt

in de kostprijs, is het kostenplaatje voor intermodaal transport stabiel geworden. Dit betekent dat intermodaal vervoer niet alleen een milieubewust maar ook een valabel economisch alternatief is voor puur wegtransport.” ■



MINDER LEEGVAART VOOR EFFICIËNTERE SCHEEPVAART

Wind in de zeilen voor de binnenvaart

Vervoer via de binnenvaart wordt steeds populairder. Toch blijkt uit een onderzoek van de waterwegbeheerders nv De Scheepvaart en Waterwegen en Zeekanaal nv dat de leegvaart op de Vlaamse bevaarbare waterwegen maar liefst 40% bedraagt. Hoe kunnen we dit oplossen? En hoe brengen we deze oplossingen in de praktijk? Dat is de inzet van dit EFRO-project.

Een verminderde CO₂-uitstoot, beperkte wachttijden aan de sluisen, een lagere kostprijs voor het vervoer en voor de verladers die de goederen op het schip zetten, ... Als de leegvaart teruggeschroefd kan worden, dan brengt dat heel wat voordelen met zich mee. De waterwegbeheerders willen in samenwerking met de schippers en verladers dan ook bijzondere inspanningen doen om het transport via de binnenvaart beter te organiseren.

Stromen in kaart gebracht

In eerste instantie zullen de projectpartners de huidige stromen van grote verladers gedetailleerd in kaart brengen. Daarbij houden ze rekening met tal van factoren, zoals conditie van de geladen goederen – droog, bulk, open, bedekt – het volume, de frequentie, het soort schip, plaats van aankomst en vertrek.

Aantrekkelijk alternatief

Een volgende stap is een prognose maken van de mogelijkheden om de leegvaart van binnenschepen te verminderen. Welke vloten zijn op elkaar afstembaar? Zijn er contaminatieproblemen? Een concreet voorbeeld: als een schip met steenkool vertrekt, mag het dan voor de terugweg gevuld worden met mineralen en zand? Tegelijk maken de projectpartners ook een prognose van de economische en ecologische baten van een gereduceerde leegvaart. Wat zal bijvoorbeeld de impact zijn op de files op de weg?

Tot slot zal een overzicht gemaakt worden van de transporten en/of producten waar een reductie van de leegvaart haalbaar is. De waterwegbeheerders zijn er alvast van overtuigd dat het vervoer via de waterweg nog aantrekkelijker gemaakt kan worden als men erin slaagt het aantal leeg varende schepen terug te dringen. ■

VLOOTINTEGRATIE EN JOINTPLANNING

LOOPTIJD

2011 - 2013

TOTAAL BUDGET

0,76 miljoen euro

FINANCIERING

40% EFRO, 22,5% Agentschap Ondernemen, 37,5% partners

PARTNERS

De Scheepvaart nv en
Waterwegen en Zeekanaal nv



NAAR EEN NIEUWE TOEKOMST VOOR DE BINNENVAART

Doordacht vaarconcept opent nieuwe perspectieven voor binnenscheepvaart

Oplopende transportkosten en hinder op de weg doen vervoerders uitkijken naar alternatieve, duurzame transportoplossingen. Watertruck is een nieuw vaarconcept dat het vrachtvervoer over kleine waterwegen – zelfs over de grenzen heen – optimaliseert.

INTERVIEW MET KOEN VALGAEREN
VAN WATERTRUCK

Een studie van het Federaal Planbureau vindt er geen doekjes om: bij ongewijzigd beleid hebben we tegen 2030 1u51 minuten nodig om een afstand van 50 km via de weg af te leggen. Geen rooskleurige vooruitzichten! Maar het kan ook anders, zegt Koen Valgaeren, algemeen directeur van het Vlaams Instituut voor Mobiliteit (VIM). “Watertruck bewijst dat goederenvervoer ook slimmer kan.”

Wat is Watertruck?

Koen Valgaeren: “Watertruck is een nieuw vaarconcept voor het vervoer van goederen over kleine binnenwateren. Het is gebaseerd op het duwbak-duwboot principe dat vandaag al veel toegepast wordt op de grote waterwegen. De combinatie van een duwboot en duwbakken, aangepast aan de grootte van de waterweg, opent letterlijk nieuwe horizons voor kostenefficiënt goederenvervoer over water.”

Biedt de binnenvaart voldoende logistieke mogelijkheden?

“Het waterwegennet in Vlaanderen is sterk vertakt waardoor de meeste steden ontsloten zijn via een waterweg. Met aangepaste duwbakken en de juiste



Koen Valgaeren

Albert Booy

**WATERTRUCK,
HET INNOVATIEVE
VAARCONCEPT DAT
AANTOONT DAT
GOEDERENVERVOER
OOK ANDERS KAN.**



kade-infrastructuur wordt het Watertruck-principe een aantrekkelijk alternatief voor lokale ondernemingen. Ook Vlaanderen en Europa stimuleren het vrachtvervoer via binnenwateren om zo meer goederen van de weg te halen. Watertruck draagt dus bij tot een betere mobiliteit en een vermindering van de uitstoot van broeikasgassen.”

Wat zijn de andere troeven van Watertruck?

Het laden en lossen wordt ontkoppeld van het varen. Hierdoor kunnen nieuwe bedrijven naar het water gelokt worden. Ook kunnen de kleinere volumes in gecombineerde transporten vervoerd worden door in konvooi te varen. Dat is niet alleen zeer duurzaam, ook de transportkosten kunnen dalen. Bovendien is het Watertruck-concept complementair aan de traditionele scheepvaart én draagt het bij tot de opwaardering van de vitale rol van kleine waterwegen voor vrachtvervoer.”

Watertruck wordt voor de helft gefinancierd door Europese fondsen. Is een internationale aanpak belangrijk?

“Absoluut! Want mobiliteitsproblemen stoppen niet aan de grens. Naast regionale initiatieven is een internationale aanpak dus een must.”

Watertruck maakt komaf met één van de grootste bedreigingen van de traditionele binnenvaart: het gebrek aan arbeidskrachten.

Albert Booy, schipper: “Bij Watertruck wordt varen losgekoppeld van het laden en lossen. Een voordeel, want het personeel hoeft dus niet aan boord te wonen. Zo kan je een aantrekkelijke job op het water combineren met wonen aan wal.” ■

WATERTRUCK

LOOPTIJD

2010 - 2013

TOTAAL BUDGET

1,8 miljoen euro

FINANCIERING

50% Interreg IVB Noordwest Europa,
50% partners

PARTNERS

Vlaams Instituut voor Mobiliteit, Voies Navigables de France, Provinciale Ontwikkelingsmaatschappij West-Vlaanderen, Provincie Limburg, Provincie Zeeland, NV De Scheepvaart, Expertise- en InnovatieCentrum Binnenvaart, Waterwegen en Zeekanaal NV, Haven van Brussel, Communauté de communes Sambre-Avesnois



DUURZAAM MARITIEM EN ACHTERLANDVERVOER

Hoe kunnen we het maritiem en achterlandvervoer op een duurzame wijze organiseren? Over die vraag buigen zich 13 partners uit 11 Europese lidstaten. Om een antwoord te vinden, delen ze hun kennis, zetten ze samen onderzoeksprojecten op en wisselen ze 'best practices' uit. Zo is de Antwerpse haven een voortrekker op vlak van het Barge Traffic System (BTS): omdat binnenschepen die containers vervoeren zich vooraf moeten aanmelden, kunnen de binnenvaartoperaties beter gepland en meteen ook efficiënter afgestemd worden op de zeevaart.

Diverse conferenties en workshops zoomen in op drie domeinen: e-maritime, hinterland en een overkoepelend beleidsspoor. Binnen elk domein zijn studies opgezet. Op vlak van e-maritime bijvoorbeeld onderzoeken de projectpartners hoe ICT het zakendoen binnen de haven kan vergemakkelijken.

Voor het hinterland gaat men op zoek naar innovatieve logistieke concepten. Hoe kunnen o.a. het spoor en de binnenvaart optimaal aansluiten op de noden van de havens en omgekeerd, is meer één van de hot topics op de logistieke agenda.

Tot slot onderzoeken de projectpartners in het overkoepelend beleidsspoor hoe ze samen, maar ook met Europa, hun beleid kunnen afstemmen op de realisatie van duurzame goederenstromen.

Als leidraad zal een Good Practice Guide uitgebracht worden. Die moet realisaties in havens identificeren, analyseren en evalueren op hun potentieel om ze naar andere havens te transfereren. ■

PORT INTEGRATION

LOOPTIJD

2010 - 2013

TOTAAL BUDGET

1,45 miljoen euro

FINANCIERING

75% Interreg IVC, 25% partners

PARTNERS

Hamburg State Ministry for Economics and Labour Affairs [DE], Hamburg Port Authority [DE], Essex County Council / Haven Gate Port [UK], Valencia Port Authority [ES], Antwerp Port Authority [BE], Marseille Port Authority [FR], Hamina Port Authority [FI], Genoa Chamber of Commerce [IT], Ancona Municipality [IT], Tallinn Port Authority [EE], Freeport of Riga Port Authority [LV], Klaipeda State Seaport Authority [LT], Rosmorport Kaliningrad Branch [RU]



NAAR EEN DUURZAME TRANSPORTCORRIDOR

West-Vlaanderen in België en Venlo in Nederland fungeren elk als een logistieke draaischijf en doorgangspoort naar belangrijke afzetmarkten in Europa. Hoe kunnen we samen deze troef nog versterken? Dit vormde het uitgangspunt voor het project Oost-West Poort. Over de grenzen heen bundelen de projectpartners de krachten rond drie doelstellingen: het uitbouwen van een duurzame transportcorridor tussen beide regio's, het versterken van de kennisinfrastructuur door o.m. nieuwe opleidingsprogramma's in het hoger onderwijs en het stimuleren van netwerking via grensoverschrijdende overlegplatformen.

Focus op logistiek in agrovoeding

De economische en logistieke uitdagingen in beide regio's zijn sterk gelijklopend. Dit komt vooral tot uiting in de land- en tuinbouw en de agrovoeding, twee sectoren die, zowel in West-Vlaanderen als in regio Venlo, stevig ontwikkeld zijn. Het logistieke ontwikkelingsplan van Oost-West Poort en de bijhorende pilotprojecten focussen dan ook in eerste instantie op deze kerndomeinen.

Fresh corridor

Het realiseren van een 'fresh corridor' voor gekoelde, verse en diepgevroren voeding is ongetwijfeld één van de voornaamste projectpijlers. Deze duurzame transportverbinding tussen West-Vlaanderen en de regio Venlo streeft naar het combineren van ladingen, waarbij een deel van het wegtransport vervangen wordt door vervoer via spoor en water. Ook zal onderzocht worden of coördinatie door een 4C – een Cross Chain Control Center – mogelijk is en hoe dit kan opgezet worden. Kan deze transportcorridor uitgebreid worden naar andere, minder veel-eisende, sectoren dan de agrovoedingsindustrie? De Provinciale Ontwikkelingsmaatschappij (POM) West-Vlaanderen en het Greenport Venlo Innovation Center hebben ook hierover inmiddels het onderzoek op gang getrokken. ■

OOST-WEST POORT

LOOPTIJD

2010 - 2013

TOTAAL BUDGET

1,58 miljoen euro

FINANCIERING

50% Interreg IVA Vlaanderen - Nederland, 11% cofinanciering Nederland, 38% Agentschap Ondernemen, 0,3% partners

PARTNERS

Haven Zeebrugge, REO Veiling, Katholieke Hogeschool Brugge Oostende [KHBO], Katholieke Hogeschool Zuid-West-Vlaanderen [KATHO], Gemeente Venlo, Greenport Venlo Innovation Center, Fontys Hogescholen Venlo, Universiteit Maastricht



EEN BETER HAVEN- MANAGEMENT OVER DE GRENZEN HEEN

Kleine en middelgrote havens moeten efficiënt omspringen met de beperkte middelen die ze hebben, zowel op vlak van financiën als personeel. Om elkaar te versterken en van elkaar te leren, werkt het havenmanagement van zeven havens uit vier landen samen in dit project.

De doelstellingen van het project zijn meervoudig. Niet alleen streven de partners ernaar om de logistieke samenwerking te versterken en de economische activiteiten in de havens in de kijker te plaatsen, maar ook om nieuwe markten aan te boren en hun activiteiten te verbreden. Hierbij kijken ze vooral naar de uitbouw van de hernieuwbare energie op zee en de reconversie van de marine-industrie.

Innovatie troef

Een voorbeeld van uitbouw van de sector van de hernieuwbare energie zijn de offshore windmolenparken. De constructie ervan probeert men zo efficiënt mogelijk te organiseren. Ook in de marine-industrie is innovatie belangrijk: de visserij kalft af en om de windparken op zee te bedienen, heeft men meer en meer crewboten nodig. In een traditionele passagiersboot varen de ingenieurs die op de

windmolenparken werken, 4 uur lang (30 zeemijl). Door de introductie van crewboten is dat nog maar 1 tot 1,5 uur. Aangezien deze crewboten stabiel moeten zijn in woelig water en niet teveel energie mogen verbruiken, is er flink wat innovatie nodig.

De scheepsbouwindustrie is dan wel bijna helemaal verdwenen uit ons land, er zijn heel wat geschoolde mensen nodig om onderhoud en herstellingen aan schepen uit te voeren. Dit geeft nieuwe kansen aan de scheepsbouw. Bovendien zal de vraag naar kwaliteitsvol onderhoud alleen maar toenemen, vermits er nog heel wat windparken in aanbouw zijn in de Zuidelijke Noordzee.

Concrete realisaties

Naast de realisatie van een aantal pilootprojecten en ervaringsuitwisselingen, is er ook werk gemaakt van het samen-

PATCH 2 SEAS: PORTS ADAPTING TO CHANGE

LOOPTIJD

2008 - 2012

TOTAAL BUDGET

9,5 miljoen euro

FINANCIERING

45% Interreg IVA 2 Zeeën, 55% partners

PARTNERS

AGHO - Haven Oostende, Chambre de Commerce et d'Industrie Côte d'Opale [FR], Haven van Zeebrugge [BE], SEEDA - South East England Development Agency [UK], Port of Ramsgate [Thanet District Council] [UK], Portsmouth International Port [UK], Newhaven Port and Properties Ltd [UK], East Sussex County Council [UK], Zeeland Seaports [NL]

brenge van competenties van havenmedewerkers. Mee zijn met de nieuwste technieken is cruciaal maar met een beperkt aantal mensen in een havendienst, is het niet evident om medewerkers opleidingen te laten volgen. Vernieuwing in opleiding was dan ook een prioriteit. Uiteindelijk is gekozen voor een systeem van 'webinars' of online seminars. Daarop worden eveneens gastsprekers uitgenodigd rond een bepaald thema. Deelnemers kunnen vragen stellen en ervaringen uitwisselen, maar alles gebeurt via de eigen pc.

Het project leidde ook tot concrete investeringen. In de haven van Portsmouth werd een lage-emissieferryterminal gebouwd, waarbij gebruik gemaakt wordt van windenergie en de temperatuur van het zeewater. In Calais kwamen er intelligente informatieborden, die op een snelle manier de verkeersstromen regelen in en rond de haven. Tot slot heeft het project geleid tot een grotere bereidheid tot samenwerken en uitwisseling van knowhow tussen de havenpartners. ■





4

EFRO VERSTERKT LOKALE BESTUREN EN GEBIEDEN

Globale visie, lokale impact

We wonen, werken en winkelen er. We komen er om te leren, te genieten en elkaar te ontmoeten. Onze steden en gemeenten zijn het kloppende hart van onze samenleving. Smeltkroezen van culturen, groeipolen van innovatie en creativiteit. Het zijn tegelijk plekken met enorme uitdagingen. Hoe zorgen we bijvoorbeeld dat handelscentra veiliger en toegankelijker worden? Hoe maken we wonen betaalbaar voor iedereen? Welke oplossingen zijn er voor de toenemende vergrijzing? Het zijn actuele thema's die EFRO mee aanpakt. Zo reiken we de bouwstenen aan voor een samenleving op mensenmaat.



NIEUW LEVEN IN DE OUDE DOKKEN

*Gent vormt oud havengebied
om tot woongebied*

Zo'n 1.500 nieuwe woningen, parken, een kaaipromenade, winkeltjes, een school, een kinderdagverblijf, een sporthal, fietsers- en voetgangersbruggen, ... De stad Gent heeft heel wat in petto voor haar drie oudste dokken. De droom van velen – wonen op en aan het water – wordt werkelijkheid.

INTERVIEW MET AGNIESZKA ZAJAC
VAN AG STADSONTWIKKELINGSBEDRIJF GENT



Tweehonderd jaar geleden waren de Oude Dokken, net buiten de historische muren van de stad, een eerste teken van industrialisatie. Watergebonden activiteiten zoals de katoen- en houtnijverheid bloeiden er weelderig. Met het verstrijken van de jaren is de nauwe band tussen wonen en werken er intact gebleven. Toch beantwoorden de drie dokken al lang niet meer aan de hedendaagse havennormen. Sinds 1999 maken ze dan ook niet langer deel uit van het Gentse havengebied. De plek evolueerde tot een stukje niemandsland en de Stad Gent stelde zich de terechte vraag: hoe zien we de toekomst van dit unieke gebied?

Met de goedkeuring van het Ruimtelijk Structuurplan Gent in 2003 komt er schot in de zaak. Het licht gaat immers op groen voor een nieuwe bestemming: de Oude Dokken worden een plek voor stedelijk wonen. Het AG Stadsontwikkelingsbedrijf Gent - dat de gronden in opdracht van de Stad Gent ontwikkelt - lanceert meteen een stedenbouwkundige wedstrijd met als inzet een toekomstgerichte visie op de ontwikkeling van het gebied.

Het brochettemodel

Architectenbureaus uit heel Europa nemen aan de wedstrijd deel, maar het is

uiteindelijk het Office for Metropolitan Architecture (OMA) uit Rotterdam dat met zijn verfrissende kijk de opdracht wint. “Aan een waterfront wordt vaak een aaneengesloten bebouwing opgetrokken. Kijk maar naar onze Vlaamse kustlijn”, legt projectleider Agnieszka Zajac van het AG Stadsontwikkelingsbedrijf Gent uit. “In het weerhouden concept staat openheid voorop. Het is gebaseerd op het zogenaamde brochettemodel waarbij landschapselementen dwars op het water staan en bebouwde en onbebouwde delen elkaar afwisselen. Zo geniet iedereen van maximaal uitzicht op het park en het water.”

Wonen op het water

De afwisseling in het landschap tussen open en bebouwde zone wordt doorgetrokken naar het water met een bewuste keuze voor open plekken. “Op die manier willen we de open ruimte en het perspectief, zowel aan land als op het water, maximaliseren”, aldus Agnieszka. “Wonen op het water is in Gent, net als in veel andere steden, heel populair”, voegt Ellen Maes, projectingenieur van Waterwegen en Zeekanaal NV, toe. “Maar open waterruimte is schaars. We moeten dus zorgvuldig omspringen met wat er nog is. De 34 toegelaten woonboten in dit gebied zullen dwars aanmeren in één zone ▶

- waar ze kunnen aansluiten op alle nutsvoorzieningen en genieten van allerhande faciliteiten. Dit project valoriseert dus de sociale, economische én ecologische functie van een watergebied.”

Kade als promenade

Omdat de kaaimuren binnen het nieuwe stadsdeel een multifunctionele rol zullen spelen, zijn de veiligheid en stabiliteit ervan heel belangrijk. In 2012 werd daarom gestart met de renovatie van de kade aan de oostzijde van het Handelsdok. “Naast de aanmeerplaatsen voor woonboten leggen we hier in de toekomst een verlaagde kaipromenade aan van zo’n 3 meter breed. Op het verlaagde stuk kunnen mensen wandelen en fietsen, maar ook gewoon rustig op een bankje zitten en genieten. Ter hoogte van de parken zal de verlaagde zone zelfs verdubbeld worden om het contact met het water nog te vergroten.”

Recreatieve strook

“De kadevlakken worden dus een recreatieve strook voor voetgangers en fietsers, bewoners en bezoekers. Samen met het water vormen ze de ruggengraat van het toekomstige dokkenlandschap”, aldus Agnieszka. De woonwijken zullen zich uitstrekken over beide 2 km lange oe-

vers. Naast de 5 km wandel- en fietspromenade bevat het stadsontwerp ook drie voetgangers- en fietsersbruggen, zodat kleinere lussen mogelijk zijn en de oude binnenstad – die zich op slechts 500 tot 600 meter bevindt – voor iedereen gemakkelijk toegankelijk wordt.

Nieuw leven

“Een bijkomend voordeel van het brochettemodel is dat we de site zone per zone kunnen afwerken. In 2015, na de renovatie van de kaaimuur, starten we met de bouw van de eerste 350 woningen aan de oostzijde van het Handelsdok”, licht Agnieszka toe. Ook de sociale functie

van het gebied krijgt een flinke opwaardering. “Naast gezellige woningen en moderne kantoren voorzien de plannen in de bouw van een school, een kinderdagverblijf, ontmoetingsruimten, sport- en cultuurinfrastructuur.”

Vinger aan de pols

“Intussen betrekken we de bewoners van Gent zoveel mogelijk bij het project. We komen regelmatig samen met een lokale klankbordgroep voor overleg. Bovendien is elke Gentenaar welkom in de dialoogcafés, waar we rond bepaalde thema’s letterlijk onze plannen ontvouwen, maar waar we ook luisteren naar de ideeën en

dromen van de mensen. In tussentijd doet het gebied dienst als laboratorium om de meerwaarde ervan op tal van domeinen na te gaan. Een drive-inbioscoop, een strand, een zondagsmarkt, concerten, een schaatsbaan of zelfs een stadsmoestuin, ... heel wat creatieve projecten brachten de voorbije maanden nieuw leven naar deze plek. Je zal zien: dit wordt straks de nieuwe hotspot van Gent!” ■

DE KADE EN HET WATER WORDEN DE RUGGENGRAAT VAN HET NIEUWE, BRUISENDE STADSDEEL.

OUDE DOKKEN – RENOVATIE KAAIMUUR HANDELSDOK

LOPPTIJD

2011 - 2013

TOTAAL BUDGET

5,75 miljoen euro

FINANCIERING

40% EFRO, 15% AG SOB, 45% Waterwegen en Zeekanaal NV

PARTNERS

promotor: Autonoom Gemeentebedrijf Stadsontwikkelingsbedrijf Gent [AG SOB] en Waterwegen en Zeekanaal NV [copromotor].



Agnieszka Zajac



DENDER KRIJGT BELANGRIJKERE ROL IN AALST

Jarenlang was koning auto de baas in de omgeving van de Sint-Annabrug in Aalst. Met het project 'Heraanleg Werfplein en Frits De Wolfkaai' komt daar verandering in. Voetgangers en fietsers krijgen er een plek aan het water om zalig even uit te rusten.

HERAANLEG WERFPLEIN EN FRITS DE WOLFKAAI

LOOPTIJD

2009 - 2011

TOTAAL BUDGET

2,3 miljoen euro

FINANCIERING

40% EFRO, 45% Agentschap Ondernemen, 15% stadsvernieuwingfonds

PARTNERS

Stad Aalst

Hoewel de Dender en Aalst onlosmakelijk met elkaar verbonden zijn, werd er in het verleden weinig mee gedaan. Daar brengt de stad nu verandering in: voor het eerst wordt de Dender omarmd en als publieke ruimte opgenomen in een project. "Water betekent een echte meerwaarde voor een stad", stelt Els Bonnarens, architect-stedenbouwkundige bij de stad Aalst. "We zien dan ook in heel wat steden een tendens om het water en de bevolking dichter naar elkaar toe te brengen. Wonen en werken rond het water was ook bij ons een belangrijke doelstelling. Het oude postgebouw wordt bijvoorbeeld een nieuw kantoor. Daarnaast willen we een structurele oplossing bieden voor het mobiliteitsprobleem."

Rust en stilte

Vroeger was het Werfplein een rotonde en was er geen plek waar je even rustig aan het water kon zitten. Nu is het echter verplaatst tot vlak naast de Dender en wordt het autoverkeer naar één zijde aan de rand van het plein verdrongen. Op warme zomerdagen vinden wandelaars voortaan verkoeling op één van de bankjes onder het groene bladerdek van de platanen. Er is een verlaagd zitterras,



er zijn terrassen voor horecazaken, er is ruimte voor evenementen, buurtfeesten, markten, ... Ook aan de overkant van het water werd de Frits De Wolfkaai uitgerust met eenzelfde verlaagd zitterras. Op die manier slaat men een visuele brug tussen beide oevers en wordt de Dender zichtbaar en beleefbaar.

"De heraanleg is een onderdeel van het masterplan 'Stationsomgeving' dat in 2003 al werd aanvaard", legt Els Bonnarens uit. "Daar hebben we toen een wedstrijd voor uitgeschreven en die is gewonnen door Christian Kieckens Architects. Hij is zelf van Aalst en heeft zijn ontwerp benaderd vanuit zijn voeling met de stad en met respect voor onze historiek. Met het schetsontwerp voor het Werfplein verwijst hij ook naar de geschiedenis van deze plek: het is een referentie naar het vroegere aanmeren en aankomen in onze stad." Het masterplan geeft ook rechtstreeks aanleiding tot de heraanleg en ontwikkeling van andere pleinen, zoals het Denderplein aan de achterkant van het station en het Statieplein. Daarnaast komen er een aantal passerelles die beide oevers nog meer met elkaar moeten verweven. ■



GENTSE REGIO VERSTERKT ZIJN IDENTITEIT

Alhoewel ongeveer 40% van de Vlaamse sierteelt zich in de Gentse regio bevindt, zijn er niet veel mensen die dat weten. Hoog tijd om daar wat aan te veranderen en een project rond regionale branding op te zetten, vonden enkele initiatiefnemers.



Bloemen en planten zijn onlosmakelijk verbonden met de regio Gent. “Productie, handel, onderzoek, creaties, manifestaties, ... Weinig regio’s zijn zo goed uitgerust op vlak van sierteelt als de onze”, stelt Koen Tierens van het Algemeen Verbond van de Belgische Siertelers en Groenvoorzieners (ABVS). “We stelden vast dat er al heel wat bestond, maar het was nog nooit samengebracht tot een doorleefd verhaal en er was nog heel wat kruisbestuiving mogelijk. Enkele suborganisaties van de Boerenbond, de Landelijke Gilden, het ABVS en het Innovatiesteunpunt gingen daarom op zoek naar partners om mee samen te werken over de eigen individuele doelstellingen heen.”

Fiets het sierteelpad

Het project leidde tot heel wat realisaties. Met een aangepaste vorming op verschillende niveaus en een goede begeleiding, wil de SierteeltAcademie het ondernemerschap versterken. Beurzen en ervaringsdagen moeten de jobs in de sierteelt meer bekend maken, ook bij kansengroepen, en zo de tewerkstelling in de sector bevorderen. Het kennisnetwerk Technopool Sierteelt werd dan weer opgericht om de sierteeltsector in Vlaanderen efficiënter te ondersteunen bij alle mogelijke teelttechnische en innovatievragen. Het Instituut voor Landbouw- en Visserijonderzoek (ILVO), Universiteit Gent, Hogeschool Gent en het Proefcentrum voor Sierteelt (PCS) maken er deel van uit.

Om de identiteit uit te dragen, werd een beroep gedaan op de toeristische sec-

tor. Zo werd onder andere een sierteelpad van 45 km uitgewerkt voor fietsers. Een andere belangrijke doelstelling was het ontwikkelen van een gezamenlijk beleidsplatform, waarbij zowel de provincie als de gemeenten en de Vlaamse overheid in dezelfde richting denken. Dat was een moeilijke opdracht, maar de visie is nu duidelijk: met diverse acties wil men de bewoners en bezoekers bewust maken van de kwaliteiten van de Gentse regio.

Overkoepelend merk

Om ‘Gent: bloemenregio’ als overkoepelend merk continu zichtbaar te maken, wordt nu ook een permanent promotiepunt opgezet in het Groot Vleeshuis. Dat doet immers dienst als Promotiecentrum voor Oost-Vlaamse streekproducten in Gent. ■

GENT BLOEMENREGIO

LOOPTIJD

2010 - 2012

TOTAAL BUDGET

1 miljoen euro

FINANCIERING

40% EFRO, 10% Agentschap Ondernemen, 50% partners

PARTNERS

18 gemeenten en organisaties, waaronder 4 onderzoeksinstituten



OUD ZIEKENHUIS KRIJGT NIEUWE INVULLING IN TEXTIELSTAD RONSE

Met de hulp van EFRO werd in Ronse een leegstaand ziekenhuis gerenoveerd tot centrum voor ondernemerschap, opleiding en ontmoeting, met een bijzondere focus op textiel en innovatie. Uit een grondige analyse was namelijk gebleken dat er nood was aan een eventlocatie waar professionele organisaties elkaar kunnen ontmoeten. Daarnaast werden de vergaderzalen zo ingericht dat ze ook als opleidingslokalen dienst kunnen doen. Een kantoorplatform biedt freelancers dan weer een co-workingplek.

In het Inspiratie-Atelier kunnen ingenieurs, ambachtstlui, designers, kunstenaars of andere geïnteresseerden volop experimenteren met nieuwe materialen en technieken, terwijl in het Textiel IncubatieCentrum ideeën verder uitgebreed en marktklaar gemaakt worden. Voor het grote publiek worden textielgerelateerde tentoonstellingen georganiseerd en studenten kunnen er gratis workshops meepikken. TIO3 wil immers iedereen met een liefde voor textiel inspireren. ■

TIO3

LOOPTIJD

2009 - 2011

TOTAAL BUDGET

7,8 miljoen euro

FINANCIERING

32,50% EFRO, 14% Agentschap Ondernemen, 53,5 % Vlaamse, Provinciale en lokale cofinanciering

PARTNERS

OCMW Ronse



TERREIN- MANAGEMENT BLAAST WINKELBUURT NIEUW LEVEN IN

Toen de heraanleg van het winkelgebied Oud-Berchem en Singel Zuid gepland werd, besepte men dat de ingrijpende en langdurende werken heel wat hinder zouden veroorzaken. Door terreinmanagement wilde men de handelaars beter en intensiever ondersteunen.

Om een strategische visie op te stellen, werd eerst het cijfermateriaal bestudeerd. Welke mensen wonen er, wat voor handelaars zijn er, wat is het koopgedrag van bezoekers, ... Naast de bestaande plannen en recente wijzigingen werden ook het wenselijke toekomstbeeld en de nodige winkels in kaart gebracht, gebaseerd op de ontwikkelingen in de wijk zelf. Onder de campagne 'Straat met het beste klimaat' werd de buurt vervolgens nieuw leven ingeblazen. Leuke beelden van de handelaars fleurden leegstaande panden op en werden gebruikt in nieuwsbrieven. De handelaars ondertekenden ook een charter om hun sociaal en ecologisch engagement te tonen. De samenwerking tussen alle betrokkenen – de handelaarsvereniging, medewerkers van de dienst leegstand, buurtverenigingen, het cultureel centrum, etc. – wierp zijn vruchten af. Na enkele magere jaren zijn de recente edities van het jaarlijkse evenement 'Berchem Bruist' opnieuw een succes. ■

WINKELGEBIED OUD-BERCHEM EN SINGEL ZUID

LOOPTIJD

2008 - 2010

TOTAAL BUDGET

0,35 miljoen euro

FINANCIERING

40% EFRO, 30% Agentschap Ondernemen, 30% partner

PARTNERS

WNE-regie vzw voor werk en economie





AL HET GOEDE VAN DE BUITEN NAAR DE BINNENSTAD

Hubs versterken de relatie tussen stad en platteland

In heel wat regio's liggen de stad en het platteland op een boogscheut van elkaar, maar toch zijn de mentale en economische banden verwaterd. Het PURE Hubs-project is in het leven geroepen om beide partijen opnieuw dichterbij elkaar te brengen.



PURE HUBS

LOOPTIJD

2011 - 2014

TOTAAL BUDGET

6,9 miljoen euro

FINANCIERING

50% Interreg IVB Noordwest Europa,
50% partners

PARTNERS

Boerenbondvereniging voor Projecten vzw [BE], Zuidelijke Land- en Tuinbouw Organisatie - ZLTO [NL], RURANT [BE], Stad Turnhout [BE], St. Helens Council [VK], Provincie Noord Brabant [NL], SPESSART regional - Verband zur Entwicklung des hessischen Spessart e.V. [DE], Hessischer Bauernverband; Kreisbauernverband Main-Kinzig e.V. [DE], Portsmouth University [VK], Stichting Groendomein Wasven [NL], Greening the Gateway Kent and Medway [VK], Vrijtijds-huis Brabant [NL], Wageningen Universiteit - Stichting Dienst Landbouwkundig Onderzoek - DLO - Praktijkonderzoek Plant en Omgeving - PRI/PPO [NL], Samenwerkingsverband Regio Eindhoven - SRE [NL], Leuven [BE], HAS Den Bosch [NL], Stad Mechelen [BE]

“Landbouwers produceren voor een wereldmarkt, maar verliezen daarbij soms de afzetmarkt om de hoek uit het oog”, schetst Wim Ceulemans, projectmanager van de Boerenbond en Landelijke Gilde, het probleem. “Toch kan het platteland een antwoord bieden op heel wat specifieke problemen van de stad. Denk daarbij aan recreatie, authentieke voeding, vermindering van de ecologische voetafdruk, ... Ook omgekeerd werkt de kruisbestuiving.”

Fysieke toegangspoort

Zeventien partners - ondernemersorganisaties, stedelijke en regionale overheden, ontwikkelingsorganisaties en universiteiten - uit Vlaanderen, Nederland, Duitsland en Engeland zullen in 15 steden hubs creëren. Dat zijn verbindingpunten tussen netwerken in de stad en op het platteland, vaak in de vorm van een fysieke toegangspoort tussen beide.

Het doel is er activiteiten te organiseren met een focus op ruraal ondernemerschap. Onder het toezicht van universiteiten en onderzoeksinstituten willen de projectpartners uiteindelijk een algemene methodologie en strategie ontwikkelen voor het versterken van de stad-plattelandrelatie, zodat die later ook

elders kunnen worden toegepast. Tweemaal per jaar komen de diverse hubs ook samen om ervaringen uit te wisselen en van elkaar te leren.

Mechels Natuurlijk

Mechelen, Antwerpen, Turnhout en Leuven zijn de vier hubs in Vlaanderen. “Elke hub neemt diverse initiatieven, maar in Mechelen creëren we twee grote knooppunten”, legt Sarah De Weerd van Rurant vzw - partner van de stad Mechelen - uit. “Een eerste is het ecologisch vernieuwde ontmoetingscentrum De Kettinghe te Heffen. Daar kunnen de stad en het platteland elkaar herontdekken door middel van educatieve en toeristische activiteiten.”

Een tweede luik is het uitbouwen van een netwerk van lokale ondernemers onder de noemer ‘Mechels Natuurlijk’. De 70 landbouwers in de regio beschikken individueel vaak niet over voldoende marketingmiddelen of -kennis om hun zaak bekend te maken. Door de krachten te bundelen, zetten ze hun bedrijf en de streekproducten die ze produceren gezamenlijk in de kijker en op de toeristische kaart. Een win-winsituatie voor iedereen”, benadrukt Sarah. ■



DE SOCIALE FUNCTIE VAN DE HAVEN IN DE KIJKER

De Zeebrugse haven is een complex gebied waar diverse partijen, functies en belangen elkaar ontmoeten. Dit project wil de economische belangen en de leefbaarheid van de haven voor de werknemers en de inwoners van de naburige dorpen op elkaar afstemmen. Eenvoudige ingrepen geven de openbare ruimte in woon- en werkzones een waardevolle invulling.



LEEFBARE HAVEN ZEEBRUGGE

LOOPTIJD

2009 – 2014

TOTAAL BUDGET

3,06 miljoen euro

FINANCIERING

40% EFRO, 60% partners

PARTNERS

Provincie West-Vlaanderen, stad Brugge, gemeente Knokke-Heist, Maatschappij van de Brugse Zeevaartinrichtingen [MBZ], Vlaamse Landmaatschappij [VLM], Vlaamse overheid [Agentschap Wegen en Verkeer, Afdeling Maritieme Toegang], Infrabel

Het project Leefbare Haven Zeebrugge bevat maar liefst elf deelprojecten die de leefbaarheid en het sociale aspect van de haven in de naburige dorpen moeten versterken. Het grootste deelproject is de heraanleg van het Sint-Donaaspark aan de noordrand van Zeebrugge Dorp. Het park wordt volledig heraanlegd met nieuwe paden, bomen, struiken, speeltoestellen, petanquebanen, meubilair, verlichting, leuke hoekjes en een open terrein voor sport en spel, buurt- en wijkinitiatieven of evenementen.

Fietsnetwerk

Aandacht voor mobiliteit is een andere projectpijler. Zo worden, over een lengte van 2,3 km, afgescheiden dubbelrichtingsfietspaden aangelegd om de Maritiem Logistieke Distributiezone in de zuidelijke achterhaven beter bereikbaar te maken. Dit deelproject past in de plannen om een functioneel fietsnetwerk in en rond het havengebied te realiseren.

Op adem komen

Een havengebied biedt ook heel wat mogelijkheden voor recreatie. Om het boeiende spel van golven en branding, en het indrukwekkende uitzicht op de uitgebreide havenactiviteiten nog beter te kunnen bewonderen, wordt de promenade “Saint-George’s Day Wandeling” verlengd. Ook zijn er plannen voor de aanleg van groene bufferzones waar fietsers en wandelaars op adem kunnen komen.

Uitkijkplatform

De werking van een haven is bijzonder fascinerend, maar voor buitenstaanders vaak ook onbegrijpelijk. Om het maatschappelijke draagvlak bij de bevolking te vergroten, willen de projectpartners de haven meer zichtbaar en toegankelijk maken. Ter hoogte van de Zweedse kaai is daarom in het kader van dit project een uitkijkplatform van 30 m² gebouwd in FSC-gelabeld hout. Havenspotter, inwoners en recreanten genieten met volle teugen! ■



MET VEREENDE TECHNOLOGISCHE KRACHTEN

Grensoverschrijdende samenwerking in innovatie

TOWARDS TTC OP TECHNOLOGY CLUSTER

LOOPTIJD

2011 - 2013

TOTAAL BUDGET

5 miljoen euro

FINANCIERING

50% Interreg IVA Euregio Maas-Rijn, 35,9% co-financieringen, 14,1% eigen middelen

PARTNERS

AGIT mbH [D], Stadt Aachen [D], NV Industriebank LIOF [NL], Brainport Development NV [NL], N.V. Brabantse OntwikkelingsMaatschappij [NL], Universiteit Hasselt [B], K.U. Leuven Research & Development [B], Université de Liège [B], REGINA e.V. [D], DSP Valley VZW [B], Stichting DSP Valley [NL], LifeTecAachen - Jülich e.V. [D], NanoHouse [NL], Sirris [B], INFOPOLE Cluster TIC [B], WfG Ostbelgien [B], Leuven. Inc [B], Provinciale OntwikkelingsMaatschappij Limburg [B], INTRA e.V [D]

De 19 kennisinstellingen en netwerkorganisaties binnen dit project willen de economie in hun zeven regio's verbeteren door KMO's grensoverschrijdend te laten samenwerken aan innovatieve projecten binnen vier hoogtechnologische domeinen: life sciences, advanced materials, energie en ICT.

Studies hebben aangetoond dat er in de zeven regio's binnen deze vier clusters nog heel wat opportuniteiten zijn. In eerste instantie werden voor elk domein een aantal hot topics gedefinieerd. Zo werkt men binnen de werkgroep 'advanced materials' aan structurerende lichtgewichtmaterialen, biogebaseerde en biocompatibele materialen en slimme coatings. Terwijl men binnen 'life sciences' onder meer nadenkt over diagnostische technieken.

Binnen de werkgroepen en op gratis workshops of intercluster events kunnen de KMO's met elkaar kennismaken en ideeën uitwisselen. De uitdaging voor Towards TTC ligt erin de aanwezigen goed op te volgen, na te gaan welke competenties ze nog nodig hebben en ze dan aan mogelijke partners voor te stellen.

Vouchers van 5.000 euro

Naast de organisatorische werking gaan de subsidies ook naar de bedrijven zelf. Gevormde consortia kunnen namelijk een voucher van 5.000 euro krijgen om bijvoorbeeld een haalbaarheids- of patentonderzoek te laten uitvoeren. Twaalf van dergelijke vouchers zijn intussen uitgereikt en daarmee heeft het project nu reeds zijn doelstelling – de realisatie van twaalf concrete, innovatieve projecten – bereikt. Vooral binnen de groepen 'energie' en 'life sciences' blijken KMO's elkaar te vinden.

Voor de vier clusters zullen ook roadmaps opgesteld worden met daarin duidelijk in kaart gebracht wat er rond een bepaalde technologie al is geweest, nu is en in de toekomst verwacht wordt. Dit kan een belangrijke tool worden voor bedrijven, omdat ze zich zo een beter beeld kunnen vormen van de mogelijke evoluties binnen hun sector. ■



GRENZELOOS SPOREN

Even de grens over? Dan neem je de wagen, het vliegtuig of de hogesnelheidstrein. Toch kan het vaak ook met tram, trein of bus. Om het transnationaal openbaar vervoer nieuw leven in te blazen, steken regionale autoriteiten, gemeenten en vervoersmaatschappijen uit België, Nederland, Duitsland, Frankrijk en het Verenigd Koninkrijk de koppen bij elkaar.

Transnationaal openbaar vervoer kent heel wat uitdagingen. Het is duurder om te bouwen, vervoert minder passagiers en de tickets kosten meer dan bij nationale netwerken. De zes projecten binnen ROCK willen dan ook transnationale mobiliteitsmaatregelen realiseren met een hoge impact. Tot de doelstellingen behoren onder andere het aanvullen van ontbrekende links voor grensoverschrijdende spoorwegconnecties, het invoeren van een transnationaal geïntegreerd ticketsysteem en het aanbieden van mobiele reisinformatie.

Steden binnen spoorbereik

Het transnationaal geïntegreerde ticketsysteem is slechts één van de zes beschreven projecten. De andere zijn gevarieerd: een IC-connectie tussen Eindhoven en Düsseldorf, een IC-connectie van Eindhoven naar Aken, innovatief openbaar

vervoer tussen alle universiteitscampussen van RWTH in Aken en het gebruik van de Eurostar-infrastructuur voor een complementaire Transmanche Metro van Lille naar Londen.

Van Hasselt naar Maastricht

In België zijn de plannen gereed voor een tramverbinding van Hasselt naar Maastricht. Over het traject van 38 km – waarvan 6 km aan Nederlandse zijde – zou je dan nog slechts 36 minuten doen in plaats van 71 nu. Niet alleen de banden tussen de steden, maar ook die tussen Universiteit Hasselt en de Universiteit van Maastricht zouden hierdoor sterker worden. De trambedding aan Belgische zijde zal klaar zijn tegen 2015. Om de verbinding mogelijk te maken, wordt bovendien de spoorinfrastructuur tussen Lanaken en Maastricht uitgerust met een extra veiligheids- en signalatiesysteem. ■

ROCK – REGIONS OF CONNECTED KNOWLEDGE

LOOPTIJD

2007 – 2015

TOTAAL BUDGET

11,8 miljoen euro

FINANCIERING

50% Interreg IVB Noordwest Europa,
50% partners

PARTNERS

Gemeente Eindhoven [NL], Stadt Aachen [DE], Aachener Verkehrsverbund GMBH [DE], Vlaamse Vervoermaatschappij De Lijn [BE], Parkstad Limburg [NL], Gemeente Maastricht [NL], Conseil Régional Nord-Pas de Calais [FR], Reading Borough Council [UK], South East England Development Agency [SEEDA] [UK], Stadt Mönchengladbach [DE], Gemeente Venlo [NL], Kent County Council [UK], Landeshauptstadt Düsseldorf [DE]



GOESTING OM TE ONDERNEMEN

Ondersteuningspunt Ondernemers Gent zet starters op de juiste weg

Ze studeerde rechten, werd advocaat en werkte als HR-manager bij Colruyt. In 2010 nam Kristel Vereecken een sabbatical en stampte ze een eigen gidsenbedrijf uit de grond. In haar rugzak: visie, passie en lef.

**INTERVIEW MET KRISTEL VEREECKEN
VAN ONDERSTEUNINGSPUNT ONDERNEMERS GENT**

Ondersteuningspunt Ondernemers Gent zorgde mee voor een gezwinde start. Behalve een bloeiende zaak, leverde het Kristel de titel 'ambassadeur van vrouwelijk ondernemerschap' en laureaat 'Dé Gentse Ondernemer 2012' op. Think global, feel local. Onder dit motto runt Kristel Vereecken een vernieuwend gidsenbedrijf in Gent. Vernieuwend, want met 'Ghent Authentic' ontdek je Gent helemaal anders. Kristel voert en vuurt een team enthousiaste stadsgidsen aan die gepersonaliseerde en interactieve stadsrondleidingen op maat verzorgen. "We mixen de juiste ingrediënten van de stad tot een sterke beleving zodat onze gasten zich hier helemaal thuisvoelen", vertelt Kristel.

Op je 39ste ondernemer worden, is een opmerkelijke carrièreswitch.

Kristel: "Je bent nooit te oud om ondernemer te worden! Velen laten zich afschrikken door de administratieve procedures en het risico dat aan onder-

WIE ONDERNEMEND IS, DRAAGT BIJ AAN DE DYNAMIEK VAN DE STAD

nemen is verbonden. Ik heb de stap gezet vanuit een positieve drive, het geloof in eigen kunnen. Het leven begint bij 40. Nee? Het is zo. Geloof me maar.”

Hoe kijk je terug op je beginperiode?

“Ik ben de zaak gestart in oktober 2010. Het eerste jaar was bijzonder intensief: alert zijn, rekenen, ideeën uitwerken, de juiste instanties aanspreken, netwerken en ondertussen je een weg banen doorheen de jungle van do's en don'ts als beginnende ondernemer. Bij Ondersteuningspunt Ondernemers Gent kon ik rekenen op de juiste ondersteuning.”

Waarvoor klopte je bij OOG aan?

“Ik kon er terecht voor al mijn vragen

over ondernemen. Ze fungeren als één aanspreekpunt en dat is een enorm voordeel. Ik kreeg er advies over steunmaatregelen, vergunningen, personeelszaken, ... en ze hielpen me met het verkrijgen van het starterscontract, waardoor ik 5.000 euro aan steun kon innen. Ze verwezen me ook meteen door naar de juiste instanties, wat een flinke tijdswinst opleverde.”

Dit jaar werd je laureaat in 'Dé Gentse Ondernemer 2012' en ben je een voorbeeld voor andere ondernemers.

“Ik voel me trots en verantwoordelijk om mijn rol van ambassadeur ernstig in te vullen. Slechts één op drie ondernemers is een vrouw. Door mijn verhaal kan ik tonen dat ondernemen echt wel een optie is.” ■

ONDERSTEUNINGSPUNT ONDERNEMERS GENT

LOOPTIJD

2009 - 2013

TOTAAL BUDGET

0,65 miljoen euro

FINANCIERING

40% EFR0, 45% Agenstschap Ondernemen, 15% partner

PARTNERS

Stad Gent



Frederik Van Hecke

GENT STIMULEERT ONDERNEMERSCHAP

Gent staat bekend als een bedrijfsvriendelijke stad. “Het Gentse stadsbestuur wil ondernemers een hart onder de riem steken. Want ondernemers zorgen voor vernieuwing, tewerkstelling en een bloeiende stad”. Dat zegt Frederik Van Hecke, adjunct van de directie en coördinator van Ondersteuningspunt Ondernemers Gent.

Om ondernemers alle kansen van slagen te geven, richtte Stad Gent in 2010 OOG op. Dit wil het ondernemerschap, de creativiteit en innovatieve ideeën bij de Gentse bedrijven stimuleren en blijvend ondersteunen.

Frederik Van Hecke: “We fungeren als hét centrale aanspreekpunt voor alle vragen over ondernemen en maken zowel starters als doorgewinterde ondernemers wegwijs doorheen alle stedelijke diensten en procedures. We geven ook advies en brengen hen in contact met de juiste externe partners.”

Of het nu gaat over het vinden van een geschikt handelspand, steun bij investeringen, hulp bij vacatures of begeleiding van starters, ondernemers mogen rekenen op een snelle service en instantkenisoverdracht door drie ervaren frontoffice medewerkers. Complexe vragen? Die worden uitgespit door een backoffice-team van deskundigen. In totaal werden sinds de opstart al ruim 6.000 ondernemersvragen behandeld. ■



OSEPA PLEIT VOOR OPENSOURCE-SOFTWARE IN EUROPA

Waarom betalen voor dure licenties als je met opensourcesoftware kan werken die je zelf kan aanpassen en beheren? Doel van het OSEPA-project is dan ook het gebruik van opensourcesoftware te stimuleren binnen de Europese publieke administraties.



Software die je vrij kan bestuderen en aanpassen, die je mag verspreiden en waarvan de broncode vrij beschikbaar is, dat is de definitie van opensourcesoftware. Deze software staat dus lijnrecht tegenover de zogenaamde propriëtaire software. “Het grootste verschil zit hem in de kosten”, stelt Jan Verlinden, systeembeheerder van de gemeente Schoten, één van de partners in het OSEPA-project en al langer aanhanger van opensourcesoftware. “Het businessmodel van opensourcesoftware is gebaseerd op de service. Je vergoedt de leverancier voor zijn diensten: opleiding, installatie, onderhoud, programmatie, ... Bij propriëtaire software betaal je dat ook, maar daar komt voor elke gebruiker nog eens een licentievergoeding bovenop.”

Delen met andere gemeentes

Volgens Jan Verlinden zijn er echter nog meer redenen om voor opensourcesoftware te kiezen. “Je kan deze software zelf aanpassen en beheren. De programma’s zijn stabiel en ze werken makkelijker samen met elkaar. Bovendien is er ook een collegiaal aspect. We zouden met meerdere gemeentes samen bijvoorbeeld een boekhoudpakket kunnen laten ontwikkelen in open source. Op die manier blijft de kennis van ICT in de lokale economie. Door de kosten te delen, wordt zo iets meteen ook spotgoedkoop. We zijn trouwens op bezoek geweest bij een Deense gemeente waar alles in open source werkt en zij zijn bereid hun programma’s ter beschikking te stellen van andere geïnteresseerde gemeentes. Vertalen gaat bovendien heel makkelijk in open source.”

Het standpunt van OSEPA is duidelijk: voor Europa is open source de enige optie om tegengewicht te kunnen bieden tegen de grote propriëtaire softwarebedrijven,

die meestal van Amerikaanse oorsprong zijn. Al is zo’n project vrij moeilijk op poten te zetten, benadrukt Verlinden. “Die grote licentiebedrijven zijn natuurlijk niet echt gelukkig met de opkomst van opensourcesoftware. In de meeste landen wordt er dan ook heel wat politieke druk uitgeoefend. Daarom is het ook nuttig dat de twaalf partners uit elf verschillende landen en uit diverse overheidsniveau’s komen en we van elkaar kunnen leren hoe we dat het best aanpakken. De vierendertig best practices hebben we dan ook uitgegeven in een boek.” ■

OSEPA

LOOPTIJD

2010 – 2012

TOTAAL BUDGET

1,85 miljoen euro

FINANCIERING

75% Interreg IVC, 25% partners

PARTNERS

Central Union of Municipalities [Griekenland], Vysocina Region [Tsjechië], Foundation for the Development of Science & Technology in Extremadura [Spanje], MFG Baden-Württemberg - Innovation Agency for ICT and Media [Duitsland], Swedish Association of Municipalities for Joint Development of eServices [Zweden], Emilia-Romagna Region [Italië], Stad Schoten [België], Strovolos Municipality [Cyprus], Association of Local & Regional Governments [Letland], Municipality of Bistrita [Roemenië], The University of Sheffield [Verenigd Koninkrijk], CTI “Diofantus” Computer Technology Institute & Press [Griekenland]



E-SKILLS VOOR IEDEREEN

E4C telt drie grote uitdagingen: de tewerkstellingsgraad verhogen door digitaal analfabetisme te overwinnen, de e-skills van werkenden verbeteren om de e-skills kloven op de arbeidsmarkt te dichten en het aantal ICT-professionals laten toenemen om het e-skills tekort weg te werken. Tien steden uit negen Europese landen, waaronder Stad Gent, slaan daarvoor de handen in elkaar en hebben als doelstelling te komen tot een lokaal actieplan op vlak van digitale vaardigheden. En dit voor zowel werklozen als werkenden en ICT-specialisten.

Om dat actieplan op te stellen, zal elke stad de komende twee jaar workshops organiseren met zijn lokale Urban Local Support Group (ULSG). Die bestaat steeds uit meer dan tien stakeholders: organisaties uit de stad, hogere overheden, verenigingen, associaties, ondernemingen, maar eventueel ook kleinere ICT-bedrijven, studenten en andere geïnteresseerden. Er zal nagegaan worden aan welke e-skills nood is en gediscussieerd worden over mogelijke acties. Daarna zullen de diverse steden samenkomen om hun ervaringen uit te wisselen. ■

E4C

LOOPTIJD

2012 - 2015

TOTAAL BUDGET

0,99 miljoen euro

FINANCIERING

70% URBACT II, 30% partners

PARTNERS

Red Local, Municipality of Aradippou, City Council of Terni, Municipality of Palermo, Municipality of Alba Iulia, Kielce City Hall, City of Sunderland, Stad Gent, City of Patras, City of Agueada



DIENSTVERLENING AAN HET LOKET EN DAARBUITEN

In het Smart Cities-project zitten dertien gemeentebesturen, intercommunales, universiteiten en overheden uit zes landen verenigd om tips en methodes rond elektronische dienstverlening uit te wisselen. Vroeger gebeurde de dienstverlening voornamelijk via het loket, maar door de opkomst van digitale kanalen is er de mogelijkheid om mensen andere kanalen te laten gebruiken. Elektronische dienstverlening is belangrijk omdat het niet alleen meer comfort biedt aan de meeste bewoners, maar ook goedkoper is voor de gemeenten zelf.

Intercommunale Leiedal en de lokale besturen van de regio Kortrijk leerden door dit project op voorhand duidelijk te bepalen wat de doelgroep is, wat de behoeften zijn en wat de beste benadering is voor diverse diensten. Daarbij wordt een kanaalstrategie toegepast: loket, website, e-mail, telefoon en sociale media worden heel bewust ingezet in functie van de doelgroep.

Tot de resultaten behoren een uniek telefoonnummer voor alle vragen in Kortrijk, een nieuw onthaal voor het stadhuis in Harelbeke en het concept voor een nieuw gemeentehuis in Zwevegem – beiden met snelbalie en gestructureerd volgens het denkpatroon van de burgers, met gebruik van verstaanbare woordenschat – en een gepersonaliseerde pagina voor bewoners op de website van de stad Kortrijk. Alle verzamelde kennis is neergeschreven in een tiental boeken en een twintigtal Engelstalige papers. De informatie is ook elektronisch beschikbaar via de website van Smart Cities. ■



SMART CITIES

LOOPTIJD

2009 - 2011

TOTAAL BUDGET

6,73 miljoen euro

FINANCIERING

44% Interreg IVB Noordwest Europa, 56% partners

PARTNERS

Intercommunale Leiedal, Stad Kortrijk, Stad Osterholz-Scharmbeck (Duitsland), BIS GmbH (Duitsland), Gemeente Groningen (Nederland), Cities of Kristiansand and Lillesand (Noorwegen), Karlstads Kommun Municipality (Zweden), Norfolk County Council (Verenigd Koninkrijk), Edinburgh City (Verenigd Koninkrijk), Edinburgh Napier University (Verenigd Koninkrijk), Mechelen University College – Memori, Jade University of Applied Sciences of Wilhelmshaven / Oldenburg/Elsfleth (Duitsland), Improvement and Development Agency for local Government (Verenigd Koninkrijk)



OMDAT ECHTE SCHOONHEID OOK VAN BUITEN ZIT

Subsidie voor gevelrenovatie versterkt woon- en handelskernen

Echte schoonheid mag dan wel van binnen zitten, niemand kan betwisten dat het oog ook wat wil. Verzorgde winkelstraten met aantrekkelijke gevels, verhogen het veiligheidsgevoel en trekken bezoekers aan. Daarom voorzien overheden een mooie premie voor handelaren die hun gevel willen renoveren.

We gingen kijken in Marke, deelgemeente van Kortrijk, hoe het gemeentebestuur met de steun van Vlaanderen en Europa, eigenaars aanzet om hun gevels te laten renoveren. Plaats van afspraak is het koffie- en eethuis 'Angélique', genoemd naar de fiere eigenares. Het is een prachtig pand dat er nog niet zo lang geleden erg bouwvallig bijlag. Angélique Vanhoutte: "Onze zaak is open sinds 10 juni 2012. Via UNIZO Marke kwamen we te weten dat we een subsidie konden krijgen om onze gevel te laten renoveren. Ik heb toen het

Loket voor Ondernemers in Kortrijk gecontacteerd en zo is de bal aan het rollen gegaan."

Kernversterkend beleid

Jean de Bethune: "In Kortrijk wordt ingezet op een kernversterkend economisch beleid. De stad Kortrijk lanceert al enige tijd maatregelen om onze kernen te versterken en ook de gevelrenovatiepremie past in dit plaatje. De aandacht wordt gericht op een aantal prioritaire zones." Frederic Stragier (Loket voor Ondernemers): "Het gevelrenovatieproject wordt van hieruit gecoördineerd. Eigenaars van handelspanden in vooraf bepaalde kernen werden aangeschreven en uitgenodigd voor een infosessie. Ook de verdere opvolging en afhandeling van het dossier zit binnen ons loket."

Voorwaarden

Om van de premie te genieten, moet het pand gelegen zijn binnen de vooraf bepaalde kern. Zijn er nog andere voorwaarden? Frederic Stragier: "Het moet duidelijk gaan om werken aan de gevel,

dat betekent de zone onder de kroonlijst. Dakwerken komen dus niet in aanmerking. De renovatiekosten bedragen minimaal 2.500 euro, exclusief btw. We komen tussen voor 50%, wat betekent dat we een minimumpremie uitkeren van 1.250 euro. De maximumpremie bedraagt 10.000 euro. Basis voor de uitbetaling van de rekening zijn de ingebrachte en aanvaarde facturen van de gevelrenovatiewerken."

Impact op de stad

Welke handelaars maken vooral gebruik van de premie? "Dat is zeer verscheiden", aldus Jean de Bethune. "Er zijn de gevestigde handelaars die openstaan voor vernieuwing. Ze willen hun zaak een nieuw elan geven, en daar kan een mooi gerenoveerde gevel als visitekaartje beslist toe bijdragen. Daarnaast zijn er de startende ondernemers die een nieuwe dimensie geven aan de gemeente. Ze passen ook in ons plan om van Marke de toegangspoort te maken tot wat wij 'het zachte toerisme' noemen. Wandelaars halen hier hun hart op aan onze mooie natuur en versterken daarna de inwendige mens in onze horecazaken."

Stimulans

"Het gevelrenovatieproject past perfect in het kernversterkend middenstandsbeleid van onze stad. Opgeknapt gevels maken handelspanden, en bij uitbreiding volledige winkelcentra, een stuk aantrekkelijker. De financiële ondersteuning is een uitstekende stimulans om ondernemers en eigenaars van handelspanden te overtuigen die stap te zetten." ■

GEVELRENOVATIE

LOOPTIJD

2011-2013

TOTAAL BUDGET

2,5 miljoen euro

PARTNERS

42 Vlaamse steden en gemeenten





5.

EFRO INVESTEERT IN MENSEN

Iedereen telt mee

We worden allemaal misschien wel gelijk geboren, en 'gelijke kansen voor iedereen' is bij wet vastgelegd, maar het lot hebben we niet altijd in eigen handen. Een ziekte of een ongeval kan ons allemaal overkomen. En de oude dag is niet voor iedereen even mooi. Maar het zijn zeker geen redenen om iemand uit te sluiten. Integendeel zelfs, de zorg voor mensen is voor EFRO belangrijk. We zetten in op moderne technologieën om de kwaliteit van het leven te verbeteren. Maar evengoed op het talent van anderen om de beste zorg te kunnen bieden.



EN ZE LEEFDEN NOG LANG EN GELUKKIG IN EEN MEEGROEIWONING

Universal Design garandeert een leven lang optimale woonkwaliteit

We kunnen er niet omheen: de bevolking vergrijst en een nieuwe, dynamische visie op mens en ruimte dringt zich op. Want zo lang mogelijk zelfstandig thuis wonen, dat willen we allemaal. Maar hoe zorgen we ervoor dat een woning meegroeit met zijn bewoners? De kennis hierover verzamelt UD Woonlabo op een plek die bewijst dat levenslang wonen geen utopie is.

INTERVIEW MET MIEKE NIJS
VAN UD WOONLABO

Levenslang wonen verwijst naar een woning die kan meegroeien. Die flexibel, toegankelijk, comfortabel en eenvoudig aanpasbaar is aan de evoluerende noden van haar bewoners. Gangen en deuren zijn breed genoeg, er is nagedacht over de inplanting, de inkom is rolstoeltoegankelijk, de badkamer is uitgerust met een inloepdouche, ...

Toekomstgericht bouwen

“Door de vergrijzing wordt langer zelfstandig thuis wonen steeds belangrijker en door toekomstgericht te bouwen of te verbouwen, is dit mogelijk”, legt projectcoördinator Mieke Nijs uit. Helaas denken de meeste mensen daar niet meteen aan wanneer ze een huis bouwen of renoveren. Daar wil initiatiefnemer Provinciale Hogeschool Limburg (PHL) in samenwerking met het Toegankelijkheidsbureau iets aan doen.

Mieke Nijs: “De voorbije jaren hebben we heel wat kennis opgedaan op vlak van

architectuur, interieurarchitectuur en ergotherapie. En dat brengen we nu in de praktijk in het UD Woonlabo. We hebben ervoor gekozen om ons woonlabo onder te brengen in een historische woning in hartje Hasselt. Het is een typische stadswoning die we verbouwen tot demonstratiewoning waarin de principes van Universal Design en meegroeiwonen toegepast worden.”

Behoud van woonkwaliteit

Mieke Nijs: “UD of Universal Design is een internationaal begrip dat staat voor integraal en inclusief ontwerpen voor iedereen. De ontwerpbenadering focust op het behoud van woon- en levenskwaliteit doorheen de verschillende levensfasen die mensen doormaken. Ze houdt rekening met de diversiteit van de bewoners en met de toekomstige behoeften van mensen op vlak van levenscyclus en functioneringsbeperkingen.”

Het UD Woonlabo staat ter beschikking

van het grote publiek, huidige bouwers en verbouwers die op zoek zijn naar inspiratie voor levenslang ‘meegroeiwonen’. “Maar ook professionals uit de bouw en de zorgsector kunnen er terecht om kennis en ervaring uit te wisselen. Zo zal het UD Woonlabo de continue ontwikkeling stimuleren van innovatieve woonconcepten. En dit door een sterke samenwerking tussen onderwijs, onderzoekscentra en het bedrijfsleven. Ruim 30 bedrijven participeren aan het project en de demonstratiewoning”, legt Mieke Nijs uit.

Duurzaam wonen

Mieke Nijs: “Het grootste voordeel van een meegroeiwoning is dat de woning kan worden aangepast aan haar bewoners en niet omgekeerd. Bovendien vraagt vooruitzien in het concept van de woning nauwelijks een meerkost. De woning kan op deze manier vlot inspelen op de veranderende noden en is geschikt voor een breed publiek. De functionaliteit van de woning vergroot ook. Dit is in ►





► de eerste plaats een voordeel voor de inwoners, maar er is ook een meerwaarde op het vlak van verhuur- en verkoopmogelijkheden. Kortom, meegroeiwonen draagt bij tot duurzaamheid.”

Drie functies in één

Het Woonlabo bundelt drie functies in één: een demonstratiewoning, een bezoekerscentrum en onderzoekslabo. In de demonstratiewoning kan je inspiratie opdoen, zowel op het vlak van het ontwerp van de woning als wat betreft het inpassen van gebruiksvriendelijke producten en UD-toepassingen. **Mieke Nijs:** “We tonen diverse woonoplossingen. De gelijkvloerse woning is ingericht op de behoeften van een seniorenkoppel. De inkomdeur is verlaagd zodat de inwoners er drempelloos binnen kunnen en er

we om de vier jaar alle toepassingen herbekijken en vervangen door recentere of betere oplossingen.”

Bezoekerscentrum en onderzoekslabo

Het bezoekerscentrum legt de focus op adviesverlening, vorming en sensibilisering rond levenslang wonen. Zowel particuliere bouwers en verbouwers als architecten, aannemers en andere professionals kunnen er terecht voor thematentoonstellingen, congressen en workshops over de nieuwste inzichten en toepassingen rond aanpasbaar wonen. In het onderzoekslabo tot slot worden niet alleen studenten opgeleid maar wordt ook onderzoek verricht naar toekomstgericht wonen voor iedereen. Nieuwe producten, installaties, woonconcepten en ontwerpen worden er getest en geëvalueerd via proefopstellingen.

Vooraleer de deuren voor het grote publiek openzwaaien, krijgen mensen met een visuele, auditieve of fysieke beperking de kans om alles uit te testen. “Pas als het voor hen ok is, zijn we zeker dat ons woonlabo ook echt aan de doelstellingen voldoet”, verklaart Mieke Nijs. ■

LEVENSLANG WONEN VERWIJST NAAR EEN WONING DIE MEE EVO- LUEERT MET DE NODEN VAN HAAR BEWONERS.

is een plateaulift. De keuken is rolstoelvriendelijk, tafel en werkblad kunnen in de hoogte versteld worden, enz. Het duplexappartement boven is toegespitst op mensen met een auditieve of visuele beperking. Daar vind je op de wanden bijvoorbeeld een reliëfband ter hoogte van de schakelaars en de douche bewijst dat veilige oplossingen ook heel erg mooi kunnen zijn. In het kader van valpreventie is alles op alles gezet. En omdat de technologie niet stilstaat en we de woningen up-to-date willen houden, zullen

UD WOONLABO

LOOPTIJD

2008 - 2013

TOTAAL BUDGET:

1,1 miljoen euro

FINANCIERING

27% EFRO, 72% Vlaamse, provinciale en lokale cofinanciering, 1% partner

PARTNERS

PHL en Toegankelijkheidsbureau



WAARDIG OUDER WORDEN MET DESIGN EN CREATIVITEIT

Hoewel de veertig lokale dienstencentra van Zorgbedrijf Antwerpen hun uiterste best doen om eenzame senioren op te sporen en de weg naar hen te wijzen, bereiken ze nog lang niet alle ouderen. Heel wat andere steden kennen hetzelfde probleem en dus hoopt het DAA-project op internationaal vlak oplossingen aan te reiken.

Door de toenemende vergrijzing en verstedelijking stijgt de anonimiteit. Het jachtige leven zwakt de mantelzorg af en ouderen lopen meer risico om te verenzamen. Die neerwaartse spiraal heeft negatieve gevolgen op hun gezondheid, hun financieel en psychisch welzijn. Door kwalitatieve contacten te voorzien, wordt hun welbevinden weer groter en kunnen ze langer zelfstandig blijven wonen. Dat is een belangrijke doelstelling, want de zorg financieren wordt anders onbetaalbaar.

Koffiemoment en Rapklap

“De dienstencentra leveren al heel wat inspanningen”, benadrukt Tina Janssens, projectverantwoordelijke bij Zorgbedrijf Antwerpen. “Wij hebben extra personeel aangeworven – onze wijknetwerkers – om onder andere meldingsnetwerken op te zetten. Daarbij kan iedereen, van de bakker tot de apotheker, contact met ons opnemen wanneer ze iemand al lang niet meer hebben gezien. Om de drempel naar de centra te verlagen, worden nieuwe mensen uitgenodigd om samen op de koffie te komen. Dat is heel simpel, maar het helpt. Onze Rapklap is dan weer een soort speeddating waarbij mensen 15 minuten met elkaar praten over een bepaald onderwerp om elkaar zo beter

leren kennen en dan samen naar onze dienstencentra te komen.”

Europese uitwisseling

Met het DAA-project wil men via design-methoden in co-creatie producten en instrumenten ontwikkelen om makkelijker vereenzamende senioren te detecteren, naar dienstencentra te leiden én ze daar te houden. “Die holistische benadering, waarbij iedereen bij het denkproces betrokken wordt, is nieuw voor ons. Meestal komt er vanuit het openbaar bestuur een voorstel en dat wordt dan wel besproken met de seniorenraad, maar nu vertrekken we vanuit hun vragen en behoeftes. Dat is een kenmerk van design-methoden: de klant staat centraal. Elk van de acht deelnemende landen zal, in samenwerking met een designbureau, overleggen met senioren, klanten, beleid, uitvoerend personeel, ... De resultaten zullen tenslotte uitgewisseld en zo veel mogelijk geïmplementeerd worden. Wij hopen dat dat niet alleen in Antwerpen, maar in heel Vlaanderen en zelfs Europa zal kunnen. ■



DAA DESIGN LED INNOVATIONS FOR ACTIVE AGEING

LOOPTIJD

2012 - 2015

TOTAAL BUDGET

2,02 miljoen

FINANCIERING

75% Interreg IVC, 25% partners

PARTNERS

zowel publieke overheden als 'designers' uit Helsinki [Finland], Stockholm [Zweden], Oslo [Noorwegen], Warschau [Polen], Sofia [Bulgarije], Turijn [Italië], Berlijn [Duitsland] en Vlaanderen [België].



BESCHUTTE WERKPLAATS MAAKT SUCCESVOLLE STRATEGISCHE SWITCH

Neus voor ondernemen, hart voor mensen

Als je de tewerkstelling van je medewerkers wil garanderen, moet je ook als beschutte werkplaats strategische keuzes durven nemen. Zo besliste Amival in 2006 dat het erg ingrijpende infrastructuursveranderingen wilde doorvoeren om in de toekomst de farmaceutische en voedingssector aan te trekken. Een gedurfde beslissing, maar met resultaat!

Het verwarmings- en airconditioningsysteem aanpassen, nieuwe cv-ketels, een rioleringsstelsel volgens de nieuwe normen, niet-vervuild water ter plaatse houden, warmte-uitwisseling met verwarmingspanelen, dakisolatie, ... Het gebouw dat Amival in 1979 had opgetrokken, werd met EFRO-steun volledig vernieuwd met de nadruk op duurzaamheid. Ook de afdelingen werden als klinische omgeving uitgerust: makkelijk af te wassen en volgens de strenge normen voor voedselveiligheid en dergelijke.

Klantverschuiving

Maar de zware investeringen wierpen hun vruchten af. "Ondanks de crisis zijn wij beperkt blijven groeien", zegt algemeen directeur Jan Boeckx trots. "Onze strategische keuze is daarin heel belangrijk geweest. Vroeger haalden we 70 tot 80% van onze omzet uit de grafische nijverheid – boeken en tijdschriften bijvoorbeeld – nu is dat nog slechts de helft. De grootste opdrachten komen wel degelijk uit de farmaceutische en voedingssector."

Werk op maat

Amival werd in 1964 opgericht als vereniging zonder winstoogmerk. Intussen stelt het bedrijf, verspreid over twee vestigingen, 400 personen met een handicap en 75 omkaderingsleden te werk. Voor de bijzonder diverse groep werknemers probeert Amival steeds werk op maat te zoeken. Niet iedereen heeft immers dezelfde mogelijkheden op vlak van fysieke belasting, fijne en grove motoriek, etc. De taken zijn dan ook heel uiteenlopend, van zowel handmatige en machinale verpakking, over coderingsopdrachten tot een kwalitatieve controle op fouten. "Daarin ligt het grote verschil met het gewone bedrijfsleven", verduidelijkt Jan Boeckx. "Wij selecteren geen werknemers voor een bepaalde taak, wij zoeken aangepast werk voor een doelgroep. Al mag je het ook niet te utopisch zien. Ook dit is een harde economische wereld waarin hoge eisen worden gesteld en de concurrentie speelt." ■

AMIVAL ARBEID VOOR MINDER-VALIDEN

LOOPTIJD

2007 - 2008

TOTAAL BUDGET

3 miljoen euro

FINANCIERING

19% EFRO, 57% partner, 24% Vlaamse overheid

PARTNERS

Arbeid voor Minder-Validen - amival vzw





GOED ZORGEN VOOR ZORG

Promoten van zorgberoepen en jobmobiliteit in de zorgsector

Door de demografische evolutie is de nood aan zorgverleners groot, niet alleen bij ons maar ook in onze buurlanden. Het project 'Future Proof for Cure and Care' wil de problematiek grensoverschrijdend aanpakken door op meerdere vlakken actielijnen uit te zetten. Samen de toekomst creëren in de zorgsector, dat is de opzet.

INTERVIEW MET REGINE VANACKERE
VAN FUTURE PROOF FOR CURE AND CARE

Door de vergrijzing stijgt niet alleen het aantal zorgbehoevenden maar ook de behoefte aan zorgverleners. "Bovenop het huidige tekort aan verpleegkundigen zullen we dus oplossingen moeten vinden om aan die stijgende zorgnood te voldoen", benadrukt Regine Vanackere van de Provinciale OntwikkelingsMaatschappij (POM) Limburg.

Om de kloof tussen vraag en aanbod te dichten, is er niet alleen instroom van mensen in de sector nodig, maar ook een vloeiende doorstroom. Ook motivatie, werkgeversimago en opleiding zijn thema's die vooraan op de prioriteitenagenda van 'Future Proof for Cure and Care' staan.

Jobmobiliteit

"Het stimuleren van arbeidsmobiliteit is een belangrijke factor", aldus Regine Vanackere. "In de Euregio is er nu reeds een grote jobmobiliteit. Maar door de grote nood aan zorgverstrekkers beconcurreren de regio's elkaar in de zoektocht naar geschikte werkrachten. Daarnaast stellen

we vast dat er regionaal grote verschillen zijn met betrekking tot de inzet van competenties en de erkenning van kennis en ervaring. Ook de opleidingen zijn verschillend. Zo worden soms jarenlange ervaring en opleidingen over de grens in de eigen regio niet erkend of ingeschaald."

Euregionale arbeidsmarktwerking


Kortom: de Euregio kampt met een gemeenschappelijke problematiek ten aanzien van zorgfuncties. Een overkoepelende aanpak is dus aangewezen. Met 'Future Proof for Cure and Care' zetten we in op een grensoverschrijdende samenwerking tussen diverse partners in de zorg, zowel de intramurale, ambulante als de thuiszorg. Daarbij ligt de nadruk op een Euregionale arbeidsmarktwerking in functie van huidige en toekomstige knelpunten en het mogelijk maken van opleidings- en loopbaanmobiliteit."

27 partners in de zorg

"Om het project te doen slagen, is het belangrijk om zowel regionaal als sec-

toraal dekkend te werk te gaan. Daarom hebben we in elke deelnemende regio diverse partners aangetrokken: opleidingsinstellingen en ziekenhuizen, maar ook vertegenwoordigers van de woonzorgsector bijvoorbeeld. Zo kwamen we in totaal op 27 partners. Die zijn opgedeeld in verschillende werkgroepen, die elk terugkoppelen naar de hele groep."

Nulmeting

"Om een goed inzicht te krijgen in de problematiek van de zorgberoepen binnen de Euregio Maas-Rijn en om de specifieke uitdagingen in elke regio beter te leren kennen, hebben we eerst een nulmeting georganiseerd. Voor elke regio hebben wij de arbeidsmarkt in het algemeen en de zorgarbeidsmarkt in het bijzonder geanalyseerd. De opleidingen zijn in kaart gebracht, de ondernomen acties bekeken, de knelpunten en sterke punten toegelicht, ... Zo kregen onze partners meer begrip voor elkaar en konden meteen al heel wat kennis en ervaring gedeeld worden." 

► Competenties en opleidingen

Een tweede actielijn gaat over de zogenaamde ‘zorgfunctieladder’. Hoe zijn de zorgfuncties in de diverse regio’s georganiseerd? In welke functies worden beroepsopgeleide verpleegkundigen ingeschakeld? Waar bachelors en masters? Welke skills en welke opleidingen zijn vereist in een specifieke zorgfunctie? ... Dit alles willen we in kaart brengen om daarna een Euregionale methodiek uit te werken voor het inschalen van huidige en toekomstige zorgberoepen en kwalificaties.”

Levenslang leren

Ook op vlak van opleidingen en stagemogelijkheden worden de regio’s met elkaar vergeleken. Bedoeling is een basis te leggen voor het ontwikkelen van een op elkaar afgestemd opleidingsaanbod voor zorgberoepen in het kader van levenslang leren. We willen ook kwaliteitsnormen rond stageplaatsen en masterclasses toekennen, en daarover afspraken maken om de kwaliteit van de zorg naar een hoger niveau te tillen. “Masterclasses ontwikkelen kost veel geld, terwijl er al excellente initiatieven bestaan. Ons doel is die te adapteren voor de andere regio’s, zodat met minder geld veel meer bereikt kan worden.”

Werken aan het imago

Tot slot wil dit project het imago van zorgberoepen verbeteren door initiatieven als ‘Dag van de Zorg’, het sensibiliseren van schoolomgevingen en het beter communiceren van vacatures in de zorg. Dit alles moet er mee toe leiden dat het aandeel gekwalificeerde beroepskrachten in de sector toeneemt en de instroom onderaan een boost krijgt. “En dat is hard nodig”, besluit Regine Vanackere. “Niet alleen stijgt het aantal zorgbehoevenden, patiënten zoeken ook steeds vaker zorg over de landsgrenzen heen. Een transnationaal beleid is dus in meer dan één opzicht aan de orde.” ■

FUTURE PROOF FOR CURE AND CARE

LOOPTIJD

2011 - 2014

TOTAAL BUDGET

3,7 miljoen euro

FINANCIERING

50% Interreg IVA Euregio Maas-Rijn, 30% cofinancieringen, 20% partners

PARTNERS

Provinciale Ontwikkelingsmaatschappij (POM) Limburg [B], Ziekenhuis Oost-Limburg [ZOL] [B], Katholieke Hogeschool Limburg [B], Familiehulp vzw [B], VzwWoonzorgcentra Ocura [B], WZC Het Park Neeroeteren [B], Vzw ChristelijkeWoon-Zorgcentra [B], Huize Lieve Moenssens vzw [B], Vzw Landelijke thuiszorg [B], Ministerium der DG [KUSO] [B], Familiendienst der Frauenliga VoG [B], CHR de la Citadelle, Liège [B], Aide et soins à domicile, Arr. Verviers [B], Espace Qualité Formation, Prov. LG [B], Stadsregio Parkstad Limburg [NL], Stichting Zorg aan Zet [NL], Zorgacademie Parkstad Limburg, Hogeschool Zuyd [NL], UWV, divisieWerkbedrijf [NL], Kenniscentrum CALIBRIS, Bunnik [NL], AGIT mbH [D], StädteRegion Aachen [D], Stadt Aachen [D], Universitätsklinikum Aachen [D], Evangelischer Krankenhausverein Aachen von 1867 [D], Katholische Fachhochschule GmbH, Aachen [D], CSD - Réseau Solidarité, Seraing [B], Le FOREM, Charleroi [B]



MEER ZELFSTANDIGHEID VOOR PERSONEN MET NEUROLOGISCHE AANDOENING

Een neurologische aandoening zoals multiple sclerose (MS) of een cerebrovasculaire accident (CVA) brengt diverse functioneringsproblemen met zich mee. Door onder andere spierzwakte, spasticiteit en verstoorde coördinatie kan het bijvoorbeeld moeilijk zijn een glas, pen of boek vast te nemen. Tijdens therapieessies wordt er echter veel tijd gestopt in beter leren stappen en evenwicht behouden, waardoor er te weinig tijd overblijft om de getroffen arm te trainen.

Daarom sloegen vier Vlaamse en vier Nederlandse universiteiten en zorginstellingen de handen in elkaar om revalidatierobotica te ontwikkelen. Het gerealiseerde prototype helpt om de arm op te heffen en te verplaatsen in een virtuele leeromgeving, zodat patiënten bijvoorbeeld beter kunnen eten. De moeilijkheidsgraad kan verhoogd worden en door middel van scores en smileys wordt feedback gegeven. Een tweede realisatie van het project is het ambulant bewegingsregistratiesysteem M-MAAS (Motion and Muscle Ambulatory Activity System). De vijf draagbare jasjes met sensoren en accelerometers kunnen in ziekenhuizen gebruikt worden om de bewegingen van patiënten zeer nauwkeurig te meten en analyseren. ■

REVALIDATIEROBOTICA

LOOPTIJD

2009 - 2012

TOTAAL BUDGET

2,38 miljoen euro

FINANCIERING

50% Interreg IVA Vlaanderen-Nederland, 16% Vlaamse overheid, 34% partners

PARTNERS

Expertisecentrum voor digitale media [UH], Universiteit Maastricht, Revalidatie- en MS centrum Overpelt, Technische Universiteit Eindhoven, Katholieke Universiteit Leuven, Revalidatiecentrum Blixembosch, Adelante zorggroep.



EUROPEES OPLEIDINGS- CENTRUM VOOR ROBOTCHIRURGIE

Het Onze-Lieve-Vrouweziekenhuis in Aalst heeft al tien jaar ervaring met robotchirurgie. Om die kennis door te geven aan artsen binnen en buiten Europa, werd in samenwerking met Universiteit Gent een trainingscenter opgezet in één van de gebouwen van de universiteit. Door de grote interesse werd het lokaal al snel te klein en met de steun van EFRO werd een nieuw trainingscenter met twee operatiekamer-zalen gebouwd.

Het center leidde al 100 tot 150 artsen per jaar op, maar het streefdoel is nu opgetrokken naar 500 per jaar. De diverse programma's duren 2 tot 5 dagen, afhankelijk van de voorkennis en de focus van de arts en zijn team. Robotchirurgie wordt nu vooral toegepast in de urologie, maar ook gynaecologie, algemene, endocriene en cardiovasculaire heelkunde is in volle ontwikkeling.

De kostprijs van robotgeassisteerde chirurgie ligt hoger, maar de voordelen voor de patiënt zijn aanzienlijk. Bij deze minder invasieve manier moet minder worden gesneden en bijgevolg wordt het bloedverlies beperkt. Het comfort voor de patiënt is veel groter en het verblijf in het ziekenhuis korter. Deze ingrepen zijn bovendien ook zenuwsparend. Doordat trillingen worden geneutraliseerd, zijn de bewegingen van de arts namelijk vijfmaal nauwkeuriger. ■

OLV ROBOTIC SURGERY INSTITUTE (ORSI)

LOOPTIJD

2010 - 2012

TOTAAL BUDGET

700.000 EFRO steun, 788.000 euro Agentschap Ondernemen, 262.000 privé steun

FINANCIERING

40% EFD, 45% Agentschap Ondernemen, 15% partner

PARTNERS

OLV, VZW ORSI
[OLV Robotic Surgery Institute]



NIEUWE BIOMEDISCHE MATERIALEN VOOR INPLANTING

In de Euregio Maas-Rijn is er heel wat biomedische kennis aanwezig, maar vóór dit project hadden de diverse spelers weinig of geen contact met elkaar. Nu bundelen ze hun expertise met één eenvoudig doel voor ogen: "Biomaterialen verbeteren om jou gezond te houden!"

Verschillende onderzoeksgroepen van vijf kennisinstellingen in België, Nederland en Duitsland werken samen aan de ontwikkeling van nieuwe biomedische materialen. "Wanneer weefsel beschadigd is – bij een wonde of aderdefect bijvoorbeeld – wordt nu ook al biomedische materialen gebruikt", legt professor Dr. Thomas Cleij uit. "Alleen werken die niet altijd zo goed, wat onder andere kan leiden tot infecties. Door alle kennis in onze regio te combineren, willen we op dit vlak een grote stap vooruit zetten."

In testfase

"Ons doel is nieuwe biomedische materialen met specifieke eigenschappen te ontwikkelen. In eerste instantie is biocompatibiliteit uiteraard vereist. Wanneer we het materiaal inplanten, dan moeten cellen erop kunnen overleven. Er mag geen afstoting optreden. Een tweede aspect zijn de gewenste mechanische eigenschappen, zoals stabiliteit. Tot slot willen we dat de materialen ook biodegradeerbaar zijn, zodat ze vanzelf afbreken zonder negatieve invloed op het lichaam."

Intussen zijn er al nieuwe materialen geproduceerd en wordt er uitvoerig getest of ze de gehoopte eigenschappen bezitten. Indien nodig zal het proces voor materiaalsynthese aangepast en geoptimaliseerd worden.

Regionaal produceren

Er is nog een lange weg af te leggen tussen het verlaten van het laboratorium en het commercialiseren van de materialen. Toch zijn nu al industriële partners betrokken bij het project. "Een aantal bedrijven is geïnteresseerd om onze materialen later op de markt te brengen. Met hen organiseren we regelmatig weten-

schappelijke bijeenkomsten. Zo kunnen ze hun feedback geven en ons eventueel helpen bij het oplossen van problemen. Dit project is dan ook een motor om de samenwerking aan te zwengelen, niet alleen tussen de verschillende kennisinstellingen, maar ook met industriële partners in onze regio." ■

BIOMIMEDICS

LOOPTIJD

2011 - 2013

TOTAAL BUDGET

6,87 miljoen euro

FINANCIERING

50% Interreg IVA Euregio Maas-Rijn, 26,92% cofinancieringen, 17,15% eigen fondsen, 5,94% privéfondsen

PARTNERS

Maastricht University [NL], RWTH [D], Fachhochschule Aachen/ Institut für Nano- und Biotechnologie [D], Université de Liège, CEIB [B], Université de Liège, CERM [B], Universiteit Hasselt, IMO [B], Universiteit Hasselt, BIOMED [B], Materia Nova [B]

STERKE PROJECTEN VOOR EEN STERK VLAANDEREN

120 km kustkwaliteit · 2 ST 2 Seas Trade · 300 jaar grens · 4x4 Focus Pass Partout · A2S Atlas Archéologique des 2 Mers · ACCESS Achieving Community Champions and Enhancing Social Capital for Disadvantaged Communities · ACE - NWE Academy of Champions for Energy · ACE Answers to the Carbon Economy · AEROPA - Grensoverschrijdend project dioxines/PCB's · AIMER Achieving the Integration of Migrant communities and Ethnic Residents · ALFA - Adaptive Land Use & Flood Alleviation · Alliatra · Alma-in-Silico · Alpha & Omega · AMICE - Adaptation of the Meuse to the Impacts of Climate Evolutions · ANSWER · Aquadra · Aquavlan · ARBOR - Accelerating Renewable Energies through valorisation of Biogenic Organic Raw Material · ARCH-MANCHE Archaeology, art and coastal heritage - tools to support coastal management and climate change planning across the Channel Regional Sea · Arrivée · ASTE · ASTE · ASTRIDE All Stakeholders Together, Towns, Territories and Research to Involve, Innovate and to Develop Enterprises and the local Economy · At Fort · ATC Accessing the Countryside · Automotive Cluster EMR 2012 · Autonomous and Intelligent Healthcare System · BALANCE Balancing nature and recreation in peri-urban and rural areas · Ballast Water Opportunity · Bedrijventerreinen - Informatieportaal · Bike Friendly Cities · Bio Base Europe · Bio Base NWE · BioCare Biomolecules of the sea for environmental remediation and healthcare · Biochar · Biodiversiteit in de stadsrand · Bio-Ecologica · Biomimetics · BIOREFINE Recycling inorganic chemicals from agro- & bio-industry wastestreams · BLAST · BLISS - Better Lighting in Sustainable Streets · BOAT 1550 BC · Bodembreed · BPPE Developing Best Practice in Promoting Enterprise · Brulais · Buren · BwC · C2IP 21st Century Parks · C2C Connect to Compete · C2CN · CAP'EM - Cycle Assessment Procedure for Eco-Materials · Cartora: grensoverschrijdende cartografie van de besmetting van muskusratten · CASA · CAST Coastal Actions on Sustainable Tourism · CBOOPSD Cross Border Observatory to Optimise Public Service Delivery · CC2150 Coastal Communities 2150 and Beyond · CCC · CCIA · CEM · CIA · CIB - Cities in Balance. Promoting Senior Economy in Europe · CityChlor - tackling urban soil and groundwater contamination caused by chlorinated solvents · CivPro · Classicascope · CLEAN NORTH SEA SHIPPING (CNSS) · CLIWAT · Cobalt · Cogita · COLLABOR8 - Collaboration for Identity-based Economic Development · COMBINE Converting Organic Matters from European urban and natural areas into storable bio-Energy · Combining sea and coastal planning in Europe · Corridor · Cosan/VlaamsFrans · Cosantran · Cover-it · CPA · CREA. RE · Creative Ask Force · Cresety - aanleg van ecologische sites in het grensoverschrijdende ijzerbekken · Crossroads · CRUISE GATEWAY · Crysalis Economische heropleving van textiel · CURA-B acCURate-Business · CURE - Creative Urban Renewal in NW-Europe · DAA · DAIRYMAN - Improving Regional Prosperity Through Better Resource Utilization On Dairy Farms and Stakeholder Cooperation · DANS Cluster · DC NOISE · De groote oorlog herdacht - memoire de la grande guerre · De metropole universiteit · De Romeinse weg op het grondgebied van de Nerviers · Deltanet · Deulys · Dignity in care: enhancing ethical practice and critical reflection by the sTimul experience in a care-ethics lab · DNA Aanpak achtergestelde buurten door de ontwikkeling van eigenaarschap · DOSTRade · DROP benefit of governance in DROught adaPtation · Dryport · Duragri'ISO 14001 · Duurzaam energiebeheer · Duurzaam verbinden · Duurzaam=gewoon doen ! · E4C · E-CLIC · Eco2profit · ECO-LASERFACT · Eduferm · Edutainment · Efficiënter werken om beter te leven op een melkveehouderij · E-Harbours · EMMA · E-Mobility NSR · EMR2020 · EMRIC+ · EMROD · EnAlgae - Energetic Algae · Energieconversiepark (ECP) · Erfgoed van de Tweede Wereldoorlog · ERIP · ETTBio · EuPrevent · Euregio met Smaak · Euregio Platform for Sustainable Design (EPSD) · Euregio TV · Euregiolog³ · Euregional Pact II · EUReSafety Health-Net · Eurocat · EVNSR · Extensio · Fablabs in de grensregio · FACTS · FISH AND CHIPS Agro Food & Fisheries Complex (AFFC) · FITT for Fostering interregional exchange in ICT Technology Transfer · Flamuse · Flood Aware · FLOODCOM Positive water management in lowland areas facing climate change · FloodResilientCity - Improved integration of increased urban development and flood risks in major cities · Fonds voor microprojecten · Food Port · FOOD2MARKET - Increasing NWE SMEs' capacity to bring food innovations to the market · Forten en linies · Frontalières Invisibles · Frontières invisibles: opzetten van artistieke grensoverschrijdende participatieve projecten · FUSION · Futortextile 08 · FUTURE CITIES - Urban Networks to Face Climat Change · GeoPower · GIFS Geography of Inshore Fishing and Sustainability · GIFT-T - Green Infrastructure For Tomorrow - Together! · Gluren bij de burens · GO Mountainbikeroute · Go-dis · Goesting in Leren en Werken · Grande Guerre entre les Lignes · Green And Blue Futures - The social economy and the management of green infrastructure · GreenGrowing · Grensoverschrijdend jeugdwerk, groeikansen voor jongeren · Grensoverschrijdend ondernemerschap voor KMO's · Grensoverschrijdend recreatief en functioneel netwerk · Grensoverschrijdende samenwerking West-Vlaanderen/Flandre-Dunkerque-Côte d'Opale · Grenzeloos · Grenzeloos Duiken · Grenzeloos Toegankelijk · Grenzeloos Wandelen · Grenzeloos zakendoen in het groen · Grenzeloze kanaalzone · Grenzeloze Logistiek · Groeikans · Groene grondstoffen · GROW2BUILD Local cultivated hemp and flax as resource for biobased building materials · GSA · GSCR · H4G · H4G · Habitat Euregio · HERE Heritage Recycled · Heroes 2C Heroes of the Two Sea & Heroes to See" · Het gemeenschappelijk geheugen van de 20ste eeuw · HMS Heritage and Maritime Memories in the 2 seas Region · HyTrEc · I3VT-2GBF · iAge · IC MUSIC International Cooperation Through Music · ICMA - Bridging Mobility Gaps: Improving Connectivity and Mobility Access · ICQ · IDEA Improving Drugs Efficacy and Availability · iLAEBOR investing in Labor and Education in BOrder Regions · IMCORE - Innovative Management for Europe's Changing Coastal Resource · i-MOCCA Interregional MOBility and Competence Centres in Automation · In ban van buiten · Incubatorennetwerk(t) · INLANAV - Innovative Inland Navigation · INNERS - Innovative Energy Recovery Strategies in the urban water cycle · InnoFun · Innovate Dementia · Innovation in the heart of Europe · INSPIRER Improving Neighbourhood Sustainability

with Participatory and Innovative Responses to Environmental Regeneration · Interactief waterbeheer · IntercCom · INTRADE - Intelligent Transportation for Dynamic Environment · Invasieve Exoten · Invest in Eurometropolis · IOIT - Inspiring Open Innovation Team · ISECA · I-stay@home · iTransfer · I-Travel · JOAQUIN - Joint Air Quality Initiative · Jobbeurs Eurometropool Lille-Kortrijk-Tournai · Kaderrichtlijn Water · KESS: knowledge center to enterprise service trough students · Kust tot kust fase 2 · Labour Plus · Landschap in verandering · LCP Landscape, Cities, People · Leiestreek, van bron tot monding · Leren van diversiteit, voorbij de grenzen · Lingua · LKT Toerisme · LNS · LO-PINOD · LOWCAP · Lupin · Maastricht Culturele Hoofdstad 2019 · Manage+ - Sustainable MANAGEMENT and operation of major regenerated sites developed into attractive destinations · MANDIE - Managing District Centres in North West Europe · Manoeuvres · Maximising Green Heritage · McCagrO2 · MEMO Mnemiopsis Ecology and Modelling: Observation of an invasive comb jelly in the North Sea · Microbiomed · MicroPlastics - Is het een bedreiging voor het 2-Zeeën gebied? · MIRG EU Maritime Incident Response Group EU · Mirra · MOBIKA · Modal shift door revitalisering spoorlijn Lanaken - Maastricht fase II · MORE4CORE Maintenance, Overhaul and Repair for COMpetiveness of the NWE REgion · MP4 · MTC · Murailles et Jardins · MUSIC - Mitigation in Urban areas: Solutions for Innovative Cities · Muze · My Generation · My Generation at Work · NANORA Nano Regions Alliance · NanosensEU · Natura People: engaging with people to build a sustainable future for [natural heritage of Natura 2000 sites](#) · [Natuurlijk water](#) · Ne(x)tworks · [Neem de mensen mee](#) · [Next: grensoverschrijdend multidisciplinair kunstfestival](#) · [North Sea – SEP](#) · [NorthseaSupply](#) · NSF · Onthaal op de boerderij [in de grensstreek](#) · [Onthaasten, stilte en bezinningsplekken in beeld](#) · [Oost West Poort](#) · [Opening Up \(OUP\)](#) · [Optiglas](#) · Organext · Organza · OSEPA · [Ouderen en kanker](#) · [PATCH Ports](#) adapting to change · [Persomed](#) · [PESEL PREVENT](#) · [Phytobio](#) · [Place Jacques Delors](#) · [PM-Lab \(Fijnstof\)](#) · [Port Integration](#) · [PORTICO - Towards Future-proof Historic Cities](#) · [POYO](#) · [PRISMA Promoting Integrated Sediment Management](#) · [PROFIT - Fieldlab Sport Innovation & Stimulation](#) · [Prosensols](#) · [PROSPECTS](#) · Proter · [PRO-TIDE Developing, Testing and Promoting Tidal Energy](#) in coastal [and estuarine zones](#) · [PROUD - People, Researchers and Organisations Using Design for co-creation and innovation](#) · [PURE HUBS - Supporting Pioneers in Urban-Rural Entrepreneurship to create vital new hubs](#) · [R4R](#) · [RAINGAIN - Advanced observation and rainfall prediction for urban pluvial flood management](#) · [RECAP - Regional Care Portals](#) · [Recosantran](#) · [Recy-Polymer](#) · [RECY-POLYMER+](#) · REECZ · [Regio for Dance](#) · [Regionale Televisie Scheldemond / Zeeuw van Vlaanderen 2](#) · [Regionale Televisie Scheldemond / Zeeuw van Vlaanderen 3](#) · [RENEWRESource innovation Network for European Waste](#) · [RESTORE Restoring Mineral Sites for Biodiversity, People and the Economy across North West Europe](#) · [Revalidatierobotica II](#) · [Revitalisering oude industriehavens](#) · [RINSE Reducing the Impacts of Non-native Species in Europe](#) · [ROCK - Regions of Connected Knowledge](#) · [Rout'Art](#) · [Rural Alliances](#) · [S@IL](#) · [SAM Eurometropole](#) · [Samen voor de glastuinbouw](#) · [SCALDWIN - Scheldt Transnational Water management aimed at Improving and Integrating Innovative measures for groundwater, sediments and surface water in the International Scheldt River Basin District](#) · [SCINNOPOLI](#) · [SEACONOMICS](#) · [Sediment](#) · [SEEDS](#) · [SENS - Seniors Network Support](#) · [SHAPING 24 Strategies for Heritage Access Pathways in Norwich & Ghent \(bringing together 24 cultural assets\)](#) · [SHARE](#) · [SIGNATURE - Security Innovation and Growth Network Aiding Transnational Unification of Regional Economies](#) · [SINTROPHER - Sustainable Integrated Tram-Based Transport Options for Peripheral European Regions](#) · [SISCO - Solutions for Implementing Sustainable Construction: the Sustainable Purchasing and Planning Centre](#) · [SKILLS³](#) · [Smaakklassen](#) · [Smart Cities](#) · [SMiTS SeaMedia](#) · [Sociale innovatie](#) · [Solabio](#) · [Solar Flare](#) · [SPIDER Supporting Public Service Innovation using Design in European Regions](#) · [Stationsomgevingen](#) · [STEP Duurzaam Toerisme in Estuaria Parken \[Sustainable Tourism in Estuary Parks\]](#) · [StratMoS \(Extended\)](#) · [Stro](#) · [SUCCES Sustainable Uplifting Client Centred Employment Support](#) · [SURF](#) · [SUSCOD](#) · [Sustainable Industrial Sites \(SIS\)](#) · [Sustainable Urban Neighbourhoods \(SUN\)](#) · [SusTRIP Sustainable Tourism Research and Intelligence Partnership](#) · [SWAP NOW Smart Ways in the Approach of Prevention using New communication strategies On Waste](#) · [Tandem](#) · [TAPES Transnational Action Program on Emerging Substances](#) · [Task Force Net](#) · [TC2N Trans Channel Neuroscience Network](#) · [Terco](#) · [TeTTRA](#) · [TIDE](#) · [TIGER](#) · [TIME Transferring Innovation for Maritime Economy](#) · [Toepassing Functioneel Groen](#) · [Toeristische valorisatie van de Westkust/Côte d'opale](#) · [ToolQuiz](#) · [TOWARDS TTC](#) · [TRADITIONAL MARITIME SKILLS](#) · [Traffic](#) · [Transactua](#) · [Transcoast \(Transformatie van havens om het sociaaleconomische klimaat van kustgebieden te versterken\)](#) · [Transdanse](#) · [Transdigital](#) · [Transform Interreg](#) · [Transit](#) · [Transmanche Enterprise Network](#) · [Transmussites 14-45](#) · [Transpuls](#) · [Transsport](#) · [Transvisite](#) · [Tritex](#) · [Trottoirs](#) · [TSE Tackling Social Exclusion](#) · [TWECOM Towards eco-energetic communities](#) · [Urban Habitats](#) · [Ursa Flanders II](#) · [VALUE+](#) - [Welcoming and Engaging Liveable Community Environments](#) · [Verbonden in veiligheid](#) · [Vetabio](#) · [Villa Crossmedia](#) · [Villes apprenantes](#) · [Vis à vis](#) · [VITAL](#) · [Vital Sounds](#) · [VIVID Waardevermeerdering door ontwikkeling van een internationaal netwerk Visual Design](#) · [Vlaanderen en Nord-Pas de Calais: groententuin van Europa](#) · [WaterCAP](#) · [Waterstofregio Vlaanderen - Zuid-Nederland](#) · [WATERTRUCK, a flexible and environmentally friendly pusher/barge watertransport concept for freight transport on small waterways, complementary to traditional navigation](#) · [Waterways for Growth \(WfG\)](#) · [WAVE - Water Adaptation is Valuable for Everybody](#) · [WECAN - Working together for Economically-prosperous Communities through Assets of Natural heritage](#) · [Westhoek zonder grenzen](#) · [Wise](#) · [Yacht Valley](#) · [ZECOS - Development and Introduction of the Communal Zero CO2 Emission Certification System as a Tool for Sustainable Communities and Regions](#) · [Zee en polder](#) · [Zeetex](#) · [Zicht op hergebruik](#) · [Ziekenhuissamenwerking Flandre Maritime](#) · [Zorgberoepen](#)

01.03-Open Manufacturing · 100 km fietspad! · Aanleg stadsplein Genk · Aarschot op sporen · ABC-ICT · Actie voor Starters - immaterieel II · Actie voor Starters - immateriële component · Actie voor Starters - materiële component · Administratieve vereenvoudiging op provinciaal niveau · Amival: modernisering van de gebouwen met oog op iso-certificering · Associëren om te innoveren · Associëren om te innoveren 2 · Associëren om te innoveren in Nederland en Duitsland · B-NORM · Battle of Talents · Battle of Talents · BEBEO · BEBEO · Bedrijvencentrum voor sociale economie · Benedenstad herleeft/d · Bestrijding leegstand in handelsassen randgemeenten Brugge · Betonic@ · Betonic@ · BIG: Begeleiding van Innovatieve Groeibedrijven · BIM · BIM2 · Bio-Incubator · Bio-Incubator III · BISO · BITS - Begeleiding van Innovatieve TechnologieStarters · Boekplein - scharnier in Vilvoorde Watersite tussen Vilvoorde, Machelen en park Drie Fonteinen · BUDA FABRIC · Campus Sociale innovatie Dilbeek · Campus Sociale innovatie Halle · Campus Sociale innovatie Tildonk · Campus Sociale innovatie Vilvoorde · Campus TIO³ · Centra voor Onafhankelijk Leven, Expertisecentrum voor Cliëntondersteuning · Centra voor Onafhankelijk Leven: Regionaal kennis- en dienstencentrum voor Persoonsgebonden Budgetten · Centrale locatie voor Proefcentrum Fruitteelt vzw - integratie Tongeren · Centrum voor creatieve bedrijfsinnovatie en ondernemerschap · Centrum voor Ondernemen - Hogeschool Gent · Centrum voor Ondernemen: kandidaat-starters en -groeiers · Centrumbeheer Menen · Challenge-me · Cleantech Campus - basisinfrastructuur bedrijfshuisvesting · Cleantech Campus Limburg · Cleantech: Duurzame oplossingen voor meer welvaart · Cleantechplatform.be: Cleantech als opstap naar een CO₂-neutraal Limburg · Closing the Circle, een demonstratie van Enhanced Landfill Mining (ELFM) · CO-OPERATIES IN ZORG · CO₂PE! · COCON · COCON II · Collectief Cleantech RealisatiePlan · Collectieve verwarmingsinstallatie PBR10 · Commercieel gerichte innovatie in de sociale economie in West-Vlaanderen · Commerciële innovatie · Commerciële innovatie 2 · Commerciële invulling en verfraaiing van handelspanden stad Genk · Competentiecentrum interactieve 3D · Container Transferium Beverdonk · COOP CONSULT · CoopConsult bis · Creatieve starters · Creatieve Starters II · creating spaces · CVE voor het Meetjesland · De Expeditie · De Gentse ondernemer · De Gentse Ondernemer 2012 · De Hogeschool Gent Bedenkers · De Keyserlei - poort tot de stad · De kolonies in de Noorderkempen · De kolonies, over de grenzen heen getild · De ontwikkeling en realisatie van een multitouch interface · De Stationsstraat in een nieuw kleedje · De vallei van de Twee Neten · De Westhoek inspireert · Design Platform Limburg · Design Platform Limburg - DoDesign · Dienstencentrum Duwijckpark · Digibouw · Digitaal Infopunt voor (startende) ondernemers · Digitale dienstverlening voor ondernemers · digitale dienstverlening voor ondernemers in de gemeente · Double-in-2 · double-in-2-BIS · DSP Valley 2.0 · DuGLO · Duurzaam en energiezuinig kantoorgebouw Infrac-Wvem in Torhout · Duurzaam kruispunt in Lier · [Duurzame bedrijfshuisvesting De Kringwinkel Hageland](#) · [Duurzame doorstart en groei voor starters en jonge KMO's in het arrondissement Mechelen](#) · [Duurzame doorstart en groei voor starters en jonge KMO's in het arrondissement Mechelen bis](#) · Duurzame glastuinbouwclusters · [Duurzame glastuinbouwclusters in Oost-Vlaanderen](#) · [Duurzame vraag? Dito aanbod!](#) · [Duurzame vraag? Dito aanbod!](#) · [E-link voor KMO's](#) · [ECO²](#) · [ECO²bis](#) · [ECO²CHEM](#) · Economische kaart II · Economische kaart West-Vlaanderen · EEN faciliterend [kader voor de kleine 'zwakkere' zelfstandige in het arrondissement Leuven](#) · [Een faciliterend kader voor de kleine 'zwakkere' zelfstandige in het arrondissement Leuven bis](#) · [Een Kringwinkel In Opwijk](#) · [Eén loket voor ondernemers in Gent](#) · [Een nieuw winkelhart voor Sint-Niklaas](#) · [Een passende toekomst](#) · Een passende toekomst [verlenging werking](#) · [Eerste Hulp bij BouwAdministratie](#) · Eerste Hulp bij BouwAdministratie · [Eigen Haardstraat te Gistel](#) · eLINK · [Energetische renovatie van 2 wijken](#) · Energie-efficiënte woningen in Zonnebeke · [Energie-efficiëntie Woonhaven Antwerpen](#) · [Energiebewust Boeren](#) · [Energiezuinig concept voor revalidatiecentrum UZ-Gent](#) · [Energyville](#) · [Eur-NORM](#) · [Euregionaal Fablab](#) · [EUV infrastructuur](#) · [Experimenten met innovatieve business modellen met cleantech inspireren een duurzame productie](#) · [Expertisecentrum Natuurlijke Koudemiddelen \(ENK\)](#) · [Expertisecentrum Onafhankelijk Leven](#) · [Export Kringloopgoederen De Kringwinkel Zuiderkempen](#) · [Extra Veegploegen Binnenstad Gent](#) · [FabLabXL: Fabriek van de Toekomst](#) · [Facelift Schijnpoortbrug Antwerpen, een toegangspoort naar de stad](#) · [FaLoMi management voor Bio-technologie bedrijven](#) · Fase 2 heraanleg Werfplein en Frits De Wolfkaai · [Flanders Smart Hub](#) · [Flanders Smart Hub \(FSH\) development](#) · [Flanders Smart Hub 2](#) · [flexplekken](#) · [Fochplein](#) · [GameHUB](#) · Gebruik van post consumer [HDPE in de kunststofsector](#) · [Gemeentelijk subsidiereglement gevelrenovatie en renovatie van leegstaande handelspanden - Lommel](#) · [Gemeentelijke dienstverlening voor ondernemers](#) · [Gemeentelijke Gevelrenovatie en Renovatie Leegstaande Handelspanden](#) · [Gemeentelijke gevelrenovatie en renovatie leegstaande handelspanden - Gent](#) · [Gemeentelijke gevelrenovatie en renovatie leegstaande handelspanden in Heusden-Zolder](#) · [Gemeentelijke Gevelrenovatie handelspanden Hasselt](#) · [Gent 3D](#) · [Gent 3D \(in 4de dimensie\)](#) · [Gent BC](#) · [Gent BC](#) · [GENT BLOEMENREGIO](#) · Geriatric Telemedicine Technologies · [Gevelrenovatie en herinrichting bestaande handelspanden in het kernwinkelgebied van Liedekerke](#) · Gevelrenovatie en Renovatie Leegstaande [Handelspanden](#) · [gevelrenovatie en renovatie leegstaande handelspanden Asse](#) · Gevelrenovatie en renovatie leegstaande handelspanden [Maasmechelen](#) · [Gevelrenovatie en renovatie leegstaande panden Izegem](#) · Gevelrenovatie handelspanden Turnhout · Gevelrenovatie Ingelmunster · gevelrenovatie Leuven · Gevelrenovatie Tongeren · Gevelrenovatie van Handelspanden te Geraardsbergen · gevelrenovatie Wervik · Gezamenlijke infrastructuur voor de bedrijven op de technologiezone in Geel · GRASkracht · Green Valley Kempen · Gun uw handelspand een face-lift. · Haalbaarheid kenniscentrum duurzaam wonen en bouwen · Handel in Landen · Handelspanden Stad Waregem · Handelspandenbeleid stad Ninove · handelspandenfonds stad Vilvoorde · Harmonisering en kwaliteitsverhoging van lokale reglementen binnen het beleidsdomein economie · Harmonisering van gemeentelijk economisch beleid en regelgeving via uitwisseling en afstemming · Heraanleg Suikerrui, Gildekamersplein en Oude Koornmarkt, Antwerpen · Heraanleg Werfplein en Frits De Wolfkaai · Herbruikcentrum Limburg · Herontwikkeling Blauwe Boulevard · Heropwaardering Carnotstraat · Het gebouw maakt ons wijzer · Hof Ter Laken: voorbeeld van een 'Flemish National Trust' · Holle kunststofproducten d.m.v. gas- en waterinjectie realiseren in Vlaanderen · Holle kunststofproducten d.m.v. waterinjectie realiseren in Vlaanderen · Huis van de sociale economie · Huisvesting · HUMIN · Humin 2011-2013 · Hybride Ventilatie @ Creative Minds · ICT coach · ICTloket.be · IE-scan Intellectuele Eigendom-scan · IE-scan Intellectuele Eigendom-scan · IKEBANA · Impulsloket Flanders' Care · Inkomzone Bredabaan Merksem · Innovatiecoach · innovatiecoach II · Innovatief duurzaam administratief centrum · Innovatienetwerk Duurzaam Wonen en Bouwen Limburg - verlenging · Innovatiepunt Sociale Economie · Innovatieve concepten via een multidisciplinaire aanpak · Innovatieve hub voor de agro-voedingsindustrie · Innovatiewerken Duurzaam Wonen en Bouwen Limburg · Innovation Wizard: contextuele creativiteit · Innovation Wizard: contextuele creativiteit · Inrichting terrein havenopleidingen Zeebrugge · Inter-internationaal groeien · Interdisciplinaire clusters als opstap naar een kennisgedreven economie · Intermodale container terminal · Internationaal groeien · Internationaal groeien (2) · International Coach · international coach II · Internationalisatie van de Vlaamse kenniseconomie · Internationalisatie van de Vlaamse kenniseconomie II · Interpom Project Logistiek · Interregionale disseminatie van het businessmodel van het Centrum voor Ondernemen · Intrapreneurship succesvol introduceren en ontwikkelen in Vlaams-Brabantse bedrijven · IRIS · ISSI - Innovatie Systeem voor Systeem Innovatie · IZ Bree Noord - langs water over water · Juridische verankering verkoopvoorwaarden bedrijventerreinen · Kanaalpark Vilvoorde · Kazerne Michotte · Kempen Duurzaam · Kempen Duurzaam II · Kennis Netwerk Detailhandel in Vlaanderen · Kenniscentrum vzw Twerk · Kennislabo: creativiteit tgv kennis & interactie · Kennisplatform Lokale Overheden · kennisplatform starters II · kennisplatform voor starters · Kennisvalorisatie in interregionaal perspectief · Kernversterkend winkelbeleid · Kievit wordt nieuwe toegang tot Centraal

Station · KIK-off · KMO Boost · KMO I & I · KMO I&I (2) · KMO Quality Tools · Knap in ondernemerschap · Knap in Ondernemerschap 2 · KoBra - Heraanleg Korenmarkt en aanpalende straten in Gent · KPLO · Kreatieve Multimodale Ondernemers (KMO)-ruimte · Kristalpark III(b) · Laagdrempelige Expertise- en Dienstverleningscentra (LED's) · Laagdrempelige Expertise- en Dienstverleningscentra II · Landbouwwegen · Landbouwwegen in de Westhoek · Ledeberg leeft - actie 1: realisatie van een welzijnsknoep · Leefbare Haven Zeebrugge · Leefbare Haven Zeebrugge Bis · Lerend Netwerk Ambtenaren Lokale Economie Vlaams-Brabant · Leuven, St.-Maartensdal Blok 4 · LifeTechLimburg@work · LIITC · Limburg op de kaart · Logistiek Platform West-Poort · Logistiek Platform West-Poort - Materiële component · Lt. Coppenskazerne · LTL+ · Managen in onzekere tijden · Masterplan Game afdeling – Campus Hasselt · Masterplan Mijnstreek · Masterplan Mijnstreek - communicatie/regional branding · Matterhorn · MCC · Mechelen versterkt haar handelskernen · Meer ondernemerschap door industriële en diensten spin-offs · Meer ondernemerschap door industriële en diensten spin-offs (vervolgproject) · Merk-waardig Meetjesland · Milieuvriendelijke teeltwijzen ter productie van residu-arm fruit · MLOZ-ZorgTV · MO-Clean · Mobiele pilootopstellingen voor waterbehandeling · Moving Forward! · Moving Further! · Multifunctionele sporthal Maldegem · Multimodale containerterminal · Netwerk Onafhankelijke Cliëntondersteuning · Nieuwstad - Veurne · Novcept - 2 · Nul-energie bedrijventerrein De Basis · NuTeC-NORM · OLV Robotic Surgery Institute · OMC · Ondernemen is goed voor u · Ondernemen is goed voor u! (bis) · ondernemers.tv · Ondernemerslift · ondernemerstv II · Ondernemings Begeleiding Oekraïne en Rusland (Compass Oekraïne & Rusland) · Ondernemingsgerichte kennisontwikkeling en -valorisatie in West-Vlaanderen · Ondersteuning en coördinatie van het actieplan 'De Romeinse Weg' · Ontwikkeling methodiek ter ondersteuning handelspanden in stadskern en deelgemeenten Kortrijk · Ontwikkeling v/e innovatief kennisstelsel ter bevordering van toeristisch ondernemerschap · OOG · Op weg naar de Digitale Fabriek · Open Manufacturing · Open Raam + · Open raam op innovatieve materiaaltechnologie voor een duurzaam Vlaams productielandschap · Opleidingscentrum met veiligheidsattitudeplan voor de procesindustrie · Oprichting Expertisecentrum Waterkwaliteit West-Vlaanderen · Opwaardering Wetterse kern · Opwaardering winkelgebied Oud-Berchem en Singel Zuid · ORSI Wet LAB · Oude Dokken - kaaimuur Handelsdok · Oude-Dokken - Kaaimuren Houtdok · Overname Coach · overnamecoach II · Parkeergebouw · Pecunia · Pecunia 2 · Pierkespark (Zuurstof voor de Brugse Poort) · Platform voor zelfstandig ondernemende vrouwen · Platform voor Zelfstandig Ondernemende Vrouwen 2 · Power-Link 2 · Power-Link, Energiekennisplatform · premie renovatie van gevels en leegstaande handelspanden in Harelbeke · Proactieve Creatie en Management van spin-offs · ProCreMa · Prodem Z.O. · Prodem² · Prodem² - verlenging · professionalisering van **sociale ondernemingen in West-Vlaanderen** · Profoto · Project Gent Sint-Pieters - Deel**project 1 Max Mobiel** · Project Gent Sint-Pieters: **Herinrichting Clementinalaan met vrije tram/bus**bedding · Project handelspanden **Erpe-Mere** · **Project Ondernemings Begeleiding Oekraïne (Company Guidance Ukraine)** · **Proleron** · **Proleron bis** · quality tools II · **QVIT** · **R4 Oostakker Regionaal bedrijventerrein fase 1** · **Ravenshout eurologisch op weg** · **Realisatie duurzame glastuinbouwcluster Melsele** · **Realisatie technologiecentrum ANTTEC** · **Reconversie Papiersite Huizingen** · **REG in KMO's** · **REG in kmo's** · **Regionaal Economisch Loket op maat van de regio Oostende** · **Regionaal Economisch Loket op maat van de regio Oostende - 2** · **Regionaal Lascentrum** · **Regional branding 2: Pure Kempen, een uitdagend merk** · **Regional Branding Hageland** · **Regional Branding Pajottenland** · **Regionale branding** · Reglement **gevelrenovatie en renovatie van leegstaande handelspanden** in Overijse · **reglement inzake subsidie voor gevelrenovatie en renovatie leegstaande handelspanden** · **Renovatie 86 app. Oudstrijderslaan 2-4 te 9160 Lokeren** · **Renovatie A,P** · **Renovatie appartementsgebouw Bredestraat te 9600 Ronse** · **renovatie Belle Epoque wijk** · **Renovatie handelspanden BOOM** · **renovatie panden/gevels** · **RENOVATIE** Ter Dompel Waregem · **Renovatie van leegstaande handelspanden Veurne** · **Renovatie Wilgenpark fl Eeklo** · **Restauratie en renovatie ophaalmachinegebouw tot CVO** · **Revitalisering en herontwikkeling van een bedrijventerrein op site Zolder-Lummen** · **Ritchie** · **RITCHIE** verlenging · Roeselare **Centraal** · **SaaS BI bij KMO's - Software as a Service Business Intelligence** · Samen **Duurzaam Ondernemen** · Samenwerken **rond cleantech op KMO-bedrijventerreinen** · **Samenwerking SE-RE** · **saneren stookinstallaties spijker en schardauw** · SCHERP · **SCHERP: strategisch ICT-beleid en ERP in de KMO** · **Sensibilisering van innovatie in Limburg: Neem Voorsprong!** · **Sensibilisering van innovatie in Limburg=x** · **Sint-Vincentiusziekenhuis** · **Sociaal Ondernemerschap** · Social profit **meets profit** · **Social profit meets profit** · **Sociale Campus Spiegelabriek Herentals** · **sociale incubatie** · **Sociale Incubatie II** · SPK doorstartplan · **Stad met stijl** · **Stad Ronse-Gevelrenovatie fleurt handelspanden in centrum op!** · **Stad Tielt: Gevelrenovatie en renovatie leegstaande handelspanden** · **Stadsdeel Turnova & Grote Markt** · Stedelijk **Opvanginitiatief Asielzoekers - realisatie tweede fase verbouwing en aanpassing** · **Strategisch Innoveren in Vlaanderen** · **Strategisch Innoveren in Vlaanderen 2** · **Strategisch Ondernemen 2009-2011** · **Strategisch Ondernemen 2011-2013** · **StuBry** · **Stubry 2** · **Subsidiereglement Blankenberge** · **Sunbuilt** · SUSPRO · **T+M Midden Vlaanderen** · **TALENTMANAGEMENT: EEN SLEUTEL TOT DUURZAME GROEI** · **Talentmanagement: een sleutel tot duurzame groei (verlenging)** · **TEB - THE ENERGY BOX** · **Technopolis** · Terreinmanagement Antwerpen-Noord · Terreinmanagement Oud-Berchem · Terreinmanagement Statiekwartier · Terreinmanagement Turnhoutsebaan · The Loop - Pégoudlaan · The Loop - Ringwegen · Thought 4 Food · Tot uw dienst · Totaalrenovatie van 46 appartementen in de Rozendreef 163 te Aalst · Totale renovatie 26w. tuinwijk - Zele · Trafiek - Koffiehuis · transformatie cv wauters · Uitbouw dienst lokale economie en gemeentelijk aanspreekpunt voor ondernemers · Uitbouw dienst lokale economie en uniek gemeentelijk loket voor ondernemers · Uitbouw van een uniek bedrijvenloket · Uitbreiding van de renovatietoelage voor handelspanden in Antwerpen · Uitbreiding van de renovatietoelage voor handelspanden in Antwerpen · Uitbreiding VDAB Maritiem · Uitbreiding vestiging Kringwinkel Tongeren met uitbouw van een textiel sorteringencentrum · Uitbreiding werkplaatsfaciliteiten 2010 · Uniek Ondernemersloket Kortrijk · Uniek Ondernemersloket Kortrijk - fase 2 · Van BIS naar BIG: Begeleiding van Innovatieve Starters en Groei-bedrijven · VELO op site voor sociale economie · verbeteren fiets- en voetgangersontsluiting Brugge-West · Verduurzaming Brabantse Poort I: ontsluiting bedrijventerrein via aanleg fiets- en voetgangerstunnel · Verfraaiing en versterking van de handelskern Aalst · Verlenging T+M Midden Vlaanderen · Vernieuwen buitenschrijnwerk van 124 wgh op de wijk Mariaheide te Maasmechelen · Vernieuwen buitenschrijnwerk van 86 wgh op de wijk Kersenweide te Lanaken · Vernieuwen collectieve stookplaats in Langblok 1 en Langblok 2 in Rumst (Terhagen) · Vernieuwen collectieve stookplaats Langblok 6 en Langblok 7 te Boom · Vernieuwing en uitbreiding van de infrastructuur Kringwinkel Okazi in Hasselt · Vervangen individuele cv-installaties van 172 woningen te 2050 Antwerpen · Vervangen schrijnwerk Houthalen 13&14 · Vervanging CV-ketels · VESTA2 · Vlaams Netwerk Toegankelijk Bouwen · Vlaams Netwerk Toegankelijk Bouwen · VLARIP2 · VLARIPdiensten · VLARIPgebruiker · VLARIPtextiel · VLARIPtextiel2 · Vloot integratie en joint-planning voor verladers · Voortraject IPZ · vzw SPIT Tewerkstelling: "Sociale-economiesite Wespelaar" · Waterschei bedrijventerrein · Westelijke Ontsluiting Stationsomgeving/bedrijventerreinzone Koudijs · Wetenschapspark Arenberg · WINKELLEN IN TERNAT · Winkelgebied Antwerpen-Noord en Centraal station: Terreinmanagement · Winkelgebied Oud-Berchem en Singel Zuid: Opwaardering openbaar domein · Winkelgebied Oud-Berchem en Singel Zuid: Terreinmanagement · Wonen en Werken Site Sociale Economie · Woonlabo: kennisvalorisatie gericht op levenslang wonen, aanpasbaar bouwen en universal design · Xpo als internationale poort - immateriële component · Xpo als internationale poort - immateriële component - XIM 2 · Xpo als internationale poort - materiële component · Zenitor Preventief Bedrijfsbeleid · Zorg voor Ondernemerschap · Zorg voor Ondernemerschap · ZorgTV

